

**UCHWAŁA NR XLV/353/2023
RADY GMINY PŁUŻNICA**

z dnia 17 lutego 2023 r.

w sprawie zatwierdzenia Planu Odnowy Miejscowości Błędowo na lata 2023-2033

Na podstawie art. 7 ust. 1 pkt 1, 2, 3, 10, 12, 14, 15 i 17, art. 18 ust. 2 pkt. 6 ustawy z dnia 8 marca 1990 r. o samorządzie gminnym (Dz. U. z 2023 r. poz. 40) uchwała się co następuje:

§ 1. Zatwierdza się Plan Odnowy Miejscowości Błędowo na lata 2023 - 2033, który został przyjęty uchwałą nr 1/2023 zebrania wiejskiego sołectwa Błędowo z dnia 3 lutego 2023 r., stanowiący załącznik do niniejszej uchwały.

§ 2. Wykonanie uchwały powierza się Wójtowi Gminy.

§ 3. Uchwała wchodzi w życie z dniem podjęcia.

Przewodniczący Rady Gminy
Płużnica

Szymon Dudzik

Załącznik do
Uchwały Nr XLV/353/2023
Rady Gminy Płużnica
z dnia 17 lutego 2023 r.

**PLAN ODNOWY MIEJSCOWOŚCI
BŁĘDOWO
w latach 2023-2033**



Akwarela Waldemara Okońskiego 2001 r.

Dokument przyjęty uchwałą Zebrania Sołectkiego
nr 1/2023 z dnia 3 lutego 2023 r.

Błędowo, luty 2023 r.

WSTĘP

Odnowa wsi, w szczególności koncentruje się wokół zagadnień związanych z ekonomicznym bytem wsi, ale również z warunkami materialnymi życia mieszkańców. Jednocześnie w procesie odnowy wsi bardzo mocno akcentuje się jakość życia, wynikającą się z pozamaterialnych, duchowych i społecznych potrzeb osób i całej społeczności wiejskiej. Cechą odnowy wsi jako metody rozwoju obszarów wiejskich jest zatem kompleksowość, polegająca na uzgodnieniu i realizowaniu całościowej wizji rozwoju wsi, z myślą o zachowaniu jej tożsamości, przestrzennej integralności oraz zharmonizowaniu podstawowych funkcji: mieszkalnej, gospodarczej (produkcja i usługi) oraz rekreacyjnej i wypoczynkowej.

W procesie odnowy wsi bardzo mocno podkreśla się potrzebę dokonania zasadniczej zmiany w mentalności mieszkańców wsi z pasywnego odbioru procesów sterowanych z zewnątrz na postawy polegające na kreatywnych i uporządkowanych działaniach, polegających na wzięciu odpowiedzialności za swoje bezpośrednie otoczenie, jak również za przyszłość swojej społeczności. Zwraca się uwagę na fakt, iż odnowa wsi jest czymś więcej, niż upiększeniem fasad budynków, porządkowaniem przestrzeni wiejskiej renowacją historycznych budynków czy realizacją nowych inwestycji dotyczących infrastruktury wiejskiej czy imprez o charakterze kulturalnym czy rekreacyjnym, ale przede wszystkim odbudowa tożsamości i integralności wsi oraz zachowaniem wartości życia wiejskiego, zakorzenionych w jej kulturze i tradycji. Odnowa wsi jest zarówno koncepcją rozwojową, jak również skuteczną metodą rozwoju obszarów wiejskich, uwalniająca jednostki i społeczności od myślenia w kategoriach roszczeniowych a jednocześnie przesuującą odpowiedzialność za przyszłość społeczności wiejskiej na nią samą.

Reasumując należy, więc stwierdzić, iż **odnowa wsi jest współcześnie ważną napędową siłą rozwoju obszarów wiejskich, skutecznie przeobrażająca tereny nią objęte i stanowiącą istotny składnik procesów rozwojowych na poziomie lokalnym i regionalnym.**

PLAN ODNOWY MIEJSCOWOŚCI BŁĘDOWO na lata 2023-2033 zmierza do pobudzenia i zintegrowania wielu rozproszonych oddolnych inicjatyw działań na rzecz zachowania oraz ochrony unikatowego dziedzictwa kultowego i przyrodniczego wsi oraz jej rozwoju.

Głównym celem wszelkich działań jest poprawa standardu życia mieszkańców wsi, a biorąc pod uwagę położenie i naturalne warunki przyrodnicze, najbardziej zasadnym jest uczynienie tego poprzez wykonanie inwestycji, które sprawią, że Błędowo będzie atrakcyjne dla mieszkańców i odwiedzających je turystów.

Plan odnowy miejscowości Błędowo powstał przy współudziale mieszkańców tej wsi, sołtysa i rady sołeckiej. Wypracowane tu priorytety i zadania są dobrem wspólnym, a ich realizacja leży w interesie współtwórców.

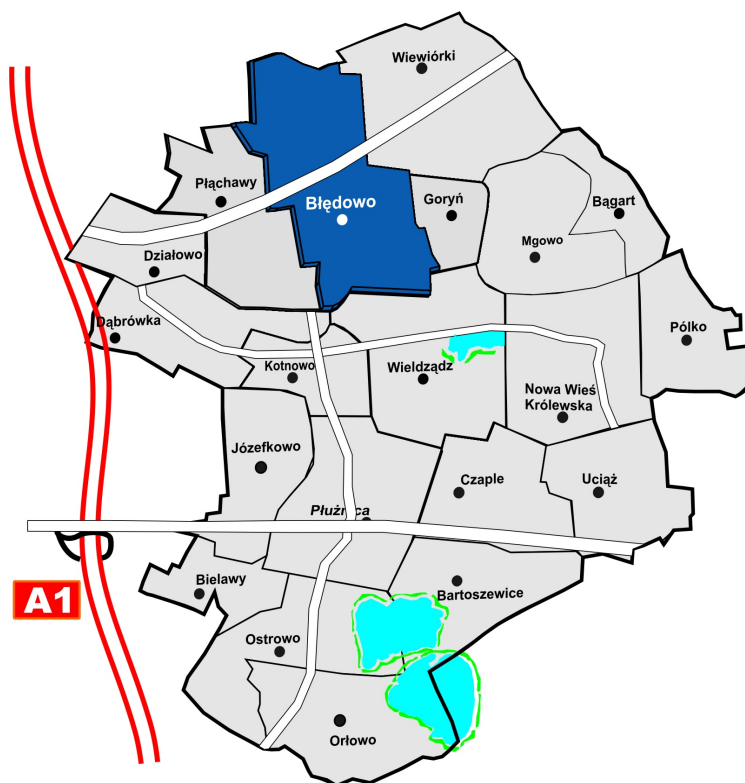
Przy tworzeniu niniejszego planu odnowy miejscowości uwzględniono zapisy Strategii Rozwoju Gminy Płużnica na lata 2021-2030, przyjętą uchwałą Rady Gminy Płużnica nr XLIII/332/2022 z dnia 20 grudnia 2022 r.

I. Charakterystyka miejscowości Błędowo oraz planowane kierunki rozwoju

1.1 Położenie miejscowości, przynależność administracyjna, powierzchnia, liczba ludności

Miejscowość Błędowo znajduje się w mezoregionie Pojezierza Chełmińskiego, położona jest w północnej części Gminy Płużnica. Wchodzi w skład gminy Płużnica, powiat wąbrzeski, województwo kujawsko-pomorskie. Położona jest 25 km od Grudziądza, 14 km od Radzyna Chełmińskiego i 15 km od Wąbrzeźna.

Wies sąsiaduje z następującymi wsiami: Goryń, Wiewiórki, Wieldzadz, Płachawy. Powierzchnia wsi wynosi 683,19 ha. W roku 2022 w Błędowie zamieszkiwało 286 osób w tym 143 kobiet i 143 mężczyzn.



Lokalizacja wsi Błędowo na mapie Gminy Płużnica

1.2 Historia miejscowości

- W XIV w. wieś czynszowa komturstwa grudziądzkiego. Parafia błędowska wydzielona została z parafii sarnowskiej.
- Ok. 1300 r. Krzyżacy budują kościół z kamienia polnego, nieociosanego.
- W 1331 r. część wsi posiadał Eberhard z Błędowa, na prawie rycerskim za służbę wojenną.
- W 1438 r. Błędowo jako własność Zakonu liczyła 48 łanów osiadłych (karczmarz, zagrodnicy, sołtys).
- Po 1466 r., jako królewszczyzna, należała do starostwa grudziądzkiego. Aleksander Jagiellończyk w 1504 r. potwierdził przywilej dla sołtysa wsi królewskiej Błędowo.
- W 1565 r. Błędowo liczyło 60 łanów 25 morgów. Własność królewska Błędowo w 1570r. miała 51 łanów, karcznię, 15 zagrodników z rolą, 5 rzemieślników, 6 komorników, 2

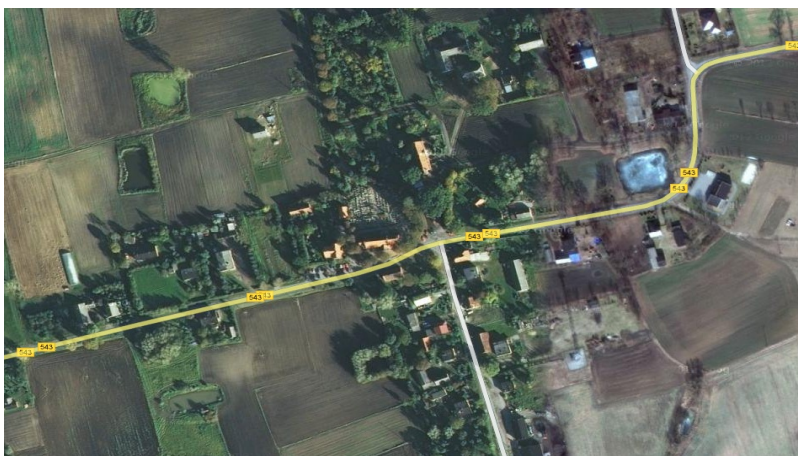
- ubogich komorników. Parafia błędowska należała do dekanatu grudziądzkiego a w XIXw. przyłączono ją do dekanatu wąbrzeskiego.
- W 1664 r. wieś królewska Błędowo miała 60,5 włók, kościół murowany, do którego należały 4 włóki i taca od gburów. We wsi były 4 włóki wybranieckie, zaś sołtys posiadał 5 włók. Reszta gruntów przekształcona została w folwark (budynek folwarku "o jednej izbie, dwie komory, sień i komora. Stajnia naprawy potrzebuje. Stodoła o dwóch bojowiskach. Owczarnia. Browar zrujnowany"). W Błędowie zamieszkiwało trzech ogrodników i szewc.
 - W 1770 r. właścicielami Błędowa był Michał Canden - Trzeciński a następnie Teodor Działowski, od 1797 r. Hemyk Goldbeck, od 1798 r. Ernest Hoof.
 - Pierwszym właścicielem po 1772 r. był Kasztelan rypiński – Trzeciński.
 - W 1868 r. własność szlachecka Błędowo obejmowała 4057,06 mórg magdeburgskich i liczyła 279 mieszkańców (190 katolików - parafia w Błędowie, 89 ewangelików parafia ewangelicka w Grudziądzu), z ogółem 37 domów, 20 było własnością prywatną mieszkańców.
 - Administratorem majątku w Błędowie w 1892 r. był Max Wentscher. Obszar dworski Błędowo został 22.07.1898 r. sprzedany przez właścicielkę (Mathias) Komisji Kolonizacyjnej. Latem 1898 r. Komisja Osiedleńcza z Poznania kupiła Błędowo.
 - W 1900r.w Błędowie były: 54 domy i 295 mieszkańców (230 katolików, 65 ewangelików).
 - W 1902 r. Komisja Kolonizacyjna rozparcelowała obszar dworski własności Mathiasa. Powstały 53 gospodarstwa.
 - W 1892 r. utworzono w Błędowie szkołę ewangelicką. We wsi istniał szpital (spłonął po I wojnie światowej) i funkcjonowała oberża.
 - W 1916 r. wieś liczyła 468 mieszkańców.
 - W okresie międzywojennym funkcjonowały we wsi:
 - (1920 r.) szkoła ewangelicka licząca 74 dzieci, w 1922 r.- 72 dzieci, pracowała położna obsługująca 7 pobliskich wsi,
 - w 1928 r. - dwie szkoły powszechne: katolicka z jednym nauczycielem, jedną klasą z 32 dziećmi i ewangelicka jednoklasowa z jednym nauczycielem i 38 uczniami,
 - organizacje: Związek Strzelecki, Towarzystwo Powstańców i Wojaków,
 - Ochotnicza Straż Pożarna, Kółko Rolnicze,
 - W 1945 r. wieś należała do gminy Płużnica, od 1955 r. tworzyła gromadę. Powstał w tym czasie punkt weterynaryjny przekształcony w Państwowy Zakład Lecznicy dla zwierząt.
 - W 1968 r. sprawował on opiekę nad 950 gospodarstwami i trzema gospodarstwami wielkostadnymi (PGR Działowo, Mgowo, Goryń).
 - W 1970 r. wieś liczyła 339 mieszkańców.
 - W 1973 r. zniesiono gromadę i Błędowo stało się wsią sołecką w gminie Płużnica.
 - W 1997 r. we wsi było 59 gospodarstw rolnych i 305 mieszkańców.
 - W 2002 r. realizacja projektu sportowe niedziele.
 - W 2002 r. powstanie boiska do piłki nożnej.
 - W 2008 r. stworzono pierwszy plan odnowy miejscowości Błędowo.
 - W 2008 r. utworzono parking przed remizą.
 - W 2009 r. utworzono plac zabaw i boisko do siatkówki.
 - W 2004 r., 2007 r., 2011 r. odbyły się dożynki gminno-parafialne.
 - W 2009 r. powołano Stowarzyszenia „Nasza Wieś”.
 - W 2010 r. doposażono i umeblowano kuchnię w świetlicy.
 - W latach 2010-2012 odbyła się realizacja projektu „Pożyteczne wakacje”.
 - W 2011 r. zbudowano ogrodzenie wokół cmentarza.
 - W 2014 r. częściowo zagospodarowano teren przy stawie znajdującym się w centrum wsi
 - W 2015 r. przeprowadzono termomodernizację świetlicy wiejskiej.
 - Wykonano boisko sportowe.

1.3 Przestrzenna struktura miejscowości

Miejscowość Błędowo jest typowym przykładem wsi folwarcznej, który charakteryzuje się:

- związkiem przestrzennym pomiędzy dworem a pałacem, parkiem a budynkami gospodarczymi i budynkami mieszkalnymi pracowników folwarku,
- układem dróg,
- układem folwarcznych działek siedliskowych,
- zielenią parkowa i elementami wnętrza krajobrazowego (stawy, aleje), zielenią graniczną i wewnątrz siedliskową działek folwarcznych.

Przez centrum miejscowości przebiega droga wojewódzka 543 wzdłuż której znajduje się zwarta zabudowa mieszkaniowo – gospodarcza. Elementami charakterystycznymi dla miejscowości Błędowo jest folwark, który utworzono w 1664 r.



Źródło: www.maps.google.pl

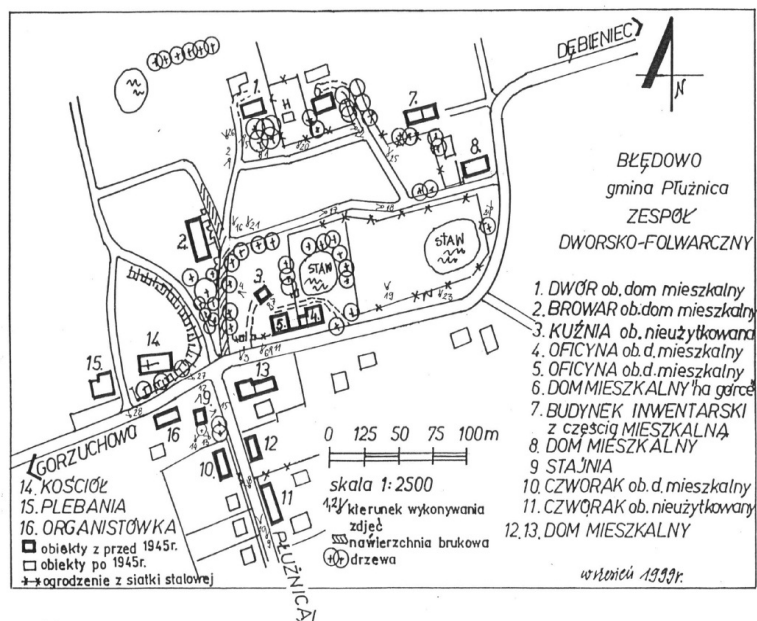
Zabudowania folwarku składały się z: budynku mieszkalnego, stajni, stodoły o 2 bojowiskach, owczarni i browaru. W 1765 r. królewskczyzny z Błędowie należały do Michała Kanden – Trzczińskiego Podkomorzego Nadwornego J. Królewskiej Mości (folwark), kasztelanowej dobrzyńskiej z Podolskich Trzczińskiej (sołectwo) oraz Julianny z Słupskich i Teodora, sędziego ziemskiego michałowskiego – Dziadowskich.

Ostatnią właścicielką majątku była (...) Mathias, która sprzedała go w 1898 r. pruskiej Komisji Kolonizacyjnej, która rozparcelowała dobra w 1902 r., tworząc 53 siedliska osadnicze. W dawnym dworze umieszczono szkołę powszechną. Po 1945 r. w budynku mieściła się szkoła, później władze gminne. Obecnie poszczególne budynki zespołu posiadają różnych prywatnych właścicieli.

Błędowo położone jest przy szosie prowadzącej z Chełmna przez Wabcz i Dębieniec do Radzyna Chełmińskiego. Zabudowania zespołu folwarcznego rozciągają się wzdłuż tej drogi i wzdłuż poprzecznej w stosunku do niej, drogi do Płużnicy. Zespół składa się z zabudowań częściowo wzniesionych wzdłuż dróg: ze wschodu na zachód drogi biegnącej do Dębienca oraz poprzecznej do niej drogi biegnącej na południe do Płużnicy, częściowo zaś z zabudowy rozproszonej. Taka kompozycja zespołu jest wynikiem parcelacji folwarku na przełomie XIX i XX w.

Dawny dwór usytuowany jest w głębi zespołu, po północnej stronie drogi do Dębienca, zwrócony elewacją frontową ku tej drodze. Przed frontem dworu rośnie starodrzew dębowy – pozostałość dawnego parku dworskiego. Po wschodniej stronie dworu, na tzw. „górcie” usytuowane zostały zabudowania mieszkalne, zapewne osadnicze, z towarzyszącą zabudową inwentarską i gospodarczą. Są to 2 domy mieszkalne oraz budynek inwentarski. Po południowo-zachodniej stronie dworu wznosi się browar. Przy drodze do Dębienca stoją 2 oficyny. Za oficyną wznosi się kuźnia. Wzdłuż drogi do Płużnicy wznoszą się 2 zachowane czworaki, a przy skrzyżowaniu z drogą do Dębienca – stajnia stanowiąca pozostałość rozebranego zajazdu.

Błędomo – rozplanowanie zespołu dworsko – parkowego.



źródło: ewidencja zabytków WOSOZ w Toruniu.

II. Inwentaryzacja zasobów służących odnowie miejscowości

2.1 Zasoby przyrodnicze

Miejscowość Błędomo jest jednym z większych sołectw gminy Płużnica. Położona jest w północnej części województwa kujawsko-pomorskiego charakteryzująca się bardzo urozmaiconą i atrakcyjną rzeźbą terenu.

Pod względem fizycznogeograficznym teren gminy Płużnica leży w obrębie makroregionu Pojezierze Chełmińsko-Dobrzyńskie, w mezoregionie Pojezierze Chełmińskie. Jedynie niewielki fragment północnej części gminy znajduje się w mezoregionie Kotlina Grudziądzka należącego do makroregionu Doliny Dolnej Wisły. W północnej części gminy ze względu na dwudzielność położenia fizycznogeograficznego zaznacza zróżnicowanie wszystkich komponentów środowiska geograficznego. Jednak przeważająca część obszaru gminy położona jest na połodowcowej wysoczyźnie morenowej. Wysoczyznę morenową od dna doliny Wisły w rejonie Wiewiórek, Błędoma i Płachaw rozdziela strefa krawędziowa o wysokości do 30 m i nachyleniu stoków do 40°. W strefie tej zachodzą intensywne procesy erozji na stokach, dzięki czemu jest porożciniana licznymi dolinkami bocznymi.

Na terenie gminy Płużnica nie udokumentowano dotychczas żadnych złóż kopalin. Występujące zasoby surowców naturalnych nie są udokumentowane. Na niewielką skalę prowadzono eksploatację kruszywa na terenie wsi Błędomo. Złóża kruszywa (nieudokumentowane) znajdują się w obrębie strefy krawędziowej wysoczyzny w rejonie Wiewiórek, a kredy jeziornej w rejonie Płachaw. Eksploatacja tych zasobów nie jest prowadzona ze względu na potrzeby ochrony krajobrazu, obecne użytkowanie ziemi. Dominującą formą rzeźby terenu jest połodowcowa wysoczyzna morenowa, przeważnie płaska, a miejscami (np. w rejonie Działowa i Dąbrówki) falista. Zalega zazwyczaj w poziomie 100-110 m n.p.m. Wysoczyznę morenową urozmaicają pagórki i wzgórza morenowe należące do formy krajeńsko-wąbrzeskiej ostatniego zlodowacenia. Najniżej położony punkt na terenie gminy znajduje się w rejonie Płachaw (68,3 m n.p.m.) i w dolinie Wisły. Maksymalna

deniwelacja wynosi więc ponad 55 m, a lokalne deniwelacje najwyższe są w rejonie strefy krawędziowej wysoczyzny w północnej części gminy i sięgają 30 m.

Obszar gminy Płużnica jest w przeważającej części użytkowany rolniczo. Rodzaj wytworzonych gleb uwarunkowany jest budową geologiczną i litologią osadów powierzchniowych. Na obszarze gminy Płużnica na powierzchni przeważają osady gliniaste i gliniasto-piaszczysto. Na takiej skale macierzystej wykształciły się urodzajne gleby są jednym z najcenniejszych zasobów przyrodniczych na terenie gminy. Pod względem wartości rolniczej największą powierzchnię zajmują gleby wysokich i średnich klas bonitacyjnych (IIIb, IVa). Błędowo znajduje się w północnej części gminy, w strefie krawędziowej doliny Wisły co sprawia, że gleby posiadają niską przydatność rolniczą.

Klimat obszaru charakteryzuje przejściowość i zmienność ze średnią temperaturą roczną 6,5° i średnią roczną sumą opadów w granicach 530 mm. Najchłodniejszym miesiącem jest styczeń, a najcieplejszym lipiec.

Oceniając klimat, występujący na obszarze opracowania, pod kątem warunków wypoczynkowych, należy zaliczyć go do dość korzystnych, przede wszystkim dla wypoczynku letniego.

Lasy i grunty leśne na terenie gminy Płużnica zajmują powierzchnię około 290 ha. Rozmieszczenie kompleksów leśnych jest nierównomierne z uwagi na wysoką rolniczą przydatność gleb. W otoczeniu jezior Wieczno Północne i Południowe oraz Płużnickiego znajdują się lasy na siedliskach boru mieszanego i olsu, z większym udziałem wyższych klas wiekowych. W północnej części gminy – w strefie krawędziowej doliny Wisły - występują lasy na siedliskach boru mieszanego świeżego i lasu mieszanego. Dominują tutaj drzewostany sosnowe z udziałem gatunków liściastych, przeważnie młodszych klas wiekowych. Przeważająca część obszaru gminy Płużnica pod względem rodzaju roślinności wykazuje cechy charakterystyczne dla terenów użytkowanych rolniczo. Jest w większości uboga w zieleń wysoką. Z elementów roślinności dominują tutaj agrocenozy pól uprawnych. Przeważa uprawa zbóż i buraków cukrowych. Występują także murawy z roślinnością zielną na powierzchniach nieużytkowanych rolniczo. Wzdłuż większości dróg występują aleje i szpalery drzew. Podlegają one ochronie przed degradacją ze względu na pełnione funkcje: wiatrochronną i krajobrazotwórczą.

Pod względem faunistycznym obszar gminy Płużnica jest zróżnicowany. Środkowa i północna część gminy pod tym względem jest uboga. Na terenach użytkowanych rolniczo jest to fauna typowa dla odkrytych terenów pól, łąk i nieużytków. Na terenach jezior i otaczających je terenów podmokłych świat zwierząt jest bardziej bogaty i urozmaicony. Bogato są reprezentowane gatunki drobnej fauny: płazy oraz gady. Większe bogactwo fauny, w tym ptactwa, występuje w rejonie jezior: Wieczno Północne i Południowe oraz Płużnickiego. Występujące tu znaczne powierzchnie nieużytków w większości podmokłych stanowią doskonałą bazę pokarmową i dogodne tereny do bytowania i rozrodu zwierząt. W rejonie wymienionych jezior pojawiają się ptaki drapieżne takie jak: jastrząb, błotniak stawowy, rybołów, bielik, sokół wędrowny i myszołów zwyczajny. Jeziora Wieczno stanowią miejsce lęgowe m.in. dla perkozka, perkoza rdzawoszyjnego, gęgawy, głowienki i kormorana. Między innymi z tego względu wyspę na jeziorze Wieczno Północne uznano za pomnik przyrody (miejsce lęgowe ptaków). Na terenie gminy Płużnica spotyka się ssaki drapieżne takie jak: lisy, jenoty, borsuki, kuny leśne, kuny domowe, tchórze i wydry. Na terenie całej gminy, w tym głównie na terenach leśnych i sąsiadujących z nimi pól uprawnych i łąk występują gatunki łowne: jelen, daniel, sarna, zając.

2.2. Dziedzictwo kulturowe

Błędowo to również środowisko kulturowe, znajduje się tu rzymskokatolicki kościół parafialny p.w. św. Michała Archanioła zbudowany na początku XIV w. Z okresu gotyku zachowały się mury obwodowe pierwotnego kościoła (korpusu nawy). W 1922 r. uległ spaleni. W latach 1923 - 1924 został odbudowany i rozbudowany. Do kamiennego korpusu nawy dobudowano prezbiterium wraz z zakrystią i kaplicę w stylu neogotyckim oraz kruchtę bez wyraźnych cech stylowych. W aktach

budowlanych kościoła zachował się projekt z 1896 r. przedstawiający drewnianą wieżę fasady o konstrukcji słupowo – ramowej. Najprawdopodobniej został zrealizowany w roku 1897. Z tego okresu musiał okresu musiała pochodzić wolnostojąca drewniana dzwonnica, która podobno stała przy kościele jeszcze w latach 60-tych XX w. Na podstawie materiałów archiwalnych wiadomo, że parafia w Błędowie została założona przez Krzyżaków na pocz. XIV lub pod koniec XIII w. Wcześniej miejscowość najprawdopodobniej należała do parafii w Sarnowie. Parafia w Błędowie przynależała do dekanatu grudziądzkiego, a w XVIII w. przydzielono ją do dekanatu Wąbrzeskiego. Kościół orientowany, usytuowany na wzniesieniu w miejscowości Błędowo. Położony przy drodze prowadzącej ze Stolna do Radzenia Chełmińskiego (po stronie południowej). Wokół niego znajduje się cmentarz przykościelny. Teren kościelny ogrodzony płotem, którego murowane słupki stanowią pozostałość dawnego ogrodzenia. W pobliżu świątyni po stronie zachodniej stoi budynek plebanii (neogotycki z ok. 1890 r.).



Rzymskokatolicki kościół parafialny p.w. św. Michała Archanioła

Ponadto na terenie Błędowa mieszczą się:

- cmentarz katolicki, parafialny, przykościelny, czynny, położony na gruntach dawnego cmentarza średniowiecznego, ogrodzony, z bramą wejściową i kostnicą, w dobrym stanie, najstarszy nagrobek z 1877 r.
- cmentarz katolicki, parafialny, nieczynny, założony w latach 60 XX w. przy drodze do Chełmna, gruntach niewielkiej powierzchni, ogrodzony, z krzyżem cmentarnym. Cmentarz nie przyjął się i został zamknięty. Z miejsca lokalizacji cmentarza rozciąga się atrakcyjny, daleki widok w kierunku północnym, ograniczony ścianą lasów strefy krawędziowej doliny Wisły.
- cmentarz ewangelicki, nieczynny, położony na północ od terenu zabudowanego wsi, założony w końcu XIX w.

Spółeczeństwo kultywuje tradycje związane z licznymi świętami katolickimi i odpustami. Tradycją stało się obchodzone święto plonów (dożynki) oraz doroczny festyn. Uczestnictwo społeczeństwa wsi w w/w imprezach jest zawsze duże, co motywuje organizatorów do dalszych działań, ponadto imprezy te wpływają na integrację i wzajemne poznanie.

2.3. Obiekty i tereny

Na terenie wsi występują następujące obiekty:

- świetlica wiejska,
- remiza strażacka,

- plac przy remizie i plac zabaw,
- boisko sportowe,
- staw,
- pomnik i tablica pamiątkowa pomordowanych podczas II wojny światowej.

2.4. Infrastruktura społeczna

W Błędowie znajduje się kościół parafialny i świetlica wiejska, wykorzystywana na spotkania mieszkańców, imprezy integracyjne, realizację różnego rodzaju projektów, wraz z przyległym do niej placem zabaw dla dzieci. W miejscowości bardzo aktywnie działa Ochotnicza Straż Pożarna i Stowarzyszenie „Nasza Wieś”. W centrum miejscowości znajduje się teren rekreacyjny ze stawem, gdzie mieszkańcy mają możliwość zrelaksować się.

2.5. Infrastruktura techniczna

Dostępność komunikacyjna wsi jest bardzo dobra, ze względu na bliskie sąsiedztwo zarówno dróg wojewódzkiej jak i powiatowej. Jedynie drogi lokalne relacji np. Uciąż-Czaple, Uciąż-Wronie (w kierunku lasu) przewidziane do ewentualnego wykorzystania dla potrzeb ruchu turystycznego, wymagają odpowiedniego przygotowania pod względem technicznym.

Łączna długość sieci wodociągowej na terenie gminy Płużnica na dzień 31.12.2022 wynosiła 195,981 km. Na terenie gminy istnieją 967 połączenia prowadzące do budynków mieszkalnych, z których korzystało ponad 99% ogółu ludności gminy. Wszystkie 20 miejscowości z terenu gminy posiadają sieć wodociągową. Z własnych ujęć – studni przydomowych korzystało ok. 87 rodzin. Żadne z gospodarstw produkcyjnych nie korzysta z własnego ujęcia wody.

Długość sieci kanalizacyjnej na terenie gminy w na dzień 31.12.2022 r. wyniosła 77,295 km. Na terenie gminy istnieje 407 połączeń prowadzące do budynków mieszkalnych. Z dostępnych danych na koniec 2022 wynika, że 72 % mieszkańców gminy korzysta z sieci kanalizacyjnej. Budowę kanalizacji sanitarnej rozpoczęto w roku 1996, natomiast ostatnie odcinki zostały oddane do użytku w roku 2021. Pomimo jej intensywnego rozwoju, część miejscowości gminnych nadal nie jest do tej sieci przyłączona, w tym m.in.: Uciąż, Płachawy, Wiewiórki, Józefkowo, Pólko, Bągart, Bielawy. W wymienionych miejscowościach sukcesywnie budowane są przydomowe oczyszczalnie ścieków. Wzdłuż miejscowości zlokalizowany jest ciąg kanalizacyjny transportujący nieczystości w kierunku Wąbrzeźna.

Zgodnie z wdrażanym na terenie gminy systemem gospodarki odpadami polegającym na zbudowaniu racjonalnej gospodarki, zgodnej z wymogami prawa oraz założeniami krajowego, wojewódzkiego i powiatowego planu gospodarki odpadami, głównymi celami do osiągnięcia są:

- podnoszenie świadomości ekologicznej mieszkańców gminy,
- zrealizowanie limitów wskazanych w krajowym, wojewódzkim i powiatowym planie gospodarki odpadami, w tym wykonanie:
 - planu redukcji ilości odpadów komunalnych ulegających biodegradacji, kierowanych na składowiska odpadów,
 - planu odzysku odpadów opakowaniowych,
 - planu redukcji ilości odpadów wielkogabarytowych kierowanych na składowiska odpadów,
 - planu redukcji ilości odpadów budowlanych kierowanych na składowiska odpadów,
 - zbiórki odpadów niebezpiecznych w tym odpadów azbestu,
 - wdrożenie skutecznego systemu kontroli i nadzoru nad gospodarowaniem odpadami, w tym prowadzenie monitoringu.

W najbliższej perspektywie gospodarka odpadami w Błędowie przewiduje:

- rozwój selektywnej zbiórki odpadów komunalnych,
- podnoszenia świadomości społecznej,
- wdrażanie nowoczesnych technologii odzysku i unieszkodliwiania odpadów,
- intensyfikację odzysku i unieszkodliwiania odpadów wielkogabarytowych, budowlanych i niebezpiecznych wytwarzanych w grupie odpadów komunalnych.

2.6. Gospodarka i rolnictwo

Na terenie wsi znajdują się gospodarstwa rolne, w tym m.in. dwa duże o powierzchni powyżej 50 ha.

Ponieważ gleby w gminie Płużnica należą do dobrych zarówno na tle powiatu jak i województwa, a zostały one wykształcone na polodowcowej glinie zwałowej, mniej urodzajne na utworach piaszczystych, na terenie Błędowa dominującą formą wykorzystania terenu są uprawy polowe. Wśród gruntów rolnych dominują gleby klasy IIIa, IIIb, IVa i IVb, fragmentarycznie występują również klasy bonitacyjne - II, V i nieużytki. Przestrzennie na obszarze gminy grunty o wysokiej przydatności rolniczej dominują na wysoczyźnie morenowej, natomiast o niskiej przydatności rolniczej – w północnej części gminy, w strefie krawędziowej doliny Wisły, w rejonie Płachaw, Błędowa i Wiewiórek.

Główne uprawia się tu zboża, rzepak, buraki cukrowe i kukurydza. Poza uprawami, gospodarstwa zajmują się również hodowlami.

Spółceństwo Błędowa to przedstawiciele różnych zawodów: głównie rolnicy, wykwalifikowani robotnicy, pracownicy umysłowi, służba zdrowia, nauczyciele, emeryci i renciści.

2.7. Kapitał społeczny i ludzki

W Błędowie zamieszkuje 289 osób, z czego do 18 roku życia - 59, w wieku produkcyjnym – 176 i w wieku poprodukcyjnym – 51.

Mieszkańcy wsi działają również w organizacjach i stowarzyszeniach. Działają tu: Ochotnicza Straż Pożarna i Stowarzyszenie "Nasza Wieś".

Działacze społeczni zrzeszeni są w w/w organizacjach, proponują społeczeństwu różne formy spędzania wolnego czasu. Należą do nich: zawody sportowe, festyny, spotkania okolicznościowe (dzień kobiet, dzień matki, dzień dziecka, mikołajki) zabawy, aerobik, spotkania przy grillu, wycieki, wyjazdy integracyjne.

III. Ocena mocnych i słabych stron miejscowości Błędowo

SILNE STRONY	SŁABE STRONY
<ul style="list-style-type: none">▲ duża aktywność lokalnych organizacji pozarządowych,▲ imprezy lokalne,▲ dobrze rozwinięta sieć handlowa,▲ dobrej klasy grunty rolne,▲ wysoki stopień zwodociągowania wsi,▲ dobre zabezpieczenie przeciwpożarowe,	<ul style="list-style-type: none">▲ mała grupa ludzi zaangażowana w życie społeczności lokalnej,▲ niedostatecznie rozwinięta infrastruktura sportowo- rekreacyjna,▲ słaba oferta zagospodarowania czasu wolnego dla młodzieży,▲ słaba jakość dróg,▲ brak chodników,▲ azbestowe pokrycia dachowe▲ niewystarczająca ilość połączeń komunikacji publicznej,▲ niewystarczająca liczba miejsc pracy poza rolnictwem,▲ azbestowe rury,
SZANSE	ZAGROŻENIA
<ul style="list-style-type: none">▲ dostępność Funduszy Europejskich i innych środków pomocowych,▲ dostępność funduszu sołeckiego,▲ bliskość węzła autostradowego A1,	<ul style="list-style-type: none">▲ emigracja wykształconych, młodych ludzi,▲ starzenie się społeczeństwa▲ rosnąca biurokracja,▲ system pomocy społecznej utrwalający

<ul style="list-style-type: none"> ▲ funkcjonowanie Lokalnych Grup Działania, ▲ rosnące znaczenie inicjatyw oddolnych, 	<ul style="list-style-type: none"> ▲ bezrobocie, ▲ atomizacja społeczeństwa, ▲ częste zmiany przepisów prawa, ▲ ciężki transport samochodowy
--	--

IV. Przesłanki do opracowania planu odnowy

Opracowanie i wdrożenie planu odnowy wiąże się z dużymi korzyściami dla małej społeczności lokalnej:

- aktywizacja społeczności lokalnej wokół działania na rzecz własnego środowiska,
- wzrost atrakcyjności życia kulturalnego,
- poprawa sfery zdrowotnej mieszkańców,
- szansa skorzystania z funduszy strukturalnych i innych zewnętrznych źródeł,
- wprowadzanie dobrych zmian akceptowanych przez społeczność,
- wykreowanie lokalnego forum wymiany informacji i doświadczeń.

4.1 Planowane kierunki rozwoju

W styczniu 2023 roku Rada Sołecka Błędowo przystąpiła do opracowywania planu rozwoju miejscowości, którego głównym celem była klasyfikacja działań, które zamierzają realizować mieszkańcy, w porozumieniu z władzami Gminy Płużnica oraz innymi instytucjami i urzędami na rzecz rozwoju i odnowy swojej wsi.

Plan Rozwoju miejscowości Błędowo opracowany został na lata 2023-2033. Jest on uzupełnieniem zapisów Strategii Rozwoju Gminy Płużnica, a dodatkowo uwzględnia Fundusz Sołecki jako jedno ze źródeł finansowania zaplanowanych przedsięwzięć.

Celem strategicznym dla sołectwa, określonym przez grupę planowania jest:

poprawa warunków życia mieszkańców wsi Błędowo

Jest to główny cel planu, do którego realizacji dążyć będą wszystkie zaangażowane podmioty.

Zespół mieszkańców zdefiniował następujące cele cząstkowe:

- dobrze rozwinięta edukacja, kultura i sport,
- aktywne i twórcze społeczeństwo,
- dobrze rozwinięta infrastruktura techniczna,
- wieś atrakcyjna.

4.2 Wizja rozwoju wsi Błędowo

Błędowo to wieś zadbana i bezpieczna, w której ludzie żyją godnie. We wsi panują dobre stosunki sąsiedzkie. Dobrze rozwinięta infrastruktura techniczna oraz istniejące obiekty, sprzyjają aktywności mieszkańców i stwarzają możliwość organizacji różnych form rekreacji i wypoczynku.

V. Opis planowanych do realizacji zadań inwestycyjnych i przedsięwzięć w latach 2023-2033.

Na podstawie konsultacji z mieszkańcami wsi, biorąc pod uwagę mocne i słabe strony miejscowości oraz szanse i zagrożenia oraz strategiczne cele rozwoju, zaplanowano do realizacji następujące zadania inwestycyjne i przedsięwzięcia aktywizujące społeczność lokalną.

1. Przebudowa drogi gminnej nr 070155C w miejscowości Błędowo.

Celem zadania jest podniesienie jakości życia mieszkańców wsi Błędowo poprzez podwyższenie stanu jakości drogi gminnej.

Realizacja zadania przyniesie korzyści ekonomiczne i społeczne dla mieszkańców i użytkowników drogi takie jak: uzyskanie dostępności dojazdu, zmniejszenie strat czasu i redukcja czasu podróży, poprawa bezpieczeństwa użytkowników drogi, podwyższenie komfortu jazdy, pozytywnie wpłynie na rozwój turystyki.

Zadanie obejmuje:

- utwardzenie nawierzchni istniejącej drogi gruntowej,
- utworzenie przejść dla pieszych oświetlonych lampami hybrydowymi,
- utwardzenie poboczy kruszywem,
- budowa chodników przy przejściach dla pieszych,
- montaż oznakowania drogowego.

Planowana data realizacji zadania: lata 2022-2024.

Szacowana wartość zadania: 810 000,00 zł.

Źródła finansowania: budżet Gminy, środki PROW na lata 2014-2020.

2. Modernizacja i funkcjonowanie świetlicy wiejskiej.

Celem zadania jest podniesienie jakości życia mieszkańców wsi Błędowo poprzez poprawę dostępu do miejsc spotkań i integracji mieszkańców.

Realizacja zadania wpłynie na wzrost integracji mieszkańców miejscowości, wzrost ich umiejętności i kwalifikacji.

Zadanie obejmuje:

- bieżące funkcjonowanie świetlicy wiejskiej,
- stworzenie zajęć na świetlicy,
- częściowa wymiana sieci elektrycznej wraz z wymianą oświetlenia,
- remont łazienek,
- doposażenie,
- wymiana podłogi, montaż ogrzewania podłogowego,
- montaż garażu blaszanego,
- postawienie przenośnej toalety przy świetlicy.

Planowana data realizacji zadania: lata 2023-2033.

Szacowana wartość zadania rocznie: 100 000,00 zł.

Źródła finansowania: budżet Gminy - Fundusz Sołecki oraz środki zewnętrzne.

3. Budowa chodników i lamp oświetleniowych.

Celem zadania jest podniesienie jakości życia mieszkańców wsi Błędowo poprzez budowę chodników i montaż lamp oświetleniowych na terenie miejscowości.

Realizacja zadania poprzez zwiększenie bezpieczeństwa wpłynie na poprawę warunków życia mieszkańców oraz odwiedzających.

W ramach zadania przewiduje się:

- budowę chodnika przy drodze wojewódzkiej,
- budowę ronda na skrzyżowaniu drogi powiatowej z drogą wojewódzką,
- budowę chodnika od przystanku do boiska piłki nożnej,

- postawienie lamp przy drodze Błędowo-Hanowo,
- postawienie lamp przy drodze powiatowej w kierunku Kotnowa,
- postawienie lamp przy drodze wojewódzkiej w okolicy boiska piłki nożnej.

Planowana data realizacji zadania: lata 2023-2033.

Szacowana wartość zadania: 600.000,00 zł

Źródła finansowania: budżet Gminy - Fundusz Sołecki oraz środki zewnętrzne.

4. Poprawa estetyki wsi.

Celem zadania jest podniesienie jakości życia mieszkańców wsi Błędowo poprzez poprawę estetyki wsi.

Realizacja zadania wpłynie na poprawę warunków życia i poprawi estetykę miejscowości.

W ramach zadania przewiduje się:

- wykaszanie terenów zielonych,
- pielęgnację drzew i krzewów,
- utrzymanie porządku na terenie miejscowości,
- ustawienie tablic informacyjnych, tablic ogłoszeń, witaczy,
- ustawienie drogowskazów z numerami domów i kierunkami dojazdu do obiektów użyteczności publicznej,
- ustawienie znaków drogowych,
- modernizację przystanku autobusowego,
- nadanie nazw ulic,
- utrzymanie zabytku (uporządkowanie cmentarza poewangelickiego),
- utrzymanie boiska sportowego.

Planowana data realizacji zadania: lata 2023-2033.

Szacowana wartość zadania rocznie: 10.000,00 zł.

Źródła finansowania: budżet Gminy - Fundusz Sołecki oraz środki zewnętrzne.

5. Integracja mieszkańców Błędowa.

Celem zadania jest podniesienie jakości życia mieszkańców wsi Błędowo poprzez integrację mieszkańców i zapewnienie im dostępu do kultury.

Realizacja zadania wpłynie na wzrost integracji i aktywności mieszkańców miejscowości, wzrostu ich zainteresowania kulturą i aktywnymi formami spędzania czasu wolnego oraz przyczyni się do wypromowania wsi.

W ramach zadania przewiduje się:

- organizację następujących imprez kulturalnych:
 - Dożynki
 - Dzień Dziecka
 - Dzień Babci
 - Dzień Dziadka
 - Dzień Matki
 - Święto Strażackie Floriana
 - Dzień Kobiet
 - Zabawy karnawałowe
 - Zabawy Andrzejkowe

- Zabawy Sylwestrowe
- Jubileusze organizacji pozarządowych,
- organizację konkursów,
- organizację wyjazdów:
 - do kina, teatru.

Planowana data realizacji zadań: lata 2023-2033.

Szacowana wartość zadań rocznie: 7.000,00 zł.

Źródła finansowania: budżet Gminy - Fundusz Sołecki oraz środki zewnętrzne.

6. Poprawa bezpieczeństwa przeciwpożarowego.

Celem zadania jest podniesienie jakości życia mieszkańców wsi Błędowo poprzez poprawę bezpieczeństwa przeciwpożarowego wsi.

Realizacja zadania wpłynie na wzrost poczucia bezpieczeństwa mieszkańców wsi i przyczyni się do ograniczenia strat materialnych spowodowanych pożarami.

W ramach zadania przewiduje się:

- zakup sprzętu przeciwpożarowego,
- modernizację remizy strażackiej – wymiana bramy garażowej,
- zakup mundurów bojowych i galowych,
- organizację zawodów strażackich,
- rozbudowa remizy strażackiej.

Planowana data realizacji zadania: lata 2023- 2033.

Szacowana wartość zadania rocznie: 80.000,00 zł.

Źródła finansowania: budżet Gminy - Fundusz Sołecki oraz środki zewnętrzne.

7. Modernizacja dróg Błędowo-Wałdowo Szlacheckie oraz Błędowo-Hanowo.

Celem zadania jest poprawienie infrastruktury i bezpieczeństwa ruchu drogowego dróg gminnych na terenie miejscowości.

Realizacja zadania zwiększy bezpieczeństwo osób korzystających z tej infrastruktury, co w znaczący sposób przyczyni się do poprawy warunków życia zarówno mieszkańców jak i osób odwiedzających miejscowość.

W ramach zadania przewiduje się:

- poszerzenie drogi Błędowo-Wałdowo Szlacheckie,
- montaż lamp oświetleniowych,
- utworzenie ścieżki pieszo-rowerowej przy drodze Błędowo-Wałdowo Szlacheckie,
- utworzenie ścieżki pieszo-rowerowej przy drodze Błędowo-Hanowo.

Planowana data realizacji zadania: lata 2023-2033.

Szacowana wartość zadania: 2.600.000,00 zł.

Źródła finansowania: budżet Gminy - Fundusz Sołecki, środki zewnętrzne.

8. Podniesienie standardu miejsca wypoczynkowego przy stawie w centrum wsi.

Celem zadania jest podniesienie jakości życia mieszkańców wsi Błędowo poprzez doposażenie miejsca spotkań w centrum wsi przeznaczonego dla mieszkańców i odwiedzających Błędowo gości i turystów.

Realizacja zadania wpłynie na wzrost poczucia bezpieczeństwa mieszkańców wsi i przyczyni się do poprawy warunków życia, poprawi estetykę miejscowości oraz zwiększy jej dostępność.

W ramach zadania przewiduje się:

- budowę pomostu i fontanny na stawie,
- montaż leżaków drewnianych,
- montaż sztucznych palm,
- zakup piasku.

Planowana data realizacji zadania: lata 2023-2033.

Szacowana wartość zadania: 50.000,00 zł.

Źródła finansowania: budżet Gminy - Fundusz Sołecki, środki zewnętrzne.

VI. Opis i charakterystyka obszarów o szczególnym znaczeniu dla zaspokojenia potrzeb mieszkańców Błędowo

W Planie Odnowy Miejscowości uwzględniono i scharakteryzowano projekty o szczególnym znaczeniu dla zaspokojenia potrzeb mieszkańców jak i projekty sprzyjające nawiązywaniu kontaktów społecznych, m.in.:

- modernizację i funkcjonowanie świetlicy wiejskiej,
- budowę chodników i montaż lamp oświetleniowych,
- poprawę estetyki wsi,
- integrację mieszkańców.

Powyżej uwzględnione koncepcje ze względu na ich charakter, położenie oraz cechy funkcjonalno-przestrzenne mają szczególne znaczenie dla zaspokajania potrzeb mieszkańców, sprzyjają integracji oraz nawiązywaniu kontaktów społecznych.

VII. Wnioski końcowe

Plan odnowy miejscowości dotyczy realizacji zadań w horyzoncie czasowym 2023-2030. Od całej społeczności lokalnej oczekuje się dużego zaangażowania oraz czynnego udziału w realizacji programu. Chcemy również włączyć wszystkie organizacje działające na terenie naszej wsi do aktywnego działania. Od Rady Gminy, Wójta Gminy oczekujemy pomocy i wsparcia w tym przedsięwzięciu.

Uzasadnienie

Jednym ze strategicznych dokumentów umożliwiających uzyskanie przez Gminę pomocy finansowej na operacje typu „Gospodarka wodno-ściekowa” w ramach poddziałania „Wsparcie inwestycji związanych z tworzeniem, ulepszaniem lub rozbudową wszystkich rodzajów małej infrastruktury, w tym inwestycji w energię odnawialną i w oszczędzanie energii” objętego Programem Rozwoju Obszarów Wiejskich na lata 2014-2020, jest Plan Odnowy Miejscowości. Plan Odnowy Miejscowości jest dokumentem opracowanym oraz przyjętym przez mieszkańców wsi i zawierającym w szczególności opis planowanych zadań inwestycyjnych i przedsięwzięć aktywizujących społeczność lokalną w okresie co najmniej 7 lat od dnia przyjęcia planu. Plan Odnowy Miejscowości uchwalony przez zebranie wiejskie, podlega następnie zatwierdzeniu przez Radę Gminy. Zatwierdzenie Planu Odnowy Miejscowości umożliwi Gminie Płużnica uzupełnienie dokumentacji przy aplikowaniu o środki w ramach Programu Obszarów Wiejskich na lata 2014-2020 z poddziałania „Wsparcie inwestycji związanych z tworzeniem, ulepszaniem lub rozbudową wszystkich rodzajów małej infrastruktury, w tym inwestycji w energię odnawialną i w oszczędzanie energii” a także z działań realizowanych w ramach innych programów operacyjnych. W związku z powyższym zasadne jest podjęcie niniejszej uchwały.