

Załącznik do
Uchwały Nr XXIII/189/2013
Rady Gminy Płużnica
z dnia 30 stycznia 2013 r.

PLAN ODNOWY MIEJSCOWOŚCI UCIĄŻ w latach 2013-2020



Dokument przyjęty uchwałą Zebrania Sołeckiego
nr 1/2013 z dnia 21 stycznia 2013 r.

Uciąż, styczeń 2013 r.

WSTĘP

Odnowa wsi, koncentruje się w szczególności wokół zagadnień związanych z jej ekonomicznym bytem jak również warunkami materialnymi i standardem życia mieszkańców. Jednocześnie w procesie odnowy wsi bardzo mocno akcentuje się jakość życia, wynikającą się z pozamaterialnych, duchowych i społecznych potrzeb osób i całej społeczności wiejskiej. Cechą odnowy wsi jako metody rozwoju obszarów wiejskich jest więc kompleksowość, polegająca na uzgodnieniu i realizowaniu całościowej wizji rozwoju wsi, z myślą o zachowaniu jej tożsamości, przestrzennej integralności oraz zharmonizowaniu podstawowych funkcji: mieszkalnej, gospodarczej (produkcja i usługi) oraz rekreacyjnej i wypoczynkowej.

W procesie odnowy wsi bardzo mocno podkreśla się potrzebę dokonania zasadniczej zmiany w mentalności mieszkańców wsi z pasywnego odbioru procesów sterowanych z zewnątrz na postawy polegające na kreatywnych i uporządkowanych działaniach, polegających na wzięciu odpowiedzialności za swoje bezpośrednie otoczenie oraz za przyszłość swojej społeczności. Ponadto należy zwrócić uwagę na fakt, iż odnowa wsi jest czymś więcej, niż upiększeniem fasad budynków, porządkowaniem przestrzeni wiejskiej, renowacją historycznych budynków, realizacją nowych inwestycji dotyczących infrastruktury wiejskiej czy organizacją imprez o charakterze kulturalnym lub rekreacyjnym; ale przede wszystkim odbudową tożsamości i integralności wsi oraz zachowywaniem wartości życia wiejskiego zakorzenionych w jej kulturze i tradycji. Odnowa wsi jest zarówno koncepcją rozwojową jak i skuteczną metodą rozwoju obszarów wiejskich, uwalniającą jednostki i społeczności od myślenia w kategoriach roszczeniowych; jednocześnie przesuującą odpowiedzialność za przyszłość społeczności wiejskiej na nią samą.

Reasumując należy stwierdzić, iż **odnowa wsi jest wspólnie ważną napędową siłą rozwoju obszarów wiejskich, skutecznie przeobrażającą tereny nią objęte i stanowiącą istotny składnik procesów rozwojowych na poziomie lokalnym i regionalnym.**

PLAN ODNOWY MIEJSCOWOŚCI UCIAŻ na lata 2013 – 2020 zmierza do pobudzenia i zintegrowania wielu rozproszonych oddolnych inicjatyw działań na rzecz zachowania oraz ochrony unikatowego dziedzictwa kultowego i przyrodniczego wsi oraz jej rozwoju.

Głównym celem wszelkich działań jest poprawa standardu życia mieszkańców wsi, a biorąc pod uwagę położenie i naturalne warunki przyrodnicze, najbardziej zasadnym jest uczynienie tego poprzez wykonanie placu zabaw oraz boiska go gry w piłkę nożną, podniesienie standardu i funkcjonalności świetlicy wiejskiej i remizy OSP oraz ulepszenie infrastruktury technicznej na terenie Uciąża.

Plan odnowy miejscowości Uciąż powstał przy współudziale mieszkańców wsi, sołtysa i rady sołectkiej. Wypracowane tu priorytety i zadania są dobrem wspólnym, a ich realizacja leży w interesie współtwórców.

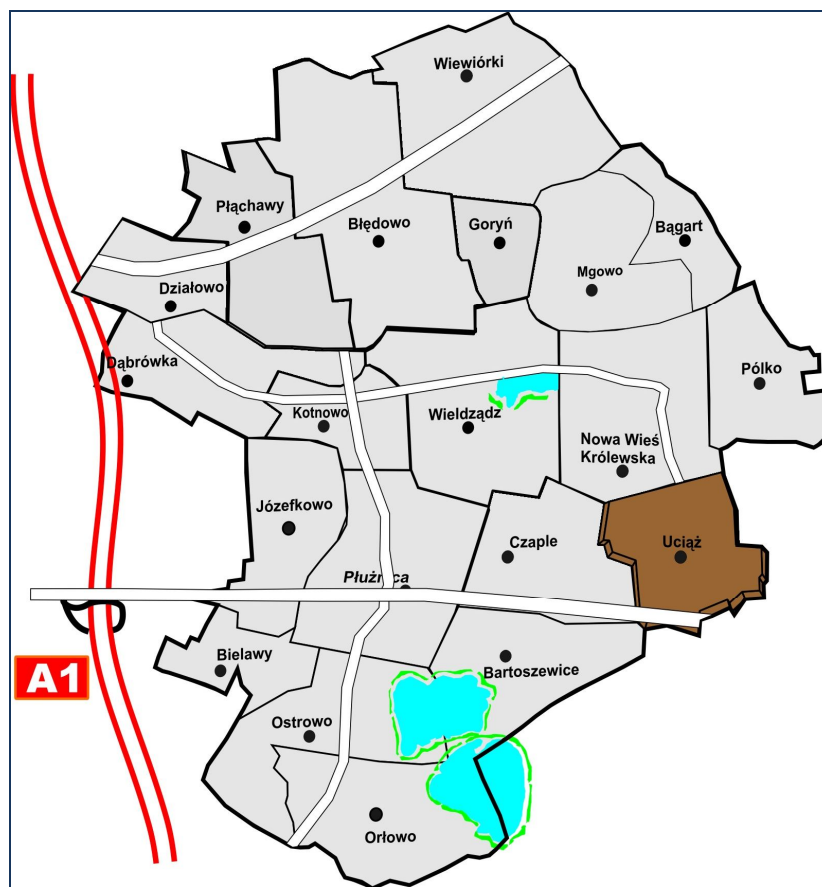
Przy tworzeniu niniejszego planu odnowy miejscowości uwzględniono zapisy Strategii Rozwoju Gminy Płużnica na lata 2012-2020, przyjętej uchwałą Rady Gminy Płużnica Nr XXI/160/2012 z dnia 28 listopada 2012 r.

I. Charakterystyka miejscowości Uciąż oraz planowane kierunki rozwoju

I.1. Położenie miejscowości, przynależność administracyjna, liczba ludności

Gmina Płużnica, na terenie której zlokalizowana jest miejscowość Uciąż znajduje się w mezoregionie Pojezierza Chełmińskiego. Położona jest w północno-wschodniej części województwa kujawsko-pomorskiego, w powiecie wąbrzeskim. Wieś Uciąż położona jest w odległości 53 km od Torunia, 28 km od Grudziądz, 14 km od Radzyna Chełmińskiego i 8 km od Wąbrzeźna. Uciąż usytuowany jest we wschodniej części Gminy Płużnica.

Wieś Uciąż sąsiaduje z następującymi miejscowościami gminnymi: Bartoszewice, Czaple, Nowa Wieś Królewska i Pólko. W 2012 roku w Uciążu zamieszkiwało 173 osoby w tym 79 kobiet i 94 mężczyzn.



Lokalizacja wsi Uciąż na mapie Gminy Płużnica

I.2. Historia wsi

Dzisiejszy Uciąż składa się z trzech historycznych części Kossobudy, Kossówki i Uciąża. Mapa z początku XX w. obrazuje dawną lokalizację Uciąża (Druckenhof) względnej ówczesnej Kosówki (Kossówken)

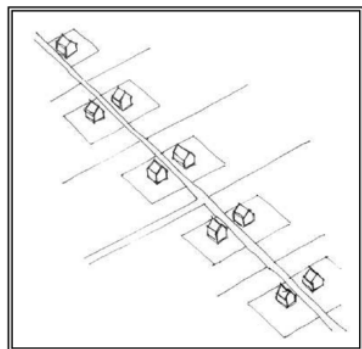
- Dokument z 1223 r. informuje, że Krak Krakowic ze swym synem Tomaszem darowali biskupowi Chrystianowi wieś Kosobudy.

- XV w. - w spisie miejscowości istniejących za czasów Zakonu wymieniane jest Cossow, Cossowke w wójtostwie lipienieckim.
- XVII w. - właścicielem Kossowcen wymieniany jest Mattias Zelinski, następnie Dorota Balcerowa, w 1708 r. - Jakub Potulicki.
- XVIII w. - wł. Bemard Canden-Trzeciński, w 1768 r. - Michał Canden-Trzeciński, w wyniku dalszego podziału dóbr Canden-Trzecińskich Kossówkę otrzymuje Stanisław Canden-Trzeciński doprowadzający majątek do zadłużenia.
- W drugiej połowie XIX w. według „Słownika Geograficznego Królestwa Polskiego”, obszar Kosówki wynosił 228 mórg, a miejscowość liczyła 41 mieszkańców, w tym 4 katolików i 37 ewangelików. Wówczas Kosówka była samodzielną wsią, natomiast sąsiednia Kossobuda określana była jako osada przynależna do Uciąża i liczyła 10 mieszkańców, w tym 4 katolików i 6 ewangelików. Odrębna miejscowość pod nazwą Kosobudy zniknęła ostatecznie na przełomie XIX i XX wieku.
- Według informacji zawartych w Gazecie Toruńskiej z 1875 r. majątek Uciąż utworzony został przed rozbiorem Polski.
- 1821 - w księgach metrykalnych parafii w Nowej Wsi Królewskiej pojawiają się wzmianka o cegielni w Uciążu, niezbędnej do rozwoju ówczesnego osadnictwa.
- 1827 - właścicielem Uciąża został Antoni Woliński, który testamentem mu przekazał majątek synowi swej gospodyni Aleksandrowi Kittel.
- 1841 - Aleksander Kittel wydzierżawił majątek Gracjanowi Jurgelewiczowi.
- 1848 - majątek trafił w zarząd, a w 1852 zakupił go porucznikowi Bockowi.
- 1865 - Apolinary Działowski wybudował istniejący do dnia dzisiejszego dwór w Uciążu.
- 1868 - w drodze przymusowej licytacji porucznika Bocka, majątek Uciąż nabył Apolinary Działowski z Działowa za sumę 500 000 marek. Działowski osiedlił się w Uciążu i zbudował tu murowany dwór na granicy z lasem wrońskim. Dwór ten nie istnieje.
- 1871/72 - w Uciążu przebywał Wojciech Kętrzyński, który porządkował Zygmuntowi Działowskiemu bibliotekę w Wałyczu i inne zbiory. W Uciążu Kętrzyński widział „czarną księgę Działowskich”, zawierającą prawdopodobnie rodowody szlachty z ziemi chełmińskiej od XV w. począwszy. Apolinary Działowski rozparcelował część majątku nad granicą z Nową Wsią tworząc 8 gospodarstw rentowych. W tym okresie do parafii w Nowej Wsi należało 119 parafian z Uciąża, 4 z Kosówki, 12 z Kosobud.
- 1 czerwca 1872 - w rodzinie Apolinarego i Marii urodził się Gustaw Działowski - proboszcz Pieniążkowa, działacz patriotyczny, Członek Towarzystwa Naukowego w Toruniu. W 1939 r. został aresztowany przez Niemców i osadzony w Nowym. Po zwolnieniu z aresztu, został odsunięty od posługi kapłańskiej, zmarł w Pieniążkowie 10 czerwca 1940 r.
- 1872 - Na posiedzeniu Towarzystwa Rolniczego Apolinary Działowski złożył „... projekt wystawy (rolniczej) w przyszłym roku”. Na kolejnym posiedzeniu namawiał do idei utworzenia ponadregionalnej organizacji polskich rolników na co zebrani chętnie przystali wybierając go wraz z sąsiadem Antonim Chrzanowskim z Trzcianka na upoważnionych przedstawicieli ziemi Chełmińskiej w celu prowadzenia dalszych prac.
- 9 października 1872 – odbyła się uroczysta rocznica istnienia Towarzystw Rolniczych.
- 7 grudnia 1873 - Apolinary Działowski został wybrany na zastępcę prezesa Towarzystwa Rolniczego w rejonie wąbrzeskim.
- 1873 w wyborach do sejmiku pruskiego kandydat na powiat grudziądzki Apolinary Działowski z Uciąża otrzymał 33 głosy.
- 1877 - w styczniowych wyborach do sejmiku pruskiego w okręgu grudziądzko – brodnickim kandydował Apolinary Działowski z Uciąża. Łącznie, w całym okręgu Działowski otrzymał 7776 głosów, a kandydat niemiecki Bieler 8416.
- 1880 - w czerwcu tego roku członkowie komitetu wyborczego dla Prus Zachodnich, m.in.: Apolinary Działowski został oskarżony przez władze pruskie o rozpowszechnianie fałszywych

- faktów w formie odezwy drukiem przed wyborami do sejmu pruskiego. Proces został rozstrzygnięty przed sądem ziemiankim w Toruniu we wrześniu 1880 r. Sąd oskarżonych od kosztów i kary oskarżonych uwolnił.
- 1880 - majątek Uciąż własność Apolinarego Działowskiego obejmował powierzchnię 480 hektarów. W 1885 powierzchnia majątku wynosiła 541 ha, w tym 498 ha ziemi ornej i 12 ha łąk. Miejscowość liczyła 198 mieszkańców, w tym 129 katolików i 69 ewangelików.
 - 1899 - Uciąż w nieznanych okolicznościach nabył Porucznik Artur Lewin z Berlina, który za sumę 498 tys. sprzedał go Pruskiej Komisji Kolonizacyjnej. Komisja spowodowała, iż wieś w ciągu kilku lat została zgermanizowana.
 - 1900 - Bruno Heim pisząc o historii Uciąża podał, iż: „W czasie zniw bauerzy z Uciąża zaproszili ogień na polu należącym niegdyś do porucznika Lewina (...) ogień szybko się rozprzestrzenił, tak że zajęły się ogniem cztery chałupy. Był to największy pożar we wsi od szeregu lat. (...) Ogień szalał długo i pomagali w gaszeniu jego nawet strażacy z Płużnicy”.
 - 1900 - utworzono jednostkę Ochotniczej Straży Pożarnej.
 - 1902 - zmarł Apolinary Działowski. Pochowany został w rodzinnym grobowcu Działowskich w Sarnowie.
 - 1 września 1903 - w majątkowym dworze otwarto szkołę ewangelicką. W pruskiej szkole w Uciążu uczyli: Karol Lemke (1903-1906), Gustaw Kursiński (1906-1916), Schiper (1916), Waldheim (1919) oraz Gustaw Kursiński (1921).
 - 1910 - w Uciążu było 55 zagród i 256 mieszkańców.
 - 1914 - wybuch wojny spowodował, iż trzeba było na rzecz wojska sprzedać dużo koni. Wielu mężczyzn wzięto do wojska. 15 ludzi należało odesłać do budowy fortyfikacji w Chełmży. Sołtysiem wsi był od 1900 r. niejaki Muth.
 - 1915 - na mocy zarządzenia starosty przygotowano się do ewakuacji ludności przed zagrożeniem wkroczenia wojsk rosyjskich na teren powiatu.
 - w latach 1919 – 1945 - w Uciążu gospodarowali Juilus i Berta Schmidt.
 - 1919 - w Uciążu utworzono Obywatelską Straż Obronną, Organizacja ta zakończyła swą działalność w 1920 r., po przejęciu Pomorza przez państwo polskie.
 - 1920 - pierwszym polskim sołtysiem Uciąża był Józef Rumiński.
 - 1922 we wsi funkcjonowało Towarzystwa Gimnastycznego „Sokół”, rodzinny zespół muzyczny Jana Kućma oraz chór „Harmonia”.
 - 8 października 1923 uroczystość poświęcenia figury Św. Józefa obok gospodarstwa Państwa Dether – dzisiaj Państwa Robaczewskich.
 - 1924 - uroczystość poświęcenia figury przydrożnej.
 - 17 lutego 1926 - utworzono Stowarzyszenie Młodzieży Katolickiej Męskiej.
 - 1 listopada 1928 - na placu przed szkołą posadzono pamiątkowy dąb 10 lecia II RP. Został on zniszczony w 1939 r. przez hitlerowców.
 - 1930 - urządzano niedzielne spotkania popołudniowe, a także obchody świąt: 3 maja, 11 listopada, imieniny Marszałka Piłsudskiego i prezydenta Mościckiego.
 - 1932 – nauczyciel Józef Marchlewicz założył w Uciążu oddział Związku Strzeleckiego,
 - 12 września 1935 - nauczyciel Józef Marchlewicz przedstawił projekt elektryfikacji wsi,
 - 1935 - administracyjnie wieś należała do gminy Płużnica. Wójtem gminy od tego roku był Zygmunt Radkowski z Czapel.
 - 1935 - w grudniu powstało „Koło Amatorskie” przy Straży Pożarnej.
 - 1938 - w styczniu obserwowano wielką zorzę polarną o dużym natężeniu, co u niektórych mieszkańców budziło grozę i zapowiadało wielką wojnę.
 - 1 września 1939 – w związku z wybuchem wojny, nakazano ewakuację mieszkańców. Część z nich udała się w kierunku Golubia Dobrzynia, inni w kierunku Chełmży. Po przejściu frontu powrócono do domów w poniedziałek 4 września.

- 1939/45 – szkoła w Uciążu funkcjonowała podczas okupacji. Początkowo uczęszczały do niej dzieci narodowości niemieckiej, a po 1942 również polskiej, którzy przyjęli III grupę narodowościową - niemiecką. Nauczycielami w tym czasie byli Niemcy: Peterson i Wenzlaf. Po przejściu frontu budynek szkolny został splądrowany.
- 1944/45 – mieszkańców Uciąża werbowano do budowy umocnień oraz kopania rowów i okopów przed zbliżającą się ofensywą radziecką. W styczniu miejscowi Niemcy, na polecenia władz niemieckich, przygotowywali się do ucieczki.
- 4 maja 1945 - działalność rozpoczęła miejscowa szkoła.
- 1951 - założono Spółdzielnię Produkcyjną "Wolność" liczącą 14 członków.
- 1952 - po upadku Spółdzielni „Wolność” powstaje druga Spółdzielnia Produkcyjna „26 Października” z 12 członkami (po kilku latach została rozwiązana).
- 1959 - powstaje Kółko Rolnicze. W 1997 r. wieś liczyła 45 gospodarstw rolnych, 182 mieszkańców.¹
- 1987 - zakończyła funkcjonowanie szkoła podstawowa w Uciążu.

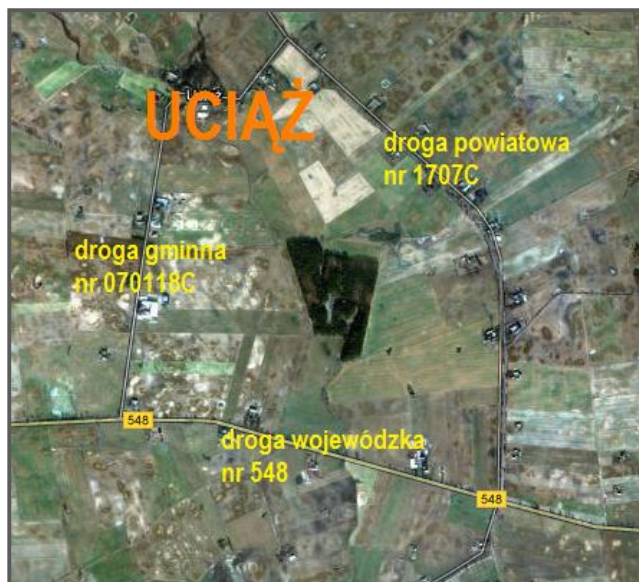
I.3. Przestrzenna struktura miejscowości



Miejscowość Uciąż jest typowym przykładem wsi ulicowej - rzędowej, który charakteryzuje się:

- główną drogą wiejską,
- rozluźniony układ zabudowy wzdłuż drogi,
- charakterystyczna relacja zabudowy do rozłogu gruntów,
- zieleń przydrożna, graniczna i wewnątrzsiedliskowa.

Uciąż zlokalizowany jest w obrębie trzech dróg: wojewódzkiej nr 548 wiodącej ze Stolna do Wąbrzeźna, powiatowej nr 1707C oraz gminnej nr 070118C. Przez centrum miejscowości przebiega droga gminna wzdłuż której znajduje się zwarta zabudowa mieszkaniowo – gospodarcza. Najbardziej charakterystycznym elementem architektury przestrzennej w Uciążu jest – zespół dworsko – folwarczny. W skład zespołu folwarcznego wchodzi: dwór murowany z ok. poł. XIX w. oraz park z poł. XIX w. o powierzchni 1,1 ha.



Miejscowość Uciąż²

¹ Rys historyczny opracowano w oparciu o informacje z: <http://pluznickiehistorie.pl/wsie/uciaz/>,

² Opracowanie własne; mapa pochodzi z: <http://maps.google.pl/maps?hl=pl&tab=wl>,

II. Inwentaryzacja zasobów służących odnowie miejscowości.

II.1. Zasoby przyrodnicze

Miejscowość Uciąż jest jednym z mniejszych sołectw gminy Płużnica. Wieś położona jest w północnej części województwa kujawsko-pomorskiego, charakteryzującej się bardzo urozmaiconą i atrakcyjną rzeźbą terenu.

Pod względem fizycznogeograficznym teren gminy Płużnica leży w obrębie makroregionu Pojezierze Chełmińsko-Dobrzyńskie, w mezoregionie Pojezierze Chełmińskie. Jedyne niewielki fragment północnej części gminy znajduje się w mezoregionie Kotlina Grudziądzka należącego do makroregionu Doliny Dolnej Wisły. Przeważająca część obszaru gminy położona jest na polodowcowej wysoczyźnie morenowej. Położenie to powoduje, że budowa geologiczna i litologia osadów powierzchniowych jest mało zróżnicowana. Na całej powierzchni obszaru gminy znajdują się osady czwartorzędowe. Ich miąższość jest zróżnicowana i waha się od kilkudziesięciu do ponad 100 m. W rejonie Nowej Wsi Królewskiej i Pólka znajduje się początek tzw. „sandru wąbrzeskiego” związanego z odpływem wód z topniejącego lądolodu. Na terenie gminy Płużnica nie udokumentowano dotychczas żadnych złóż kopalin.

Dominującą formą rzeźby terenu jest polodowcowa wysoczyzna morenowa, przeważnie płaska, jedynie miejscami falista, zalegająca zazwyczaj w poziomie 100-110 m n.p.m. Wysoczyznę morenową urozmaicają pagórki i wzgórza morenowe należące do formy krajeńsko-wąbrzeskiej ostatniego zlodowacenia, które swoją kumulację (123,1 m n.p.m.) osiągają na południe od Nowej Wsi Królewskiej. Wysoczyznę urozmaicają niewielkie rynny polodowcowe i doliny wód roztopowych oraz zagłębienia wytopiskowe niewielkich rozmiarów. Maksymalna deniwelacja terenu gminy wynosi ponad 55 m. Występujące na terenie gminy warunki morfometryczne i geologiczno-gruntowe nie stanowią większego ograniczenia dla rozwoju urbanizacji. Lokalizacja zabudowy jest wykluczona bądź ograniczona na terenach skarp rynien i dolin oraz podmokłych zagłębień wytopiskowych. Lokalizację budownictwa należy poprzedzić tu badaniami geologicznymi podłoża. Są to przede wszystkim tereny o dużych spadkach, występowania gruntów organicznych, jak również tereny o płytkim poziomie zalegania wód podziemnych. Obszar gminy Płużnica jest w niewielkim stopniu przekształcony antropogenicznie. Na przeważającym obszarze jedynymi przekształceniami są zabiegi agrotechniczne stosowane na terenach upraw polowych. Warunki topoklimatyczne czyli tzw. klimatu lokalnego, uzależnione są od wielu czynników, do których przede wszystkim należą: ukształtowanie terenu, ekspozycja zboczy, użytkowanie i sposób zagospodarowania terenów oraz intensywność zabudowy. Jako najbardziej korzystne dla zabudowy należy uznać tereny płaskie lub nieznacznie nachylone w kierunku południowym i zachodnim zbocza. Najmniej korzystne warunki topoklimatyczne panują na terenach podmokłych, o płytkim poziomie zalegania wód gruntowych oraz tereny o ekspozycji w kierunku północnym. Na tych terenach nie należy planować nowej zabudowy. Pewną ingerencję w rzeźbę terenu stanowi istniejące zainwestowanie z zakresu infrastruktury technicznej i komunikacyjnej. Przekształcenia powierzchni ziemi na niewielką skalę miały także miejsce podczas budowy ciągów infrastrukturalnych, w tym sieci wodociągowej, kanalizacyjnej i gazowniczej.

Obszar gminy Płużnica charakteryzuje stosunkowo niewielka lesistość. Łączna powierzchnia lasów to 270 ha (ok 2,3% powierzchni gminy). Kompleksy leśne występują głównie w otoczeniu jezior, a także w strefie krawędziowej doliny Wisły. Rozmieszczenie kompleksów leśnych jest nierównomierne z uwagi na wysoką rolniczą przydatność gleb. W bliskim sąsiedztwie wsi Uciąż rozpościera się las typu mieszanego z sosną jako gatunkiem przeważającym z udziałem brzozy, dębu, olchy (ciągnący się do Wronia do Nielubia).

W pobliżu jezior występują najdogodniejsze, pod względem wykorzystania turystycznego warunki geologiczne, gdzie gleby mają najniższe klasy bonitacyjne. Taki układ spowodował, że obszar wysoczyzny morenowej zbudowany z gliny i piasków zwałowych jest intensywnie

użytkowany rolniczo z uwagi na wysoką rolniczą przydatność gleb. W strukturze użytków rolnych przewagę stanowią grunty klasy III oraz IV. Zgodnie z podziałem, dokonany przez IUNG w Puławach, gmina położona jest w zasięgu dwóch regionów glebowo-rolniczych, a mianowicie Regionu Radzyńskiego – przeważająca część gminy i w Regionie Dolnej Wisły – skrajnie północna część gminy. W Regionie Radzyńskim zdecydowanie przeważają gleby kompleksu pszennego dobrego (2) i żytniego bardzo dobrego (4). Wykształcone gleby to przeważnie gleby brunatne powstałe z lekkich i średnich glin zwałowych. Rzeźba terenu jest niskofalista i niskopagórkowata. Występują tu korzystne warunki dla intensywnej uprawy wymagających roślin. Pod względem wartości rolniczej największą powierzchnię zajmują gleby wysokich i średnich klas bonitacyjnych (IIIb, IVa), stanowią one łącznie ponad 74% ogólnej powierzchni gruntów ornych. Analiza udziału poszczególnych klas bonitacyjnych gleb w strukturze użytków rolnych wskazuje na przewagę gruntów III klasy (53,0% powierzchni gruntów ornych) oraz IV klasy (42,9%). Pozostałe klasy mają niewielki udział, a grunty V i VI klasy zajmują łącznie tylko 3,4% powierzchni gruntów ornych. Wśród trwałych użytków zielonych zajmujących 5,5% powierzchni użytków rolnych przeważają użytki IV i V klasy. Należy zauważyć, że zmiana przeznaczenia zwartych kompleksów gleb klas I-III na cele nierolnicze o powierzchni ponad 0,5 ha wymaga zgodnie z ustawą o ochronie gruntów rolnych i leśnych zgody ministra właściwego do spraw rolnictwa. Gleby na obszarze gminy Płużnica narażone są na procesy degradacji. Zjawiska te związane są z tzw. erozją wietrzną. Natomiast w strefach krawędziowych dolin i rynien występują procesy erozji wodnej powierzchniowej i wąwozowej. Zjawiska te występują głównie w strefach krawędziowych rynien i dolin polodowcowych. Według danych zawartych w Programie kompleksowej ochrony gruntów przed erozją (Instytut Planowania i Urządzania Obszarów Wiejskich, Olsztyn, 1990) zagrożenie erozją na terenie gminy Płużnica dotyczy ok. 1,4 tys. ha, tj. 13% użytków rolnych.

Szate roślinną obszaru Uciąża stanowią agrocenozy pól uprawnych, nieużytki, niewielkie kompleksy leśne, parki podworskie oraz zadrzewienia przydrożne, śródpolne i przywodne. Przeważająca część miejscowości pod względem rodzaju roślinności wykazuje cechy charakterystyczne dla terenów użytkowanych rolniczo. Jest zatem uboga w zieleń wysoką. Z elementów roślinności dominują tutaj agrocenozy pól uprawnych. Występują także murawy z roślinnością zielną na powierzchniach nieużytkowanych rolniczo, lokalnie także miejsca z roślinnością segetalną (chwasty) i ruderalną (zwłaszcza przy drogach). Wzdłuż większości dróg występują aleje i szpalery drzew. Podlegają one ochronie przed degradacją ze względu na pełnione funkcje: wiatrochronną i krajobrazotwórczą. Oprócz zasobów leśnych na uwagę zasługują także parki podworskie. Poza znaczeniem historycznym parki te pełnią ważną funkcję ekologiczną wzbogacając i urozmaicając środowisko przyrodnicze krajobrazu rolniczego na obszarach wiejskich. Park w Uciążu o powierzchni 1,1 ha, pochodzi z poł. XIX w. Ochrona parków polega na: zakazie dokonywania wszelkich zmian naruszających układ przestrzenny parku, zakazie wznoszenia budowli i wykonywania robót szkodliwych dla parku, niezbędnej pielęgnacji roślinności urządzeń parkowych. Oprócz znaczenia historycznego, architektonicznego i naukowo – dydaktycznego pełnią też funkcję ekologiczną wzbogacając i urozmaicając środowisko przyrodnicze. Są często jedynymi enklawami zieleni na bezleśnych obszarach wysoczyzny morenowej. W większości jednak parki są zaniedbane, mają nieczytelny układ przestrzenny i nie funkcjonujący system wodny. Wymagają rewaloryzacji, niekiedy wręcz rekonstrukcji oraz fachowej pielęgnacji. Ponadto tereny zieleni urządzonej stanowią cmentarze. Poza funkcją społeczną i historyczną cmentarze spełniają funkcję ekologiczną wzbogacając środowisko przyrodnicze i urozmaicając krajobraz.

Brak istotnych źródeł zagrożeń, głównie ze strony przemysłu powoduje, że gleby gminy nie są ponadnormatywnie zanieczyszczone. Są natomiast narażone na niewielkie emisje zanieczyszczeń komunikacyjnych, które notuje się w bezpośrednim sąsiedztwie dróg wojewódzkich. Należy przewidywać, że po oddaniu do użytkowania węzła autostradowego w Lisewie znacznie wzrosła emisja zanieczyszczeń do gleb na terenach sąsiadujących z drogą. Na terenie gminy Płużnica nie

występują uciążliwe źródła emisji zanieczyszczeń do atmosfery. Najistotniejsze zanieczyszczenia to emisje energetyczne z gospodarstw domowych korzystających z tradycyjnych źródeł energii, z zakładów przemysłowych i obiektów komunalnych. Uciążliwe mogą być emisje odorów z ferm tuczu przemysłowego zwierząt sąsiadujących z zabudowa mieszkaniową. Pożądana jest modernizacja kotłów i palenisk, stosowanie paliw wysokiej jakości, a w szczególności stosowanie proekologicznych źródeł energii (olej opałowy, biomasa, energia słoneczna, gaz).

Klimat omawianego terenu nie różni się zdecydowanie od reszty Polski. Charakteryzuje go przejściowość i zmienność ze średnią roczną temperaturą 6,5°C i średnią roczną sumą opadów w granicach 530 mm. Okres wegetacji roślin trwa ok. 215 dni. Na terenie gminy Płużnica w ostatnich latach nie odnotowano wystąpienia zjawisk atmosferycznych o charakterze katastrofalnym. Nie ma na ten temat także danych archiwalnych. Teren ten w skali kraju i regionu nie jest specjalnie podatny na tego typu zjawiska, lecz nie można wykluczyć wystąpienia wiatru o znacznej sile np. huraganu, orkanu itp.

II.2. Dziedzictwo kulturowe

„ (...) Sławny był także proces Trzecińskich z Sierzputowskimi o granicę w lesie, który wiódł się przez czas panowania obu Sasów, za Stanisława Augusta dopiero się zaostriął. A po rozbiore Polski Sierzputowskiemu dał co prawda wygraną, ale z Czaplí go wysadził i translokował na kawał wytrzebionego lasu, który po tylu uciążliwościach nazwał sobie Sierzputowski Uciążem. Folgował widocznie szlacheckiej fantazji, która za doznane od sąsiada uciążliwości, zemściła się postawieniem mu pod nosem nowej osady i takim nazwiskiem, mającym niby to stanowić wyrzut sumienia dla złego sąsiada i nieustanną nań skargę w opinii publicznej, aż w późną potomność (...)”.

Powyższe opowiadanie K. Kuchara, rzuca światło na tworzenie się wsi Uciąż. Na przestrzeni lat, historia miejscowości w wskutek licznych zmian własnościowych była dość skomplikowana. Dziś wieś Uciąż składa się z trzech historycznych części: Kosówki, Kossobudy i folwarku utworzonego przez Sierpuchowskiego - Uciąża.

W Uciążu, znajduje się zespół folwarczny z ok. poł. XIX wieku, w skład którego wchodzi:

- murowany dwór z ok. poł. XIX w.,
- park z poł. XIX w. o powierzchni 1,1 ha.

Ponadto na terenie Uciąża mieszczą się:

- cmentarz komunalny, nieczynny, założony w 1 poł. XX w. zachowane 14 nagrobków,
- cmentarz ewangelicki, nieczynny, założony w 4 ćw. XIX w., bez zachowanych nagrobków,
- cmentarz ewangelicki, nieczynny, założony w 2 poł. XIX w. zachowało się 14 nagrobków.

II.3. Obiekty i tereny

Na terenie wsi zlokalizowane są następujące obiekty:

- świetlica wiejska,
- remiza tutejszej jednostki OSP,
- wymagające renowacji plac zawierający boisko sportowe,
- odrestaurowana w 2012 r. drewniany krzyż przydrożny,
- pomnik pomordowanych podczas II wojny światowej.

II.4. Infrastruktura społeczna

Na terenie miejscowości Uciąż znajduje się świetlica wiejska, wykorzystywana na różne cele m.in.: zajęcia dla dzieci i młodzieży, organizację imprez okolicznościowych (wesela, komunie, pogrzeby), spotkań sołeckich i zabaw tanecznych.

Aktywnie funkcjonuje tu również jednostka Ochotniczej Straży Pożarnej, która bierze czynny udział w zawodach strażackich na różnym szczeblu, zajmując niejednokrotnie wysokie miejsca rankingowe, mimo iż nie jest ujęta w krajowym systemie ratowniczo-gaśniczym.

II.5. Infrastruktura techniczna

Dostępność komunikacyjna wsi jest bardzo dobra, ze względu na bliskie sąsiedztwo zarówno dróg wojewódzkiej jak i powiatowej. Jedynie drogi lokalne relacji np. Uciąż-Czaple, Uciąż-Wronie (w kierunku lasu) przewidziane do ewentualnego wykorzystania dla potrzeb ruchu turystycznego, wymagają odpowiedniego przygotowania pod względem technicznym.

Łączna długość sieci wodociągowej na terenie gminy Płużnica w latach 2005-2008 wynosiła 191 km. Na terenie gminy istnieją 894 połączenia prowadzące do budynków mieszkalnych, z których korzystało ponad 99% ogółu ludności gminy. Wszystkie 20 miejscowości z terenu gminy, posiadają sieć wodociągową. Z własnych ujęć – studni przydomowych korzystało ok. 30 osób. Żadne z gospodarstw produkcyjnych nie korzystało z własnego ujęcia wody.

Długość sieci kanalizacyjnej na terenie gminy w grudniu 2011 r. wyniosła 70,83 km. Z dostępnych danych z roku 2007 wynika, że 44,4% mieszkańców gminy korzysta z sieci kanalizacyjnej. Budowę kanalizacji sanitarnej rozpoczęto w roku 1996, natomiast ostatnie odcinki zostały oddane do użytku w roku 2011. Pomimo jej intensywnego rozwoju, część miejscowości gminnych nadal nie jest do tej sieci przyłączona, w tym m.in.: Uciąż, Płachawy, Błędowo, Wiewiórki czy Józefkowo. Wzdłuż miejscowości zlokalizowany jest ciąg kanalizacyjny transportujący nieczystości w kierunku Wąbrzeźna.

Zgodnie z wdrażanym na terenie gminy systemem gospodarki odpadami, polegającym na zbudowaniu racjonalnej gospodarki, zgodnej z wymogami prawa oraz założeniami krajowego, wojewódzkiego i powiatowego planu gospodarki odpadami; głównymi celami do osiągnięcia są:

- objęcie wszystkich mieszkańców gminy zorganizowaną zbiórką odpadów,
- podnoszenie świadomości ekologicznej mieszkańców gminy,
- zrealizowanie limitów wskazanych w krajowym, wojewódzkim i powiatowym planie gospodarki odpadami, w tym wykonanie:
 - planu redukcji ilości odpadów komunalnych ulegających biodegradacji, kierowanych na składowiska odpadów,
 - planu odzysku odpadów opakowaniowych,
 - planu redukcji ilości odpadów wielkogabarytowych kierowanych na składowiska odpadów,
 - planu redukcji ilości odpadów budowlanych kierowanych na składowiska odpadów,
 - zbiórki odpadów niebezpiecznych w tym odpadów azbestu,

- wdrożenie skutecznego systemu kontroli i nadzoru nad gospodarowaniem odpadami, w tym prowadzenie monitoringu.

W najbliższej perspektywie, gospodarka odpadami w Uciążu przewiduje:

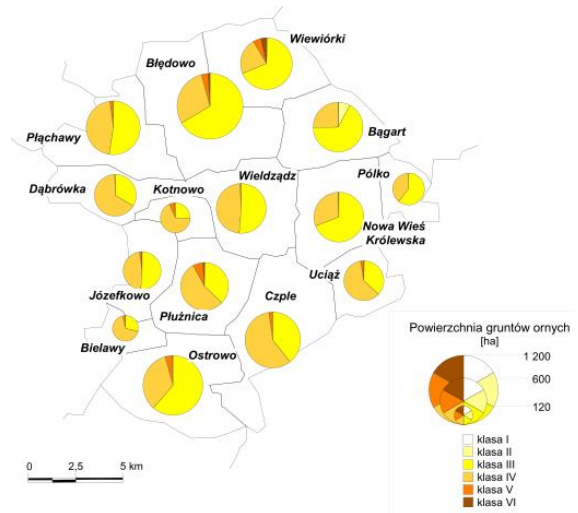
- rozwój selektywnej zbiórki odpadów komunalnych,
- intensyfikację akcji szkoleń i podnoszenia świadomości społecznej,
- wdrażanie nowoczesnych technologii odzysku i unieszkodliwiania odpadów,
- intensyfikację odzysku i unieszkodliwiania odpadów wielkogabarytowych, budowlanych i niebezpiecznych wytwarzanych w grupie odpadów komunalnych.

II.6. Gospodarka i rolnictwo

Na terenie wsi znajdują się 44 gospodarstwa rolne. W głównej mierze są to niewielkie gospodarstwa, gdyż powierzchnia tylko 11 z nich przekracza 15 ha. W Uciążu zaledwie ok. 24 rodziny utrzymują się z typowo rolniczej działalności, pozostali mieszkańcy zatrudnieni są w innych zawodach lub prowadzą własne działalności gospodarcze.

Ponieważ gleby w gminie Płużnica należą do dobrych zarówno na tle powiatu jak i województwa, a zostały one wykształcone na polodowcowej glinie zwałowej, mniej urodzajne na utworach piaszczystych, na terenie Uciąża dominującą formą wykorzystania terenu są uprawy polowe. Wśród gruntów rolnych dominują gleby klasy IIIa, IIIb, IVa i IVb, fragmentarycznie występują również klasy bonitacyjne - II, V i nieużytki. Główne uprawia się tu zboża, rzepak, buraki cukrowe i kukurydza. W strukturze zasiewów dominują zboża, które zajmują ponad 66% gruntów ornych. Spośród zbóż najczęściej spotyka się zasiewy pszenicy ozimej (prawie 24% ogółu zasiewów), a następnie jęczmienia jarego oraz mieszanek zbożowych (po ponad 11%). Nieco mniejszy udział w zasiewach zajmują pszenżyto ozime oraz pszenica jara (po 5% zasiewów). Ważną pozycję w strukturze upraw mają rośliny okopowe, pastewne oraz przemysłowe (rzepak), których obszar obejmuje po 9% zasiewów. Przemiany zachodzące w produkcji roślinnej sugerują przemiany zachodzące w produkcji zwierzęcej. Z dostępnych danych z Powszechnego Spisu Rolnego z 1996 oraz z 2002 roku wynika, że w okresie tym nastąpił znaczny wzrost produkcji trzody chlewnej oraz nieco mniejszy wzrost pogłowia bydła. W porównaniu do produkcji zwierząt w Polsce dodatnia dynamika w gminie Płużnica była znacząca. Nieco mniejszy przyrost zanotowano natomiast w produkcji drobiu. Pomimo braku nowszych danych dotyczących zmian w pogłowiu zwierząt należy sądzić, iż zmiany w strukturze zasiewów (wzrost udziału buraków pastewnych w latach 2000-2008) wskazują na coraz większe znaczenie produkcji zwierzęcej w gospodarce rolnej gminy Płużnica. Jest to potwierdzeniem tezy o coraz większym znaczeniu chowu trzody chlewnej, zarówno w gminie, województwie jak i całym kraju oraz wyraźnie wskazuje kierunek tutejszej produkcji rolnej.

W centrum Uciąża znajduje się sklep spożywczo-przemysłowy zaopatrujący mieszkańców w niezbędne produkty i towary oraz prosperuje przedsiębiorstwo usługowe prowadzące skład i sprzedaż opału oraz świadczące usługi z zakresu transportu drogowego towarów, usługi budowlane raz usługi związane ze sprzedażą materiałów budowlanych itd. W Uciążu zarejestrowanych jest 6 zakładów prowadzących działalność gospodarczą, z czego 3 regularnie świadczą usługi, 1 jest zawieszony, a 2 obecnie nie funkcjonują.



Reasumując społeczeństwo wsi Uciąż jest zróżnicowane, składa się z przedstawicieli różnych zawodów i profesji. Dominującą grupą zawodową są rolnicy, kolejno robotnicy, pracownicy umysłowi, nauczyciele, emeryci i renciści. Mały procent stanowią również osoby bezrobotne.

II.7. Kapitał społeczny i ludzki

W Uciążu zamieszkują 173 osoby, z czego do 18 roku życia – 16 osób, w wieku produkcyjnym – 106 osób i w wieku poprodukcyjnym – 23 osób.

Mieszkańcy wsi prężnie działają na rzecz jednostki Ochotniczej Straży Pożarnej. Działacze społeczni zrzeszeni w tej organizacji, proponują społeczeństwu różne formy spędzania wolnego czasu. Należą do nich: zawody sportowe oraz spotkania okolicznościowe i integracyjne (np. dzień kobiet, dzień dziecka, wigilia) zabawy, spotkania przy ognisku, degustacje.

Ponadto na terenie Uciąża działa Klub Pomocy Rodzinie, którego zadaniem jest organizacja zajęć aktywizujących i integrujących dla mieszkańców dotkniętych zagrożonych wykluczeniem społecznym oraz organizacja pomocy żywnościowej i odzieżowej.

Spółeczeństwo kultywuje tradycje związane z licznymi świętami katolickimi i odpustami. Tradycją stało się obchodzone święto plonów (dożynki) w formie dorocznego festynu. Uczestnictwo społeczeństwa wsi w omawianych wydarzeniach jest spore, co motywuje organizatorów do dalszych działań, ponadto imprezy te wpływają na integracje i wzajemne poznanie.

III. Ocena mocnych i słabych stron miejscowości Uciąż

SILNE STRONY	SŁABE STRONY
<ul style="list-style-type: none">➤ stosunkowo dobra infrastruktura techniczna,➤ dobrej klasy grunty rolne,➤ rozwinięta sieć handlowa,➤ dobre zabezpieczenie przeciwpożarowe (jednostka OSP),➤ aktywność społeczna mieszkańców oraz lokalnej jednostki OSP,➤ aktywne młode pokolenie,➤ otwartość na kontakty krajowe i zagraniczne,➤ spora ilość imprez lokalnych,➤ niskie bezrobocie.	<ul style="list-style-type: none">➤ gwałtowne ubożenie gospodarstw rolnych i mieszkańców Gminy,➤ słaby poziom wykształcenia mieszkańców powyżej 40 roku życia,➤ słaba jakość dróg,➤ brak właściwie oświetlonych traktów drogowych,➤ niewystarczająca ilość połączeń komunikacji publicznej (Wąbrzeźno, Grudziądz),➤ brak dodatkowych zatrudnień (dwa zawodowców),➤ wyjazdy młodych do pracy za granicę,➤ brak opieki nad dziećmi do 6 lat,➤ nierozwiązany problem ludzi trzeciego wieku – starzejące się społeczeństwo,➤ brak profesjonalnego boiska sportowego,➤ słabo ukształtowane walory estetyczne wsi,➤ słabo zagospodarowane pobocza,➤ mała ilość zajęć sportowych.

SZANSE	ZAGROŻENIA
<ul style="list-style-type: none">➤ środki z UE,➤ środki z Funduszu Sołeckiego,➤ napływ inwestorów,➤ budownictwo bytowe,➤ funkcjonowanie Lokalnych Grup Działania,➤ rosnące znaczenie inicjatyw obywatelskich,➤ bliskość węzła autostradowego.	<ul style="list-style-type: none">➤ trudności z pozyskiwaniem środków finansowych,➤ emigracja wykształconych, młodych ludzi w poszukiwaniu pracy,➤ wzrost biurokracji w związku z integracją z UE,➤ ograniczone możliwości finansowania z budżetu Gminy inwestycji w sołectwie,➤ malejące dochody mieszkańców wsi.

IV. Przesłanki do opracowania planu odnowy

Opracowanie i wdrożenie planu odnowy wiąże się z dużymi korzyściami dla małej społeczności lokalnej:

- aktywizacja społeczności lokalnej wokół działania na rzecz własnego środowiska,
- wzrost atrakcyjności życia kulturalnego,
- poprawa sfery zdrowotnej mieszkańców,
- szansa skorzystania z funduszy strukturalnych i innych zewnętrznych źródeł,
- wprowadzanie dobrych zmian akceptowanych przez społeczność,
- wykreowanie lokalnego forum wymiany informacji i doświadczeń.

IV.1. Planowane kierunki rozwoju

W styczniu 2013 r. Rada Sołecka Uciąża przystąpiła do opracowywania planu rozwoju miejscowości, którego głównym celem była klasyfikacja działań, które zamierzają realizować mieszkańcy, w porozumieniu z Gminą Płużnica oraz innymi instytucjami i urzędami na rzecz rozwoju i odnowy swojej wsi.

Plan Rozwoju miejscowości Nowa Wieś Królewska opracowany został na lata 2013-2020. Jest on uzupełnieniem zapisów Strategii Rozwoju Gminy Płużnica, a dodatkowo uwzględnia Fundusz Sołecki jako jedno ze źródeł finansowania zaplanowanych przedsięwzięć.

Celem strategicznym dla sołectwa, określonym przez grupę planowania jest:

POPRAWA WARUNKÓW ŻYCIA MIESZKAŃCÓW WSI UCIAŻ

Jest to główny cel planu, do którego realizacji dążyć będą wszystkie zaangażowane podmioty. Zespół mieszkańców zdefiniował następujące cele cząstkowe:

- dobrze rozwinięta kultura, sport i edukacja,
- aktywne i twórcze społeczeństwo,
- dobrze rozwinięta infrastruktura techniczna.

IV.2. Wizja rozwoju wsi Uciąż

Uciąż to wieś zadbana i bezpieczna, w której ludzie żyją godnie. We wsi panują dobre stosunki sąsiedzkie. Dobrze rozwinięta infrastruktura techniczna oraz istniejące obiekty, sprzyjają aktywności mieszkańców i stwarzają możliwość organizacji różnych form rekreacji i wypoczynku.

V. Opis planowanych do realizacji przedsięwzięć w latach 2013-2020.

W oparciu o przeprowadzone konsultacje społeczne z mieszkańcami wsi, oraz biorąc pod uwagę mocne i słabe strony miejscowości, szanse i zagrożenia oraz strategiczne cele rozwoju, zaplanowano do realizacji następujące zadania inwestycyjne i przedsięwzięcia aktywizujące społeczność lokalną.

1. Wykonanie placu zabaw w miejscowości Uciąż

Celem projektu jest podniesienie jakości życia mieszkańców wsi Uciąż poprzez poprawę warunków wypoczynku dzieci. Realizacja zadania wpłynie na poprawę warunków wypoczynku dzieci oraz poprawi estetykę miejscowości.

Powstały obiekt przeznaczony będzie zarówno dla mieszkańców Uciąża, przybywających gości jak i turystów.

- Planowana realizacja zadania: rok 2013,
- Szacowana wartość inwestycji: 14 760,00 zł,
- Źródła finansowania: budżet Gminy oraz środki w ramach PROW 2007-2013.

2. Wykonanie boiska sportowego w miejscowości Uciąż

Celem projektu jest podniesienie jakości życia mieszkańców Uciąża w zakresie infrastruktury sportowej poprzez budowę boiska do gry w piłkę nożną. Przedsięwzięcie wpłynie na poprawę warunków wypoczynku dzieci i młodzieży oraz propagowanie zdrowego stylu życia. Poprawi również estetykę miejscowości.

Boisko sportowe przeznaczone będzie dla mieszkańców Uciąża, przybywających gości jak i turystów.

W ramach zadania przewiduje się:

- budowę boiska do gry w piłkę nożną,
- ustawienie piłko-chwyty,
- ustawienie ławek dla zawodników.

- Planowana realizacja zadania: rok 2014,
- Szacowana wartość inwestycji: 27 945,00 zł,
- Źródła finansowania: budżet Gminy oraz środki w ramach PROW 2007-2013.

3. Modernizacja i funkcjonowanie świetlicy wiejskiej

Celem zadania jest podniesienie jakości życia mieszkańców wsi Uciąż poprzez poprawę dostępu do miejsc spotkań i integracji mieszkańców. Realizacja zadania wpłynie na korzystnie na proces integracji mieszkańców oraz wzrost ich umiejętności i kwalifikacji.

Działania remontowo-budowlane mające wpływ na funkcjonowanie świetlicy wiejskiej przeznaczony będą przede wszystkim dla mieszkańców Uciąża oraz zaproszonych gości i turystów.

Zadanie obejmuje:

- remont budynku świetlicy,
- doposażenie świetlicy,
- wykonanie instalacji wentylacyjnej,
- wykonanie instalacji klimatyzacyjnej,
- wyposażenie budynku w rynny odprowadzające i parapety,
- wymiana pokrycia dachowego,
- wykonanie elewacji świetlicy,
- wykonanie remontów wewnątrz m.in. malowanie ścian,
- zakup zewnętrznego stołu do gry w tenisa,
- zakup sprzętu sportowego,
- zakup gier edukacyjnych oraz pomocy dydaktycznych dla mieszkańców korzystających ze świetlicy,
- bieżące funkcjonowanie świetlicy wiejskiej.

- Planowany termin realizacji zadania: lata 2013- 2020.
- Szacowana wartość zadania rocznie: 3 000,00 zł
- Źródła finansowania: budżet Gminy oraz środki w ramach PROW 2007-2013 oraz 2014-2020.

4. Integracja mieszkańców miejscowości Uciąż

Celem zadania jest podniesienie jakości życia mieszkańców wsi Uciąż poprzez integrację mieszkańców i zapewnienie im dostępu do kultury. Realizacja zadania wpłynie na wzrost integracji i aktywności mieszkańców miejscowości, wzrostu ich zainteresowania kulturą i aktywnymi formami spędzania czasu wolnego oraz przyczyni się do wypromowania wsi.

Procesy integracyjne skierowane są i przeznaczone dla przede wszystkim dla mieszkańców Uciąża, mieszkańców gminy oraz zaproszonych gości i turystów.

Imprezy kulturalne:

- Dzień Babci,
- Dzień Dziadka,
- Dzień Kobiet,
- Święto Strażackie Floriana,
- Dzień Matki,
- Dzień Dziecka,
- Dożynki,
- Festyny okolicznościowe,
- Wyjazdy do miejsc kultury i sztuki (kino, teatr),
- Wyjazdy związane z wymiłą doświadczeń,
- Zabawy Andrzejkowe,
- Spotkania wigilijne,
- Zabawy Sylwestrowe,
- Zabawy karnawałowe.

- Planowana termin realizacji zadań: lata 2013 - 2020,
- Szacowana wartość zadań rocznie: 2 000,00 zł
- Źródła finansowania: budżet Gminy oraz środki w ramach PROW 2007-2013 oraz 2014-2020.

5. Poprawa estetyki wsi

Celem zadania jest podniesienie jakości życia mieszkańców wsi Uciąż poprzez poprawę estetyki wsi. Realizacja zadania podniesie standard warunków życia mieszkańców, a zarazem podkreśli walory miejscowości.

Poprawa estetyki wsi przeznaczona jest dla mieszkańców Uciąża, a ponadto zaproszonych gości i turystów.

- wykaszanie terenów zielonych,
- pielęgnacja drzew i krzewów,
- utrzymanie porządku na terenie miejscowości,
- tablice informacyjne, tablice ogłoszeń,
- drogowskazy z numerami domów,
- kosze na śmieci,
- modernizacja przystanków autobusowych.

- Planowana realizacja zadania: lata 2013- 2020.
- Szacowana wartość zadania rocznie: 700,00 zł
- Źródła finansowania: budżet Gminy oraz środki w ramach PROW 2007-2013 oraz 2014-2020.

6. Poprawa bezpieczeństwa przeciwpożarowego

Celem zadania jest podniesienie jakości życia mieszkańców wsi Uciąż poprzez poprawę bezpieczeństwa przeciwpożarowego wsi. Realizacja zadania spowoduje wzrost poczucia bezpieczeństwa mieszkańców wsi i przyczyni się do ograniczenia strat materialnych spowodowanych pożarami.

Poprawa bezpieczeństwa przeciwpożarowego skierowana jest i przeznaczona dla mieszkańców Uciąża, a ponadto zaproszonych gości i turystów.

W ramach zadania przewiduje się:

- zakup sprzętu przeciwpożarowego oraz wyposażenia strażackiego,
- rozbudowę remizy strażackiej,
- wymianę pokrycia dachowego remizy,
- wymianę drzwi,
- renowację zabytkowego sprzętu gaśniczego,
- zakup mundurów bojowych i galowych,
- organizację zawodów strażackich.

- Planowana data realizacji zadania: lata 2013- 2020.
- Szacowana wartość zadania rocznie: 1 500,00 zł
- Źródła finansowania: budżet Gminy oraz środki w ramach PROW 2007-2013 oraz 2014-2020.

7. Budowa chodników i parkingu z kostki brukowej

Celem zadania jest podniesienie jakości życia mieszkańców wsi oraz podkreślenie walorów estetyki wsi Uciąż poprzez wytyczenie bezpiecznych traktów dla pieszych i rowerzystów oraz utwardzenie placu wokół świetlicy (w pobliżu placu zabaw). Realizacja zadania wpłynie na poprawę warunków życia oraz zwiększy jej dostępność do lokalnej infrastruktury.

Działania remontowo-budowlane mające wpływ na poprawę funkcjonalności infrastruktury na terenie miejscowości przeznaczone będą przede wszystkim dla mieszkańców Uciąża oraz zaproszonych gości i turystów.

W ramach zadania przewiduje się:

- wytyczenie i utwardzenie bezpiecznego pasa dla pieszych i rowerzystów przy drodze gminnej od skrzyżowania z drogą wojewódzką do skrzyżowania z drogą powiatową,
- utwardzenie placu wokół świetlicy w sąsiedztwie placu zabaw,
- usytuowanie lamp wzdłuż pasa pieszko-rowerowego oraz przy placu zabaw i boisku sportowym,

- Planowana data realizacji zadania: lata 2013- 2020.
- Szacowana wartość zadania: 3 000,00 zł
- Źródła finansowania: budżet Gminy oraz środki w ramach PROW 2007-2013 oraz 2014-2020.

8. Pozostałe zadania

Ze względu na konieczność powiązania projektów z innymi działaniami realizowanymi na terenie gminy w harmonogramie ujęto działania dotyczące wsi Uciąż zapisane w Strategii Rozwoju Gminy Płużnica na lata 2012-2020 uchwalonej uchwałą Rady Gminy Płużnica Nr XXI/160/2012 z dnia 28 listopada 2012 r.

9. Opis i charakterystyka obszarów o szczególnym znaczeniu dla zaspokojenia potrzeb mieszkańców Uciąża

W planie Odnowy Miejscowości uwzględniono i scharakteryzowano projekty o szczególnym znaczeniu dla zaspokojenia potrzeb mieszkańców jak i projekty sprzyjające nawiązywaniu kontaktów społecznych, m.in.:

- modernizację i funkcjonowanie świetlicy wiejskiej,
- budowę boiska sportowego,
- budowę placu zabaw,
- budowę chodników i parkingów z kostki brukowej,
- poprawę estetyki wsi,
- integrację mieszkańców,
- organizacja festynów i imprez okolicznościowych oraz wyjazdów turystycznych.

Powyżej uwzględnione koncepcje ze względu na ich charakter, położenie oraz cechy funkcjonalno-przestrzenne mają szczególne znaczenie dla zaspokajania potrzeb mieszkańców, sprzyjają integracji oraz nawiązywaniu kontaktów społecznych.

10. Wnioski końcowe

Plan odnowy miejscowości Uciąż dotyczy realizacji zadań w horyzoncie czasowym 2013-2020. Odpowiedzialnym z realizację czyni się Radę Sołecką. Od całej społeczności lokalnej oczekuje się dużego zaangażowania oraz czynnego udziału w realizacji programu. Chcemy również włączyć wszystkie organizacje działające na terenie naszej wsi do aktywnego działania. Od Rady Gminy, Wójta Gminy oczekujemy pomocy i wsparcia w tym przedsięwzięciu.