

Załącznik do
Uchwały Nr XXIII/190/2013
Rady Gminy Płużnica
z dnia 30 stycznia 2013 r.

PLAN ODNOWY MIEJSCOWOŚCI BŁĘDOWO w latach 2013-2020



Akwarela Waldemara Okońskiego 2001 r.

Dokument przyjęty uchwałą Zebrania Sołeckiego
nr 1/2013 z dnia 22 stycznia 2013 r.

Bledowo, styczeń 2013 r.

WSTĘP

Odnowa wsi, w szczególności koncentruje się wokół zagadnień związanych z ekonomicznym bytem wsi, ale również z warunkami materialnymi życia mieszkańców. Jednocześnie w procesie odnowy wsi bardzo mocno akcentuje się jakość życia, wynikającą się z pozamaterialnych, duchowych i społecznych potrzeb osób i całej społeczności wiejskiej. Cechą odnowy wsi jako metody rozwoju obszarów wiejskich jest zatem kompleksowość, polegająca na uzgodnieniu i realizowaniu całościowej wizji rozwoju wsi, z myślą o zachowaniu jej tożsamości, przestrzennej integralności oraz zharmonizowaniu podstawowych funkcji: mieszkalnej, gospodarczej (produkcja i usługi) oraz rekreacyjnej i wypoczynkowej.

W procesie odnowy wsi bardzo mocno podkreśla się potrzebę dokonania zasadniczej zmiany w mentalności mieszkańców wsi z pasywnego odbioru procesów sterowanych z zewnątrz na postawy polegające na kreatywnych i uporządkowanych działaniach, polegających na wzięciu odpowiedzialności za swoje bezpośrednie otoczenie, jak również za przyszłość swojej społeczności. Zwraca się uwagę na fakt, iż odnowa wsi jest czymś więcej, niż upiększeniem fasad budynków, porządkowaniem przestrzeni wiejskiej renowacją historycznych budynków czy realizacją nowych inwestycji dotyczących infrastruktury wiejskiej czy imprez o charakterze kulturalnym czy rekreacyjnym, ale przede wszystkim odbudowa tożsamości i integralności wsi oraz zachowaniem wartości życia wiejskiego, zakorzenionych w jej kulturze i tradycji. Odnowa wsi jest zarówno koncepcją rozwojową, jak również skuteczną metodą rozwoju obszarów wiejskich, uwalniająca jednostki i społeczności od myślenia w kategoriach roszczeniowych a jednocześnie przesuującą odpowiedzialność za przyszłość społeczności wiejskiej na nią samą.

Reasumując należy, więc stwierdzić, iż **odnowa wsi jest jednocześnie ważną napędową siłą rozwoju obszarów wiejskich, skutecznie przeobrażająca tereny nią objęte i stanowiącą istotny składnik procesów rozwojowych na poziomie lokalnym i regionalnym.**

PLAN ODNOWY MIEJSCOWOŚCI BŁĘDOWO na lata 2013-2020 zmierza do pobudzenia i zintegrowania wielu rozproszonych oddolnych inicjatyw działań na rzecz zachowania oraz ochrony unikatowego dziedzictwa kultowego i przyrodniczego wsi oraz jej rozwoju.

Głównym celem wszelkich działań jest poprawa standardu życia mieszkańców wsi, a biorąc pod uwagę położenie i naturalne warunki przyrodnicze, najbardziej zasadnym jest uczynienie tego poprzez wykonanie inwestycji, które sprawią, że Błędowo będzie atrakcyjne dla mieszkańców i odwiedzających je turystów.

Plan odnowy miejscowości Błędowo powstał przy współudziale mieszkańców tej wsi, sołtysa i rady sołectkiej. Wypracowane tu priorytety i zadania są dobrem wspólnym, a ich realizacja leży w interesie współtwórców.

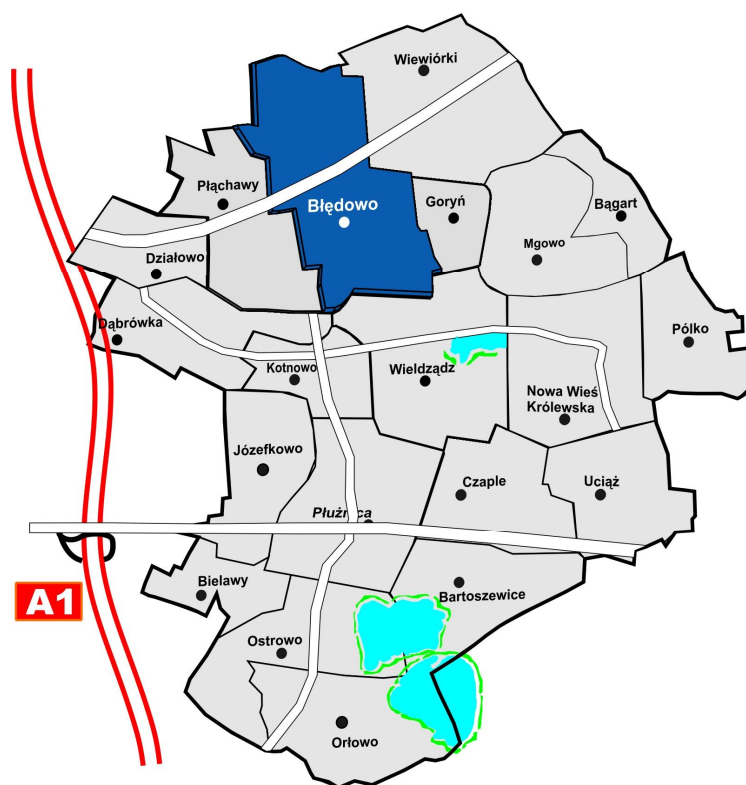
Przy tworzeniu niniejszego planu odnowy miejscowości uwzględniono zapisy Strategii Rozwoju Gminy Płużnica na lata 2012-2020, przyjętą uchwałą Rady Gminy Płużnica nr XXI/160/2012 z dnia 28 listopada 2012 r.

I. Charakterystyka miejscowości Błędowo oraz planowane kierunki rozwoju

1.1 Położenie miejscowości, przynależność administracyjna, powierzchnia, liczba ludności

Miejscowość Błędowo znajduje się w mezoregionie Pojezierza Chełmińskiego, położona jest w północnej części Gminy Płużnica. Wchodzi w skład gminy Płużnica, powiat wąbrzeski, województwo kujawsko-pomorskie. Położona jest 25 km od Grudziądza, 14 km od Radzyna Chełmińskiego i 15 km od Wąbrzeźna.

Wieś sąsiaduje z następującymi wsiami: Goryń, Wiewiórki, Wieldzadz, Płachawy. Powierzchnia wsi wynosi 683,19 ha. W roku 2012 w Błędowie zamieszkiwało 295 osób w tym 160 kobiet i 135 mężczyzn.



Lokalizacja wsi Błędowo na mapie Gminy Płużnica

1.2 Historia miejscowości

- W XIV w. wieś czynszowa komturstwa grudziądzkiego. Parafia błędowska wydzielona została z parafii sarnowskiej.
- Ok. 1300 r. Krzyżacy budują kościół z kamienia polnego, nieociosanego.
- W 1331 r. część wsi posiadał Eberhard z Błędowa, na prawie rycerskim za służbę wojenną.
- W 1438 r. Błędowo jako własność Zakonu liczyła 48 łanów osiadłych (karczmarz, zagrodnicy, sołtys).

- Po 1466 r., jako królewszczyzna, należała do starostwa grudziądzkiego. Aleksander Jagiellończyk w 1504 r. potwierdził przywilej dla sołtysa wsi królewskiej Błędowo.
- W 1565 r. Błędowo liczyło 60 łanów 25 morgów. Własność królewska Błędowo w 1570r. miała 51 łanów, karcznię, 15 zagrodników z rolą, 5 rzemieślników, 6 komorników, 2 ubogich komorników. Parafia błędowska należała do dekanatu grudziądzkiego a w XIXw. przyłączono ją do dekanatu wąbrzeskiego.
- W 1664 r. wieś królewska Błędowo miała 60,5 włók, kościół murowany, do którego należały 4 włóki i taca od gburów. We wsi były 4 włóki wybranieckie, zaś sołtys posiadał 5 włók. Reszta gruntów przekształcona została w folwark (budynek folwarku "o jednej izbie, dwie komory, sień i komora. Stajnia naprawy potrzebuje. Stodoła o dwóch bojowiskach. Owczarnia. Browar zrujnowany"). W Błędowie zamieszkiwało trzech ogrodników i szewc.
- W 1770 r. właścicielami Błędowa był Michał Canden - Trzciniński a następnie Teodor Działowski, od 1797 r. Hemyk Goldbeck, od 1798 r. Ernest Hoof.
- Pierwszym właścicielem po 1772 r. był Kasztelan rypiński – Trzciniński.
- W 1868 r. własność szlachecka Błędowo obejmowała 4057,06 mórg magdeburgskich i liczyła 279 mieszkańców (190 katolików - parafia w Błędowie, 89 ewangelików parafia ewangelicka w Grudziądzu), z ogółem 37 domów, 20 było własnością prywatną mieszkańców.
- Administratorem majątku w Błędowie w 1892 r. był Max Wentscher. Obszar dworski Błędowo został 22.07.1898 r. sprzedany przez właścicielkę (Mathias) Komisji Kolonizacyjnej. Latem 1898 r. Komisja Osiedleńcza z Poznania kupiła Błędowo.
- W 1900r.w Błędowie były: 54 domy i 295 mieszkańców (230 katolików, 65 ewangelików).
- W 1902 r. Komisja Kolonizacyjna rozparcelowała obszar dworski własności Mathiasa. Powstały 53 gospodarstwa.
- W 1892 r. utworzono w Błędowie szkołę ewangelicką. We wsi istniał szpital (spłonął po I wojnie światowej) i funkcjonowała oberża.
- W 1916 r. wieś liczyła 468 mieszkańców.
- W okresie międzywojennym funkcjonowały we wsi:
 - (1920 r.) szkoła ewangelicka licząca 74 dzieci, w 1922 r.- 72 dzieci, pracowała połączona obsługująca 7 pobliskich wsi,
 - w 1928 r. - dwie szkoły powszechne: katolicka z jednym nauczycielem, jedną klasą z 32 dziećmi i ewangelicka jednoklasowa z jednym nauczycielem i 38 uczniami,
 - organizacje: Związek Strzelecki, Towarzystwo Powstańców i Wojaków,
 - Ochotnicza Straż Pożarna, Kółko Rolnicze,
- W 1945 r. wieś należała do gminy Płużnica, od 1955 r. tworzyła gromadę. Powstał w tym czasie punkt weterynaryjny przekształcony w Państwowy Zakład Leczniczy dla zwierząt.
- W 1968 r. sprawował on opiekę nad 950 gospodarstwami i trzema gospodarstwami wielkostadnymi (PGR Działowo, Mgowo, Goryń).
- W 1970 r. wieś liczyła 339 mieszkańców.
- W 1973 r. zniesiono gromadę i Błędowo stało się wsią sołecką w gminie Płużnica.
- W 1997 r. we wsi było 59 gospodarstw rolnych i 305 mieszkańców.
- W 2002 r. realizacja projektu sportowe niedziele.

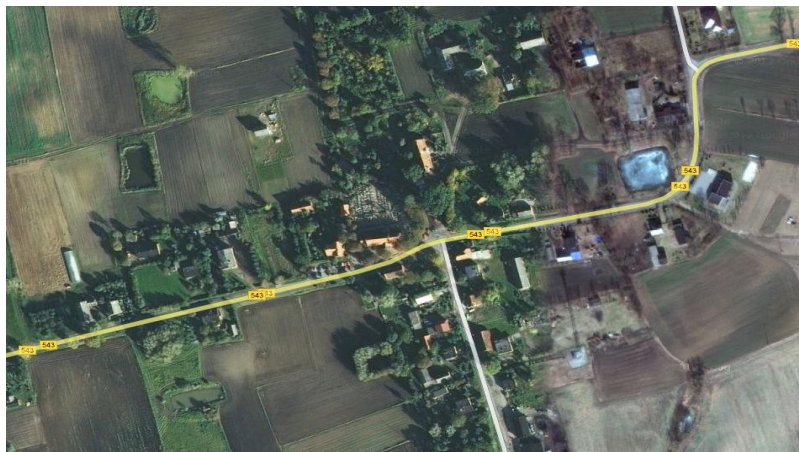
- W 2002 r. powstanie boiska do piłki nożnej.
- W 2008 r. stworzono pierwszy plan odnowy miejscowości Błędowo.
- W 2008 r. utworzono parking przed remizą.
- W 2009 r. utworzono plac zabaw i boisko do siatkówki.
- W 2004 r., 2007 r., 2011 r. odbyły się dożynki gminno-parafialne.
- W 2009 r. powołano Stowarzyszenia „Nasza Wieś”.
- W 2010 r. doposażono i umeblowano kuchnię w świetlicy.
- W latach 2010-2012 odbyła się realizacja projektu „Pożyteczne wakacje”.
- W 2011 r. zbudowano ogrodzenie wokół cmentarza.

1.3 Przestrzenna struktura miejscowości

Miejscowość Błędowo jest typowym przykładem wsi folwarcznej, który charakteryzuje się:

- związkiem przestrzennym pomiędzy dworem a pałacem, parkiem a budynkami gospodarczymi i budynkami mieszkalnymi pracowników folwarku,
- układem dróg,
- układem folwarcznych działek siedliskowych,
- zielenią parkowa i elementami wnętrza krajobrazowego (stawy, aleje), zielenią graniczną i wewnątrz siedliskową działek folwarcznych.

Przez centrum miejscowości przebiega droga wojewódzka 543 wzdłuż której znajduje się zwarta zabudowa mieszkaniowo – gospodarcza. Elementami charakterystycznymi dla miejscowości Błędowo jest folwark, który utworzono w 1664 r.



Źródło: www.maps.google.pl

Zabudowania folwarku składały się z: budynku mieszkalnego, stajni, stodoły o 2 bojowiskach, owczarni i browaru. W 1765 r. królewszczyzny z Błędowie należały do Michała Kanden – Trzcńskiego Podkomorzego Nadwornego J. Królewskiej Mości (folwark), kasztelanowej dobrzyńskiej z Podolskich Trzcńskiej (sołectwo) oraz Julianny z Słupskich i Teodora, sędziego ziemskiego michałowskiego – Dziadowskich.

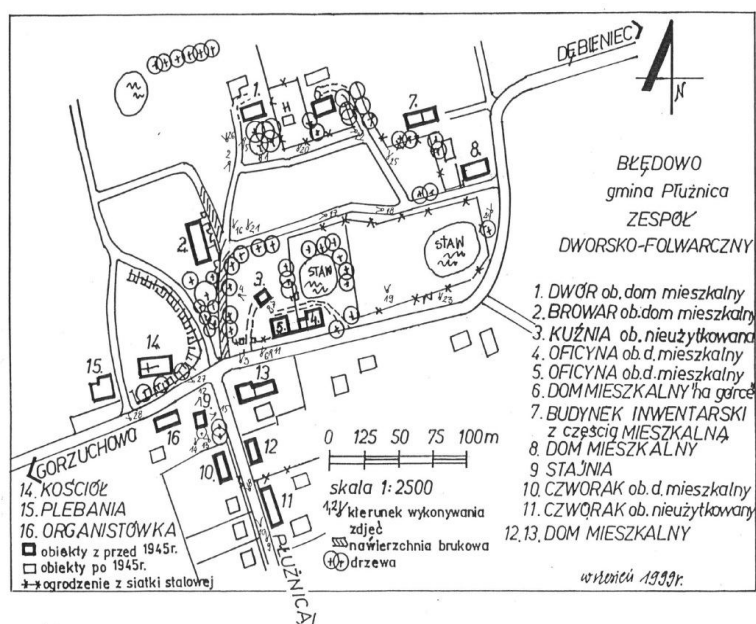
Ostatnią właścicielką majątku była (...) Mathias, która sprzedała go w 1898 r. pruskiej Komisji Kolonizacyjnej, która rozparcelowała dobra w 1902 r., tworząc 53 siedliska osadnicze. W dawnym dworze umieszczono szkołę powszechną. Po 1945 r. w budynku

mieściła się szkoła, później władze gminne. Obecnie poszczególne budynki zespołu posiadają różnych prywatnych właścicieli.

Błędowo położone jest przy szosie prowadzącej z Chełmna przez Wabcz i Dębieniec do Radzyna Chełmińskiego. Zabudowania zespołu folwarcznego rozciągają się wzdłuż tej drogi i wzdłuż poprzecznej w stosunku do niej, drogi do Płużnicy. Zespół składa się z zabudowań częściowo wzniesionych wzdłuż dróg: ze wschodu na zachód drogi biegnącej do Dębienia oraz poprzecznej do niej drogi biegnącej na południe do Płużnicy, częściowo zaś z zabudowy rozproszonej. Taka kompozycja zespołu jest wynikiem parcelacji folwarku na przełomie XIX i XX w.

Dawny dwór usytuowany jest w głębi zespołu, po północnej stronie drogi do Dębienia, zwrócony elewacją frontową ku tej drodze. Przed frontem dworu rośnie starodrzew dębowy – pozostałość dawnego parku dworskiego. Po wschodniej stronie dworu, na tzw. „górcie” usytuowane zostały zabudowania mieszkalne, zapewne osadnicze, z towarzyszącą zabudową inwentarską i gospodarczą. Są to 2 domy mieszkalne oraz budynek inwentarski. Po południowo– zachodniej stronie dworu wznosi się browar. Przy drodze do Dębienia stoją 2 oficyny. Za oficyną wznosi się kuźnia. Wzdłuż drogi do Płużnicy wznoszą się 2 zachowane czworaki, a przy skrzyżowaniu z drogą do Dębienia – stajnia stanowiąca pozostałość rozebranego zajazdu.

Błędowo – rozplanowanie zespołu dworsko – parkowego.



źródło: ewidencja zabytków WOSZ w Toruniu.

II. Inwentaryzacja zasobów służących odnowie miejscowości

2.1 Zasoby przyrodnicze

Miejscowość Błędowo jest jednym z większych sołectw gminy Płużnica. Położona jest w północnej części województwa kujawsko-pomorskiego charakteryzująca się bardzo urozmaiconą i atrakcyjną rzeźbą terenu.

Pod względem fizycznogeograficznym teren gminy Płużnica leży w obrębie makroregionu Pojezierze Chełmińsko-Dobrzyńskie, w mezoregionie Pojezierze Chełmińskie. Jedynie niewielki fragment północnej części gminy znajduje się w mezoregionie Kotlina Grudziądzka należącego do makroregionu Doliny Dolnej Wisły. W północnej części gminy ze względu na dwudzielność położenia fizycznogeograficznego zaznacza zróżnicowanie wszystkich komponentów środowiska geograficznego. Jednak przeważająca część obszaru gminy położona jest na polodowcowej wysoczyźnie morenowej. Wysoczyznę morenową od dna doliny Wisły w rejonie Wiewiórek, Błędowa i Płachaw rozdziela strefa krawędziowa o wysokości do 30 m i nachyleniu stoków do 40°. W strefie tej zachodzą intensywne procesy erozji na stokach, dzięki czemu jest porozcinana licznymi dolinkami bocznymi.

Na terenie gminy Płużnica nie udokumentowano dotychczas żadnych złóż kopalin. Występujące zasoby surowców naturalnych nie są udokumentowane. Na niewielką skalę prowadzono eksploatację kruszywa na terenie wsi Błędowo. Złóża kruszywa (nieudokumentowane) znajdują się w obrębie strefy krawędziowej wysoczyzny w rejonie Wiewiórek, a kredy jeziornej w rejonie Płachaw. Eksploatacja tych zasobów nie jest prowadzona ze względu na potrzeby ochrony krajobrazu, obecne użytkowanie ziemi.

Dominującą formą rzeźby terenu jest polodowcowa wysoczyzna morenowa, przeważnie płaska, a miejscami (np. w rejonie Działowa i Dąbrówki) falista. Zalega zazwyczaj w poziomie 100-110 m n.p.m. Wysoczyznę morenową urozmaicają pagórki i wzgórza morenowe należące do formy krajeńsko-wąbrzeskiej ostatniego zlodowacenia. Najniższy położony punkt na terenie gminy znajduje się w rejonie Płachaw (68,3 m n.p.m.) i w dolinie Wisły. Maksymalna deniwelacja wynosi więc ponad 55 m, a lokalne deniwelacje najwyższe są w rejonie strefy krawędziowej wysoczyzny w północnej części gminy i sięgają 30 m.

Obszar gminy Płużnica jest w przeważającej części użytkowany rolniczo. Rodzaj wytworzonych gleb uwarunkowany jest budową geologiczną i litologią osadów powierzchniowych. Na obszarze gminy Płużnica na powierzchni przeważają osady gliniaste i gliniasto-piaszczyste. Na takiej skale macierzystej wykształciły się urodzajne gleby są jednym z najcenniejszych zasobów przyrodniczych na terenie gminy. Pod względem wartości rolniczej największą powierzchnię zajmują gleby wysokich i średnich klas bonitacyjnych (IIIb, IVa), stanowią one łącznie ponad 74% ogólnej powierzchni gruntów ornych. Analiza udziału poszczególnych klas bonitacyjnych gleb w strukturze użytków rolnych wskazuje na przewagę gruntów III klasy (53,0% powierzchni gruntów ornych) oraz IV klasy (42,9%). Pozostałe klasy mają niewielki udział, a grunty V i VI klasy zajmują łącznie tylko 3,4% powierzchni gruntów ornych. Wśród trwałych użytków zielonych zajmujących 5,5% powierzchni użytków rolnych przeważają użytki IV i V klasy. Analiza klas bonitacyjnych w strukturze użytków rolnych wskazuje na przewagę gruntów III i IV klasy. Błędowo znajduje się w północnej części gminy, w strefie krawędziowej doliny Wisły co sprawia, że gleby posiadają niską przydatność rolniczą.

Klimat obszaru charakteryzuje przejściowość i zmienność ze średnią temperaturą roczną 6,5° i średnią roczną sumą opadów w granicach 530 mm. Najchłodniejszym miesiącem jest styczeń, a najcieplejszym lipiec. Szata śnieżna zalega na tym terenie średnio przez 30 dni w roku, co umożliwia wykorzystanie jej dla rekreacji narciarskiej.

Oceniając klimat, występujący na obszarze opracowania, pod kątem warunków wypoczynkowych, należy zaliczyć go do dość korzystnych, przede wszystkim dla wypoczynku letniego.

Lasy i grunty leśne na terenie gminy Płużnica zajmują powierzchnię około 290 ha. Rozmieszczenie kompleksów leśnych jest nierównomierne z uwagi na wysoką rolniczą

przydatność gleb. W otoczeniu jezior Wieczno Północne i Południowe oraz Płużnickiego znajdują się lasy na siedliskach boru mieszanego i olsu, z większym udziałem wyższych klas wiekowych. W północnej części gminy – w strefie krawędziowej doliny Wisły - występują lasy na siedliskach boru mieszanego świeżego i lasu mieszanego. Dominują tutaj drzewostany sosnowe z udziałem gatunków liściastych, przeważnie młodszych klas wiekowych.

Przeważająca część obszaru gminy Płużnica pod względem rodzaju roślinności wykazuje cechy charakterystyczne dla terenów użytkowanych rolniczo. Jest w większości uboga w zieleni wysoką. Z elementów roślinności dominują tutaj agrocenozy pól uprawnych. Przeważa uprawa zbóż i buraków cukrowych. Występują także murawy z roślinnością zielną na powierzchniach nieużytkowanych rolniczo. Wzdłuż większości dróg występują aleje i szpalery drzew. Podlegają one ochronie przed degradacją ze względu na pełnione funkcje: wiatrochronną i krajobrazotwórczą.

Pod względem faunistycznym obszar gminy Płużnica jest zróżnicowany. Środkowa i północna część gminy pod tym względem jest uboga. Na terenach użytkowanych rolniczo jest to fauna typowa dla odkrytych terenów pól, łąk i nieużytków. Na terenach jezior i otaczających je terenów podmokłych świat zwierząt jest bardziej bogaty i urozmaicony. Bogato są reprezentowane gatunki drobnej fauny: płazy oraz gady. Większe bogactwo fauny, w tym ptactwa, występuje w rejonie jezior: Wieczno Północne i Południowe oraz Płużnickiego. Występujące tu znaczne powierzchnie nieużytków w większości podmokłych stanowią doskonałą bazę pokarmową i dogodne tereny do bytowania i rozrodu zwierząt. W rejonie wymienionych jezior pojawiają się ptaki drapieżne takie jak: jastrząb, błotniak stawowy, rybołów, bielik, sokół wędrowny i myszołów zwyczajny. Jeziora Wieczno stanowią miejsce lęgowe m.in. dla perkozka, perkoza rdzawoszyjnego, gęgawy, głowienki i kormorana. Między innymi z tego względu wyspę na jeziorze Wieczno Północne uznano za pomnik przyrody (miejsce lęgowe ptaków). Na terenie gminy Płużnica spotyka się ssaki drapieżne takie jak: lisy, jenoty, borsuki, kuny leśne, kuny domowe, tchórze i wydry. Na terenie całej gminy, w tym głównie na terenach leśnych i sąsiadujących z nimi pól uprawnych i łąk występują gatunki łowne: jeleni, daniel, sarna, zając.

2.2. Dziedzictwo kulturowe

Błędowo to również środowisko kulturowe, znajduje się tu rzymskokatolicki kościół parafialny p.w. św. Michała Archaniola zbudowany na początku XIV w. Z okresu gotyku zachowały się mury obwodowe pierwotnego kościoła (korpusu nawy). W 1922 r. uległ spaleni. W latach 1923 - 1924 został odbudowany i rozbudowany. Do kamiennego korpusu nawy dobudowano prezbiterium wraz z zakrystią i kaplicę w stylu neogotyckim oraz kruchtę bez wyraźnych cech stylowych. W aktach budowlanych kościoła zachował się projekt z 1896 r. przedstawiający drewnianą wieżę fasady o konstrukcji słupowo – ramowej. Najprawdopodobniej został zrealizowany w roku 1897. Z tego okresu musiała pochodzić wolnostojąca drewniana dzwonnica, która podobno stała przy kościele jeszcze w latach 60-tych XX w. Na podstawie materiałów archiwalnych wiadomo, że parafia w Błędowie została założona przez Krzyżaków na pocz. XIV lub pod koniec XIII w. Wcześniej miejscowość najprawdopodobniej należała do parafii w Sarnowie. Parafia w Błędowie przynależała do dekanatu grudziądzkiego, a w XVIII w. przydzielono ją do dekanatu Wąbrzeskiego. Kościół orientowany, usytuowany na wzniesieniu w miejscowości Błędowo. Położony przy drodze prowadzącej ze Stolna do Radzenia Chełmińskiego (po stronie południowej). Wokół niego znajduje się cmentarz przykościelny. Teren kościelny ogrodzony

plotem, którego murowane słupki stanowią pozostałość dawnego ogrodzenia. W pobliżu świątyni po stronie zachodniej stoi budynek plebanii (neogotycki z ok. 1890 r.).

Ponadto na terenie Błędowa mieszczą się:

- cmentarz katolicki, parafialny, przykościelny, czynny, położony na gruntach dawnego cmentarza średniowiecznego, ogrodzony, z bramą wejściową i kostnicą, w dobrym stanie, najstarszy nagrobek z 1877 r.
- cmentarz katolicki, parafialny, nieczynny, założony w latach 60 XX w. przy drodze do Chełmna, gruntach niewielkiej powierzchni, ogrodzony, z krzyżem cmentarnym. Cmentarz nie przyjął się i został zamknięty. Z miejsca lokalizacji cmentarza rozciąga się atrakcyjny, daleki widok w kierunku północnym, ograniczony ścianą lasów strefy krawędziowej doliny Wisły.
- cmentarz ewangelicki, nieczynny, położony na północ od terenu zabudowanego wsi, założony w końcu XIX w.

Spółeczeństwo kultywuje tradycje związane z licznymi świętami katolickimi i odpustami. Tradycją stało się obchodzone święto plonów (dożynki) oraz doroczny festyn. Uczestnictwo społeczeństwa wsi w w/w imprezach jest zawsze duże, co motywuje organizatorów do dalszych działań, ponadto imprezy te wpływają na integrację i wzajemne poznanie.

2.3. Obiekty i tereny

Na terenie wsi występują następujące obiekty:

- świetlica wiejska,
- remiza strażacka,
- plac przy remizie i plac zabaw,
- boisko sportowe,
- staw,
- pomnik i tablica pamiątkowa pomordowanych podczas II wojny światowej.

2.4. Infrastruktura społeczna

W Błędowie znajduje się kościół parafialny i świetlica wiejska, wykorzystywana na spotkania mieszkańców, imprezy integracyjne, realizację różnego rodzaju projektów, wraz z przyległym do niej placem zabaw dla dzieci. W miejscowości bardzo aktywnie działa Ochotnicza Straż Pożarna i Stowarzyszenie „Nasza Wieś”.

2.5. Infrastruktura techniczna

Dostępność komunikacyjna wsi jest bardzo dobra, ze względu na bliskie sąsiedztwo zarówno dróg wojewódzkiej jak i powiatowej. Jedyne drogi lokalne relacji np. Uciąż-Czaple, Uciąż-Wronie (w kierunku lasu) przewidziane do ewentualnego wykorzystania dla potrzeb ruchu turystycznego, wymagają odpowiedniego przygotowania pod względem technicznym.

Łączna długość sieci wodociągowej na terenie gminy Płużnica w latach 2005-2008 wynosiła 191 km. Na terenie gminy istnieją 894 połączenia prowadzące do budynków mieszkalnych, z których korzystało ponad 99% ogółu ludności gminy. Wszystkie 20 miejscowości z terenu gminy, posiadają sieć wodociagową. Z własnych ujęć – studni przydomowych korzystało ok. 30 osób. Żadne z gospodarstw produkcyjnych nie korzystało z własnego ujęcia wody.

Długość sieci kanalizacyjnej na terenie gminy w grudniu 2011 r. wyniosła 70,83 km. Z dostępnych danych z roku 2007 wynika, że 44,4% mieszkańców gminy korzysta z sieci kanalizacyjnej. Budowę kanalizacji sanitarnej rozpoczęto w roku 1996, natomiast ostatnie odcinki zostały oddane do użytku w roku 2011. Pomimo jej intensywnego rozwoju, część miejscowości gminnych nadal nie jest do tej sieci przyłączona, w tym m.in.: Uciąż, Płachawy, Błędowo, Wiewiórki czy Józefkowo.

Zgodnie z wdrażanym na terenie gminy systemem gospodarki odpadami, polegającym na zbudowaniu racjonalnej gospodarki, zgodnej z wymogami prawa oraz założeniami krajowego, wojewódzkiego i powiatowego planu gospodarki odpadami; głównymi celami do osiągnięcia są:

- objęcie wszystkich mieszkańców gminy zorganizowaną zbiórką odpadów,
- podnoszenie świadomości ekologicznej mieszkańców gminy,
- zrealizowanie limitów wskazanych w krajowym, wojewódzkim i powiatowym planie gospodarki odpadami, w tym wykonanie:
 - planu redukcji ilości odpadów komunalnych ulegających biodegradacji, kierowanych na składowiska odpadów,
 - planu odzysku odpadów opakowaniowych,
 - planu redukcji ilości odpadów wielkogabarytowych kierowanych na składowiska odpadów,
 - planu redukcji ilości odpadów budowlanych kierowanych na składowiska odpadów,
 - zbiórki odpadów niebezpiecznych w tym odpadów azbestu,
 - wdrożenie skutecznego systemu kontroli i nadzoru nad gospodarowaniem odpadami, w tym prowadzenie monitoringu.

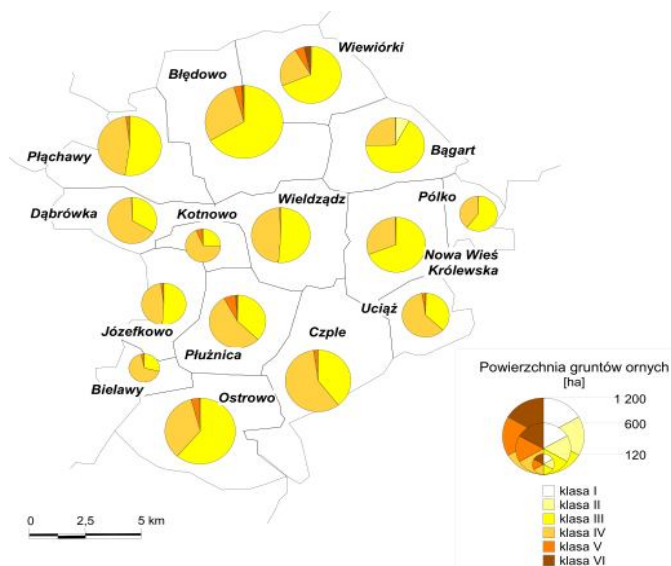
W najbliższej perspektywie, gospodarka odpadami w Błędowie przewiduje:

- rozwój selektywnej zbiórki odpadów komunalnych,
- intensyfikację akcji szkoleń i podnoszenia świadomości społecznej,
- wdrażanie nowoczesnych technologii odzysku i unieszkodliwiania odpadów,
 - intensyfikację odzysku i unieszkodliwiania odpadów wielkogabarytowych, budowlanych i niebezpiecznych wytwarzanych w grupie odpadów komunalnych.

2.6. Gospodarka i rolnictwo

Na terenie wsi znajdują się 63 gospodarstwa rolne. W większości są to małe gospodarstwa, gdyż tylko 20 z nich przekracza powierzchnię 15 ha, z których 35 rodzin utrzymuje się typowo z rolnictwa, natomiast pozostali zatrudnieni są w innych zawodach jak również posiadają własne firmy.

Ponieważ gleby w gminie Płużnica należą do dobrych zarówno na tle powiatu jak i województwa, a zostały one wykształcone na polodowcowej glinie zwałowej, mniej urodzajne na utworach piaszczystych, na terenie Błędowa dominującą formą wykorzystania terenu są uprawy polowe. Wśród gruntów rolnych dominują gleby klasy IIIa, IIIb, IVa i IVb, fragmentarycznie występują również klasy bonitacyjne - II, V i nieużytki. Przestrzennie na obszarze gminy grunty o wysokiej przydatności rolniczej dominują na wysoczyźnie morenowej, natomiast o niskiej przydatności rolniczej – w północnej części gminy, w strefie krawędziowej doliny Wisły, w rejonie Płachaw, Błędowa i Wiewiórek.



Główne uprawia się tu zboża, rzepak, buraki cukrowe i kukurydza. W strukturze zasiewów dominują zboża, które zajmują ponad 66% gruntów ornych. Spośród zbóż najczęściej spotyka się zasiewy pszenicy ozimej (prawie 24% ogółu zasiewów), a następnie jęczmienia jarego oraz mieszanek zbożowych (po ponad 11%). Nieco mniejszy udział w zasiewach zajmują pszenżyto ozime oraz pszenica jara (po 5% zasiewów). Ważną pozycję w strukturze upraw mają rośliny okopowe, pastewne oraz przemysłowe (rzepak), których obszar obejmuje po 9% zasiewów. Przemiany zachodzące w produkcji roślinnej sugerują przemiany zachodzące w produkcji zwierzęcej. Z dostępnych danych z Powszechnego Spisu Rolnego z 1996 oraz z 2002 roku wynika, że w okresie tym nastąpił znaczny wzrost produkcji trzody chlewnej oraz nieco mniejszy wzrost pogłowia bydła. W porównaniu do produkcji zwierząt w Polsce dodatnia dynamika w gminie Płużnica była znacząca. Nieco mniejszy przyrost zanotowano natomiast w produkcji drobiu. Pomimo braku nowszych danych dotyczących zmian w pogłowiu zwierząt należy sądzić, iż zmiany w strukturze zasiewów (wzrost udziału buraków pastewnych w latach 2000-2008) wskazują na coraz większe znaczenie produkcji zwierzęcej w gospodarce rolnej gminy Płużnica. Jest to potwierdzeniem tezy o coraz większym znaczeniu chowu trzody chlewnej, zarówno w gminie, województwie jak i całym kraju oraz wyraźnie wskazuje kierunek tutejszej produkcji rolnej.

Spółeczeństwo Błędowa to przedstawiciele różnych zawodów: głównie rolnicy, wykwalifikowani robotnicy, pracownicy umysłowi, służba zdrowia, nauczyciele, emeryci i renciści.

2.7. Kapitał społeczny i ludzki

W Błędowie zamieszkują 295 osób, z czego do 18 roku życia - 67, w wieku produkcyjnym – 196 i w wieku poprodukcyjnym – 32.

Mieszkańcy wsi działają również w organizacjach i stowarzyszeniach. Działają tu: Ochotnicza Straż Pożarna i Stowarzyszenie "Nasza Wieś".

Działacze społeczni zrzeszeni są w w/w organizacjach, proponują społeczeństwu różne formy spędzania wolnego czasu. Należą do nich: zawody sportowe, festyny, spotkania okolicznościowe (dzień kobiet, dzień matki, dzień dziecka, mikołajki) zabawy, aerobik, spotkania przy grillu, wycieki, wyjazdy integracyjne.

III. Ocena mocnych i słabych stron miejscowości Błędowo

SILNE STRONY	SŁABE STRONY
<ul style="list-style-type: none"> ▲ duża aktywność lokalnych organizacji pozarządowych, ▲ imprezy lokalne, ▲ dobrze rozwinięta sieć handlowa, ▲ dobrej klasy grunty rolne, ▲ aktywne młode pokolenie - uprawiają sport, ▲ wysoki stopień zwodociągowania wsi, ▲ dobre zabezpieczenie przeciwpożarowe, 	<ul style="list-style-type: none"> ▲ mała grupa ludzi zaangażowana w życie społeczności lokalnej, ▲ niedostatecznie rozwinięta infrastruktura sportowo- rekreacyjna, ▲ słaba oferta zagospodarowania czasu wolnego dla młodzieży, ▲ słaba jakość dróg, ▲ brak chodników, ▲ azbestowe pokrycia dachowe ▲ niewystarczająca ilość połączeń komunikacji publicznej, ▲ niewystarczająca liczba miejsc pracy poza rolnictwem, ▲ azbestowe rury, ▲ niezagospodarowany staw,
SZANSE	ZAGROŻENIA
<ul style="list-style-type: none"> ▲ dostępność Funduszy Europejskich i innych środków pomocowych, ▲ dostępność funduszu sołectkiego, ▲ bliskość węzła autostradowego A1, ▲ funkcjonowanie Lokalnych Grup Działania, ▲ rosnące znaczenie inicjatyw oddolnych, 	<ul style="list-style-type: none"> ▲ emigracja wykształconych, młodych ludzi, ▲ starzenie się społeczeństwa ▲ rosnąca biurokracja, ▲ system pomocy społecznej utrwalający bezrobocie, ▲ atomizacja społeczeństwa, ▲ częste zmiany przepisów prawa, ▲ ciężki transport samochodowy

IV. Przesłanki do opracowania planu odnowy

Opracowanie i wdrożenie planu odnowy wiąże się z dużymi korzyściami dla małej społeczności lokalnej:

- aktywizacja społeczności lokalnej wokół działania na rzecz własnego środowiska
- wzrost atrakcyjności życia kulturalnego
- poprawa sfery zdrowotnej mieszkańców
- szansa skorzystania z funduszy strukturalnych i innych zewnętrznych źródeł
- wprowadzanie dobrych zmian akceptowanych przez społeczność
- wykreowanie lokalnego forum wymiany informacji i doświadczeń

4.1 Planowane kierunki rozwoju

W styczniu 2013 roku Rada Sołectwa Błędowo przystąpiła do opracowywania planu rozwoju miejscowości, którego głównym celem była klasyfikacja działań, które zamierzają realizować mieszkańcy, w porozumieniu z władzami Gminy Płużnica oraz innymi instytucjami i urzędami na rzecz rozwoju i odnowy swojej wsi.

Plan Rozwoju miejscowości Błędowo opracowany został na lata 2013-2020. Jest on uzupełnieniem zapisów Strategii Rozwoju Gminy Płużnica, a dodatkowo uwzględnia Fundusz Sołectki jako jedno ze źródeł finansowania zaplanowanych przedsięwzięć.

Celem strategicznym dla sołectwa, określonym przez grupę planowania jest:

poprawa warunków życia mieszkańców wsi Błędowo

Jest to główny cel planu, do którego realizacji dążyć będą wszystkie zaangażowane podmioty. Zespół mieszkańców zdefiniował następujące cele cząstkowe:

- dobrze rozwinięta edukacja, kultura i sport
- aktywne i twórcze społeczeństwo.
- dobrze rozwinięta infrastruktura techniczna,
- wieś atrakcyjna.

4.2 Wizja rozwoju wsi Błędowo

Błędowo to wieś zadbana i bezpieczna, w której ludzie żyją godnie. We wsi panują dobre stosunki sąsiedzkie. Dobrze rozwinięta infrastruktura techniczna oraz istniejące obiekty, sprzyjają aktywności mieszkańców i stwarzają możliwość organizacji różnych form rekreacji i wypoczynku.

V. Opis planowanych do realizacji zadań inwestycyjnych i przedsięwzięć w latach 2013-2020.

Na podstawie konsultacji społecznych z mieszkańcami wsi, biorąc pod uwagę mocne i słabe strony miejscowości oraz szanse i zagrożenia oraz strategiczne cele rozwoju, zaplanowano do realizacji następujące zadania inwestycyjne i przedsięwzięcia aktywizujące społeczność lokalną.

1. Modernizacja i funkcjonowanie świetlicy wiejskiej.

Celem zadania jest podniesienie jakości życia mieszkańców wsi Błędowo poprzez poprawę dostępu do miejsc spotkań i integracji mieszkańców.

Realizacja zadania wpłynie na wzrost integracji mieszkańców miejscowości, wzrost ich umiejętności i kwalifikacji.

Zadanie obejmuje:

- remont budynku (wymiana dachu, termomodernizacja, wymiana co wraz zakupem nowego pieca, budowa kominka, zlikwidowanie sceny, wymiana stolarki okiennej,
- doposażenie,

- wymianę sieci elektrycznej i oświetleniowej,
- bieżące funkcjonowanie świetlicy wiejskiej,
- doprowadzenie kanalizacji,
- stworzenie zajęć na świetlicy
- zadaszenie sceny przy świetlicy
- doprowadzenie prądu do sceny przy świetlicy

Planowana data realizacji zadania: lata 2013- 2020.

Szacowana wartość zadania rocznie: 60 000,00 zł

Źródła finansowania: budżet Gminy oraz środki w ramach PROW 2007-2013 oraz 2014-2020.

2. Wykonanie boiska sportowego w miejscowości Błędowo

Celem zadania jest podniesienie jakości życia mieszkańców wsi Błędowa w zakresie infrastruktury sportowej poprzez wykonanie boiska sportowego do gry w piłkę nożną na działce nr 139/5.

Realizacja zadania wpłynie na poprawę warunków uprawiania sportu w gminie, i poprawi estetykę miejscowości.

Boisko sportowe przeznaczone będzie dla mieszkańców Błędowa, przybywających gości jak i turystów.

W ramach zadania przewiduje się:

- ▲ budowę boiska do gry w piłkę nożną,
- ▲ ustawienie piłko-chwyków,
- ▲ ustawienie ławek dla zawodników.

Planowana data realizacji zadania: rok 2013.

Szacowana wartość zadania: 53.257,67 zł

Źródła finansowania: budżet Gminy oraz środki w ramach PROW 2007-2013.

3. Budowa chodników i parkingu z kostki brukowej

Celem zadania jest podniesienie jakości życia mieszkańców wsi Błędowo poprzez budowę chodników i utwardzenie placów.

Realizacja zadania wpłynie na poprawę warunków życia, poprawi estetykę miejscowości oraz zwiększy jej dostępność.

W ramach zadania przewiduje się:

- ▲ budowa chodnika przy drodze wojewódzkiej,
- ▲ budowę pieszojezdni od krzyża do p. Sary,
- ▲ budowę ronda na skrzyżowaniu drogi powiatowej z drogą wojewódzką,
- ▲ budowę chodnik od skrzyżowania do parkingu przy tylnej bramie cmentarnej, i od parkingu do skrzyżowania z droga wewnętrzną,
- ▲ budowę chodnika od skrzyżowania z droga wojewódzką do firmy p. Chmielewskiego,
- ▲ budowę chodnika od przystanku do boiska piłki nożnej,
- ▲ utwardzenie placu wokół stawu,
- ▲ postawienie lamp przy pieszojezdni, drodze „hanowskiej” oraz koło nowego parkingu.

Planowana data realizacji zadania: lata 2013- 2020.

Szacowana wartość zadania: 400.000,00 zł

Źródła finansowania: budżet Gminy oraz środki w ramach PROW 2007-2013 oraz 2014-2020.

4. Poprawa estetyki wsi.

Celem zadania jest podniesienie jakości życia mieszkańców wsi Błędowo poprzez poprawę estetyki wsi.

Realizacja zadania wpłynie na poprawę warunków życia i poprawi estetykę miejscowości.

W ramach zadania przewiduje się:

- wykaszanie terenów zielonych,
- pielęgnację drzew i krzewów,
- utrzymanie porządku na terenie miejscowości,
- ustawienie tablic informacyjnych, tablic ogłoszeń, witaczy,
- ustawienie drogowych znaków z numerami domów i kierunkami dojazdu do obiektów użyteczności publicznej,
- ustawienie znaków drogowych,
- ustawienie koszy na śmieci, ławek, stojaków na rowery,
- modernizację przystanku autobusowego.
- uporządkowanie cmentarza poewangelickiego.

Planowana data realizacji zadania: lata 2013- 2020.

Szacowana wartość zadania rocznie: 6 000,00 zł

Źródła finansowania: budżet Gminy oraz środki w ramach PROW 2007-2013 oraz 2014-2020.

5. Integracja mieszkańców Błędowa

Celem zadania jest podniesienie jakości życia mieszkańców wsi Błędowo poprzez integrację mieszkańców i zapewnienie im dostępu do kultury.

Realizacja zadania wpłynie na wzrost integracji i aktywności mieszkańców miejscowości, wzrostu ich zainteresowania kulturą i aktywnymi formami spędzania czasu wolnego oraz przyczyni się do wypromowania wsi.

W ramach zadania przewiduje się:

- organizację następujących imprez kulturalnych:
 - Dożynki
 - Dzień Dziecka
 - Dzień Babci
 - Dzień Dziadka
 - Dzień Matki
 - Święto Strażackie Floriana
 - Dzień Kobiet
 - Zabawy karnawałowe
 - Zabawy Andrzejkowe
 - Zabawy Sylwestrowe
 - Jubileusze organizacji pozarządowych,
- organizację konkursów,

- organizację wyjazdów:
 - do kina, teatru

Planowana data realizacji zadań: lata 2013- 2020.

Szacowana wartość zadań rocznie: 6 400,00 zł

Źródła finansowania: budżet Gminy oraz środki w ramach PROW 2007-2013 oraz 2014-2020.

6. Poprawa bezpieczeństwa przeciwpożarowego

Celem zadania jest podniesienie jakości życia mieszkańców wsi Błędowo poprzez poprawę bezpieczeństwa przeciwpożarowego wsi.

Realizacja zadania wpłynie na wzrost poczucia bezpieczeństwa mieszkańców wsi i przyczyni się do ograniczenia strat materialnych spowodowanych pożarami.

W ramach zadania przewiduje się:

- ▲ zakup sprzętu przeciwpożarowego,
- ▲ modernizację remizy strażackiej – wymiana pokrycia dachu,
- ▲ zakup mundurów bojowych i galowych,
- ▲ organizację zawodów strażackich,
- ▲ rozbudowa remizy strażackiej

Planowana data realizacji zadania: lata 2013- 2020.

Szacowana wartość zadania rocznie: 60.000,00 zł

Źródła finansowania: budżet Gminy oraz środki w ramach PROW 2007-2013 oraz 2014-2020.

7. Modernizacja stawu w centrum wsi

Celem zadania jest podniesienie jakości życia mieszkańców wsi Błędowo poprzez urządzenie w centrum wsi miejsca odpoczynku dla mieszkańców i odwiedzających Błędowo gości i turystów.

Realizacja zadania wpłynie na wzrost poczucia bezpieczeństwa mieszkańców wsi i przyczyni się do poprawy warunków życia, poprawi estetykę miejscowości oraz zwiększy jej dostępność.

W ramach zadania przewiduje się:

- ▲ wyczyszczenie stawu
- ▲ utwardzenie skarp,
- ▲ zakup ławek, oświetlenia,
- ▲ nasadzenia zieleni,

Planowana data realizacji zadania: lata 2013- 2020.

Szacowana wartość zadania rocznie: 60.000,00 zł

Źródła finansowania: budżet Gminy oraz środki w ramach PROW 2007-2013 oraz 2014-2020.

7. Pozostałe zadania

Ze względu na konieczność powiązania projektów z innymi działaniami realizowanymi na terenie gminy w harmonogramie ujęto działania dotyczące wsi Błędowo zapisane w Strategii Rozwoju Gminy Płużnica na lata 2012-2020 uchwalonej uchwałą Rady Gminy Płużnica Nr XXI/160/2012 z dnia 28.11.2012 r.

VI. Opis i charakterystyka obszarów o szczególnym znaczeniu dla zaspokojenia potrzeb mieszkańców Błędowo

W planie Odnowy Miejscowości uwzględniono i scharakteryzowano projekty o szczególnym znaczeniu dla zaspokojenia potrzeb mieszkańców jak i projekty sprzyjające nawiązywaniu kontaktów społecznych, m.in.:

- modernizację i funkcjonowanie świetlicy wiejskiej,
- budowę chodników i parkingów z kostki brukowej,
- poprawę estetyki wsi,
- integrację mieszkańców.

Powyżej uwzględnione koncepcje ze względu na ich charakter, położenie oraz cechy funkcjonalno-przestrzenne mają szczególne znaczenie dla zaspokajania potrzeb mieszkańców, sprzyjają integracji oraz nawiązywaniu kontaktów społecznych.

VII. Wnioski końcowe

Plan odnowy miejscowości dotyczy realizacji zadań w horyzoncie czasowym 2013-2020. Odpowiedzialnym z realizację czyni się Radę Sołecką i zespół koordynujący powołany na pierwszym zebraniu dotyczący przystąpienia do programu „Odnowa wsi”. Od całej społeczności lokalnej oczekuje się dużego zaangażowania oraz czynnego udziału w realizacji programu. Chcemy również włączyć wszystkie organizacje działające na terenie naszej wsi do aktywnego działania. Od Rady Gminy, Wójta Gminy oczekujemy pomocy i wsparcia w tym przedsięwzięciu.