

Załącznik
do Uchwały Nr XL/273/2017
Rady Gminy Płużnica
z dnia 31.10.2017

LOKALNY PROGRAM REWITALIZACJI GMINY PŁUŻNICA DO ROKU 2023

październik, 2017 r.



**Fundusze
Europejskie**
Pomoc Techniczna



WOJEWÓDZTWO
KUJAWSKO-POMORSKIE

Unia Europejska
Fundusz Spójności



Spis treści:

Wstęp (strona 3)

1. Powiązania Programu Rewitalizacji Gminy Płużnica z dokumentami strategicznymi i planistycznymi (strona 3)

1.1. Spójność z dokumentami strategicznymi na szczeblu krajowym (strona 3)

1.2. Spójność z dokumentami strategicznymi na szczeblu regionalnym (strona 6)

1.3. Spójność z dokumentami strategicznymi na poziomie powiatu (strona 9)

1.4. Spójność z dokumentami strategicznymi na poziomie gminy (strona 16)

2. Uproszczona diagnoza gminy wraz z wnioskami (strona 19)

3. Obszar zdegradowany gminy (strona 25)

4. Obszar rewitalizacji gminy (strona 39)

5. Szczegółowa diagnoza obszaru rewitalizacji (strona 41)

6. Wizja stanu obszaru rewitalizacji po przeprowadzeniu rewitalizacji (strona 58)

7. Cele rewitalizacji oraz odpowiadające im kierunki działań służące eliminacji lub ograniczeniu negatywnych zjawisk (strona 60)

8. Lista planowanych projektów/przedsięwzięć rewitalizacyjnych (strona 61)

8.1. Główne (podstawowe) przedsięwzięcia rewitalizacyjne (strona 61)

8.2. Uzupełniające projekty/przedsięwzięcia rewitalizacyjne (strona 81)

9. Szacunkowe ramy finansowe w odniesieniu do głównych i uzupełniających projektów/przedsięwzięć (strona 82)

9.1. Główne projekty/przedsięwzięcia rewitalizacyjne (strona 82)

9.2. Uzupełniające projekty/przedsięwzięcia rewitalizacyjne (strona 86)

10. Mechanizmy zapewnienia komplementarności między poszczególnymi projektami/przedsięwzięciami rewitalizacyjnymi oraz pomiędzy działaniami różnych podmiotów i funduszy na obszarze objętym programem rewitalizacji (strona 87)

10.1. Koncepcja projektów zintegrowanych (strona 87)

10.2. Komplementarność problemowa (strona 88)

10.3. Komplementarność przestrzenna (strona 90)

10.4. Komplementarność proceduralno-instytucjonalna (strona 91)

10.5. Komplementarność źródeł finansowania (strona 91)

11. Mechanizmy włączenia mieszkańców, przedsiębiorców i innych podmiotów i grup aktywnych na terenie gminy w proces rewitalizacji (strona 92)

12. System zarządzania realizacją programu rewitalizacji (strona 100)

13. System monitoringu i oceny skuteczności działań oraz system wprowadzania modyfikacji w reakcji na zmiany w otoczeniu PR (strona 102)

Wstęp

Niniejszy Gminny Program Rewitalizacji dla Gminy Płużnica jest operacyjnym programem rozwojowym gminy na najbliższe 7 lat z perspektywą na lata kolejne.

Program rewitalizacji został opracowany w oparciu o Wytyczne w zakresie rewitalizacji w programach operacyjnych na lata 2014 – 2020 (dalej Wytyczne), Zasady programowania przedsięwzięć rewitalizacyjnych w celu ubiegania się o środki finansowe w ramach Regionalnego Programu Operacyjnego Województwa Kujawsko-Pomorskiego na lata 2014-2020 (dalej Zasady) oraz Ustawę o rewitalizacji z dnia 9 października 2015 roku (Dz.U. 2015 poz. 1777).

1. Powiązania Programu Rewitalizacji Gminy Płużnica z dokumentami strategicznymi i planistycznymi

Lokalny Program Rewitalizacji Gminy Płużnica (dalej LPR) na lata 2017-2023 został opracowany zgodnie z Zasadami programowania przedsięwzięć rewitalizacyjnych w celu ubiegania się o środki finansowe w ramach Regionalnego Programu Operacyjnego Województwa Kujawsko-Pomorskiego na lata 2014-2020 (Toruń, 4 maja 2016 r.). Ponadto niniejszy LPR wykazuje powiązania z dokumentami strategicznymi i planistycznymi na poziomie krajowym, regionalnym i lokalnym.

1.1. Spójność z dokumentami strategicznymi na szczeblu krajowym

Narodowy Plan Rewitalizacji 2022. Zapisy zawarte w Narodowym Planie Rewitalizacji definiują rewitalizację jako wyprowadzanie ze stanu kryzysowego obszarów zdegradowanych poprzez przedsięwzięcia całościowe (integrujące interwencję na rzecz społeczności lokalnej, przestrzeni i lokalnej gospodarki), skoncentrowane terytorialnie i prowadzone we współpracy z lokalną społecznością, w sposób zaplanowany oraz zintegrowany przez określenie i realizację programów rewitalizacji. Głównym celem Narodowego Planu Rewitalizacji jest poprawa warunków rozwoju obszarów zdegradowanych w wymiarze przestrzennym, społecznym, kulturowym i gospodarczym. Lokalny Program Rewitalizacji Gminy Płużnica jest zgodny z powyższym celem.

Strategia Rozwoju Kraju 2020. Dokument wyznacza najważniejsze zadania państwa, których realizacja przyczyni się do szybszego i bardziej zrównoważonego rozwoju kraju i poprawy jakości życia ludności poprzez wzmocnienie potencjałów gospodarczych, instytucjonalnych i społecznych. Główne działania obejmują trzy obszary: sprawne i efektywne państwo, konkurencyjną gospodarkę oraz spójność społeczną i terytorialną. Program Rewitalizacji wpisuje się w następujące obszary i cele:

- Obszar strategiczny: **Sprawne i efektywne państwo**, cel 3: Wzmocnienie warunków sprzyjających realizacji indywidualnych potrzeb i aktywności obywateli, kierunek: rozwój kapitału społecznego;
- Obszar strategiczny: **Konkurencyjna gospodarka**, cel 4: Rozwój kapitału ludzkiego, kierunki interwencji: zwiększenie aktywności zawodowej oraz poprawa jakości kapitału ludzkiego;
- Obszar strategiczny: **Spójność społeczna i terytorialna**, cel 1: Integracja społeczna, kierunki interwencji: zwiększenie aktywności osób wykluczonych i zagrożonych wykluczeniem społecznym oraz zmniejszenie ubóstwa w grupach najbardziej zagrożonych.

Niniejszy program wpisuje się w wyżej wymienione obszary strategiczne, cele i kierunki interwencji.

Strategia Europa 2020. Przedmiotowa Strategia obejmuje trzy wzajemnie powiązane ze sobą priorytety, do których należą:

- **rozwój inteligentny:** rozwój gospodarki opartej na wiedzy i innowacji;
- **rozwój zrównoważony:** wspieranie gospodarki efektywniej korzystającej z zasobów, bardziej przyjaznej środowisku i bardziej konkurencyjnej;
- **rozwój sprzyjający włączeniu społecznemu:** wspieranie gospodarki o wysokim poziomie zatrudnienia, zapewniającej spójność społeczną i terytorialną.

W ich ramach określone zostały następujące cele nadrzędne, które są wzajemnie powiązane: 1. wskaźnik zatrudnienia osób w wieku 20-64 lat powinien wynosić 75%; 2. na inwestycje w badania i rozwój należy przeznaczyć 3% PKB UE; 3. należy osiągnąć cele „20/20/20” w zakresie klimatu i energii (w tym ograniczenie emisji dwutlenku węgla nawet o 30%, jeśli pozwolą na to warunki); 4. liczbę osób przedwcześnie kończących naukę szkolną należy ograniczyć do 10%, a co najmniej 40% osób z młodego pokolenia powinno zdobywać wyższe wykształcenie; 5. liczbę osób zagrożonych ubóstwem należy zmniejszyć o 20.

Realizacja założeń przedmiotowego Lokalnego Programu Rewitalizacji Gminy Płużnica, przyczyni się do realizacji Priorytetu III i Celów 1 i 5 Strategii Europa 2020. Zaplanowane w LPR działania są komplementarne z założeniami Strategii Europa 2020 i wpływają na efektywniejszą ich realizację.

Krajowa Strategia Rozwoju Regionalnego 2010-2020 Regiony, Miasta, Obszary Wiejskie. Krajowa Strategia Rozwoju Regionalnego 2010-2020 to kompleksowy średniookresowy dokument strategiczny, odnoszący się do prowadzenia polityki rozwoju społeczno-gospodarczego kraju w ujęciu wojewódzkim.

Głównym celem dokumentu jest efektywne wykorzystywanie specyficznych regionalnych i innych terytorialnych potencjałów rozwojowych dla osiągania celów rozwoju kraju –

wzrostu, zatrudnienia i spójności w horyzoncie długookresowym.

Przedmiotowy Program Rewitalizacji Gminy Płużnica jest spójny z Celem 2 Strategii: Budowanie spójności terytorialnej i przeciwdziałanie marginalizacji obszarów problemowych („spójność”).

Powiązania z Programem Rozwoju Obszarów Wiejskich na lata 2014-2020 (PROW 2014-2020). Program Rewitalizacji Gminy Płużnica do roku 2023 jest zgodny z zapisami PROW na lata 2014-2020 w szczególności z priorytetem 6, celem szczegółowym 6B, działaniem 7 - Podstawowe usługi i odnowa wsi na obszarach wiejskich i poniższymi poddziałaniami:

- Budowa i modernizacja dróg lokalnych;
- Inwestycje w obiekty pełniące funkcje kulturalne lub kształtowanie przestrzeni publicznej.

Przedsięwzięcia zaplanowane do realizacji w LPR związane są z poprawą bezpieczeństwa na drogach lokalnych, działaniami kulturalnymi, zagospodarowaniem przestrzeni publicznej.

Wytyczne w zakresie rewitalizacji w programach operacyjnych na lata 2014-2020. Celem opracowanych przez Ministerstwo Rozwoju Wytycznych jest ujednoczenie warunków i procedur wdrażania programów operacyjnych na lata 2014-2020 w zakresie projektów realizujących cele i procesy rewitalizacji. Wytyczne określają, jak należy rozumieć pojęcie rewitalizacji w odniesieniu do działań współfinansowanych ze środków EFRR, EFS, FS w perspektywie finansowej 2014-2020, wskazują instrumenty realizacji projektów rewitalizacyjnych w ramach programów operacyjnych oraz zapewniają ich spójność oraz kompleksowość.

Niniejszy Program Rewitalizacji został opracowany zgodnie z Wytycznymi w zakresie rewitalizacji w programach operacyjnych na lata 2014-2020.

Wytyczne w zakresie realizacji przedsięwzięć w obszarze włączenia społecznego i zwalczania ubóstwa z wykorzystaniem środków Europejskiego Funduszu Społecznego i Europejskiego Funduszu Rozwoju Regionalnego na lata 2014-2020. Wytyczne służą zapewnieniu niezbędnego poziomu koordynacji działań podejmowanych w całym kraju z wykorzystaniem środków EFS w Celu Tematycznym 9 (CT9): Promowanie włączenia społecznego, walka z ubóstwem i wszelką dyskryminacją. Wyznaczają jednolite warunki i procedury wdrażania wsparcia w celu zapewnienia jednolitych standardów usług oferowanych przy udziale środków EFS osobom zagrożonym ubóstwem i wykluczeniem społecznym oraz innym adresatom wsparcia w CT9.

Program Rewitalizacji Gminy Płużnica został opracowany zgodnie z Wytycznymi w zakresie realizacji przedsięwzięć w obszarze włączenia społecznego i zwalczania ubóstwa z wykorzystaniem środków Europejskiego Funduszu Społecznego i Europejskiego Funduszu Rozwoju Regionalnego na lata 2014-2020.

1.2. Spójność z dokumentami strategicznymi na szczeblu regionalnym

Strategia rozwoju województwa kujawsko-pomorskiego do roku 2020 – Plan modernizacji 2020+, przyjęta uchwałą Sejmiku Województwa Kujawsko-Pomorskiego nr XLI/693/13 z dnia 21 października 2013 r. Zgodnie ze Strategią Rozwoju Województwa Kujawsko-Pomorskiego aktywizacja społeczno-gospodarcza na poziomie lokalnym jest jednym z najważniejszych założeń polityki rozwoju województwa. Świadczą o tym następujące cele strategiczne: nowoczesne społeczeństwo, modernizacja przestrzeni wsi i miast, konkurencyjna gospodarka oraz kierunki działań: rozbudzenie aktywności obywatelskiej i społecznej, chęci do współpracy, prowadzenia działań edukacyjnych, zachęcania do szerokiego otwarcia na świat oraz dążeń do znacznego przyspieszenia rozwoju obszarów wiejskich i miast. Priorytet dotyczący modernizacji przestrzeni miast i wsi zakłada dążenie do znacznego przyspieszenia rozwoju obszarów wiejskich oraz aktywizacji społeczno-gospodarczej miast przy uwzględnieniu ich pozycji w sieci osadniczej i dostosowaniu potencjału do oczekiwań stawianych przed nimi w zakresie stymulowania rozwoju regionu, zgodnie z zasadami zrównoważonego rozwoju i ładu przestrzennego.

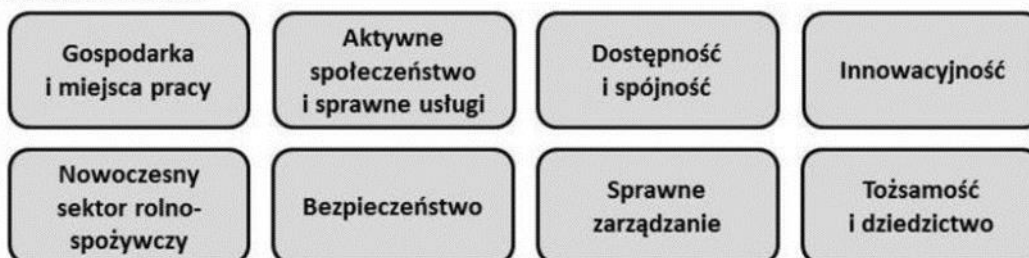
Niniejszy Program Rewitalizacji Gminy Płużnica wpisuje się przede wszystkim w priorytet *Modernizacja przestrzeni wsi i miast* i jego cele strategiczne *Aktywne społeczeństwo i sprawne usługi*, *Bezpieczeństwo* oraz priorytet *Konkurencyjna gospodarka* oraz cel strategiczny *Gospodarka i miejsca pracy*.

KUJAWSKO-POMORSKIE. PLAN MODERNIZACJI 2020+

PRIORYTETY



CELE STRATEGICZNE



Rysunek 1. Priorytety i cele strategiczne województwa kujawsko – pomorskiego, źródło: Strategia rozwoju województwa kujawsko-pomorskiego do roku 2020 – Plan modernizacji 2020+.

Założenia polityki terytorialnej województwa kujawsko-pomorskiego na lata 2014-2020.

W dokumencie określono cztery poziomy planowania i wdrażania polityki terytorialnej:

- Poziom wojewódzki – obejmuje miasta Toruń i Bydgoszcz oraz ich obszar funkcjonalny;
- Poziom regionalny i subregionalny - obejmuje miasta Włocławek, Grudziądz i Inowrocław wraz z ich obszarami funkcjonalnymi;
- Poziom ponadlokalny (powiatowy) – obejmuje miasta powiatowe i ich obszary funkcjonalne (ORSG);
- Poziom lokalny – rozwój w ramach idei rozwoju lokalnego kierowanego przez społeczność lokalną (RLKS); poziom ten obejmuje gminy wiejskie oraz miasta nie będące stolicami powiatów (lokalne centra rozwoju).

Gmina Płużnica objęta jest poziomem lokalnym polityki terytorialnej. W Założeniach polityki terytorialnej przyjęto, że w zakresie regionalnej polityki rozwoju obszarów wiejskich konieczna jest ich aktywizacja społeczno-gospodarcza poprzez stymulowanie rozwoju społecznego oraz rozwoju przedsiębiorczości lokalnej. Gminny Program Rewitalizacji wpisuje się we wskazane założenia.

Regionalny Program Operacyjny Województwa Kujawsko-Pomorskiego na lata 2014-2020. Program ten zakłada wsparcie działań, które mają spowodować rozwój regionu pod względem społecznym i gospodarczym. Głównym celem RPO jest uczynienie województwa kujawsko-pomorskiego konkurencyjnym i innowacyjnym regionem Europy oraz poprawa jakości życia jego mieszkańców.

W ramach Programu sformułowano następujące Osie Priorytetowe:

Oś Priorytetowa I – Wzmocnienie innowacyjności i konkurencyjności gospodarki regionu;

Oś Priorytetowa II – Cyfrowy Region;

Oś Priorytetowa III - Efektywność energetyczna i gospodarka niskoemisyjna w regionie;

Oś Priorytetowa IV- Region przyjazny środowisku;

Oś Priorytetowa V – Spójność wewnętrzna i dostępność zewnętrzna regionu;

Oś Priorytetowa VI - Solidarne społeczeństwa i konkurencyjne kadry;

Oś Priorytetowa VII – Rozwój lokalny kierowany przez społeczność;

Oś Priorytetowa VIII - Aktywni na rynku pracy;

Oś Priorytetowa IX - Solidarne społeczeństwo;

Oś Priorytetowa X – Innowacyjna edukacja;

Oś Priorytetowa XI – Rozwój lokalny kierowany przez społeczność;

Oś Priorytetowa XII – Pomoc Techniczna.

Lokalny Program Rewitalizacji Gminy Płużnica, wpisuje się w założenia: **Osi Priorytetowej IX** oraz **Osi Priorytetowej VII, XI**.

Program Rewitalizacji Gminy Płużnica jest zgodny z Priorytetem Inwestycyjnym 9d *Inwestycje dokonywane w kontekście strategii na rzecz rozwoju lokalnego kierowanego przez społeczność*, którego celem jest ożywienie społeczne i gospodarcze na obszarach objętych Lokalnymi Strategiami Rozwoju. W ramach tego priorytetu realizowana będzie odnowa społeczno-gospodarcza polegająca na rewitalizacji miejscowości wiejskich, co powinno przyczynić się do uruchomienia uśpionych potencjałów społecznych, co powinno skutkować aktywizacją społeczną i zawodową społeczności lokalnych.

Ponadto niniejszy LPR jest zgodny z Priorytetem Inwestycyjnym 9vi *Strategie rozwoju lokalnego kierowane przez społeczność*, którego celem jest wzrost aktywizacji społeczno-zawodowej mieszkańców objętych Lokalnymi Strategiami Rozwoju.

Szczegółowy Opis Osi Priorytetowych Regionalnego Programu Operacyjnego Województwa Kujawsko-Pomorskiego na lata 2014-2020. Zgodnie z RPO przedsięwzięcia rewitalizacyjne na obszarach wiejskich będą wspierane przede wszystkim w ramach:

- Działania 7.1 Rozwój lokalny kierowany przez społeczność;
 - Działania 9.1 Aktywne włączenie i rozwój usług opiekuńczych w ramach ZIT
 - Działania 11.1 Włączenie społeczne na obszarach objętych Lokalną Strategią Rozwoju
- W ramach przedmiotowego Programu Rewitalizacji zaplanowane są przedsięwzięcia wpisujące się w powyższe działania.

Zasady programowania przedsięwzięć rewitalizacyjnych w celu ubiegania się o środki finansowe w ramach Regionalnego Programu Operacyjnego Województwa Kujawsko-Pomorskiego na lata 2014-2020. Zasady regionalne definiują pojęcia związane z rewitalizacją oraz określają sposób tworzenia programu rewitalizacji, w tym zwłaszcza zasady jego opracowywania w nowej perspektywie finansowej: kompleksowości, komplementarności, koncentracji, partnerstwa i partycypacji. Wskazują również: sposób wyznaczenia obszaru zdegradowanego i obszaru rewitalizacji, obligatoryjne elementy programu rewitalizacji oraz oczekiwane efekty procesów rewitalizacji, prowadzonych w województwie kujawsko-pomorskim.

Niniejszy Program Rewitalizacji został opracowany w oparciu o Zasady regionalne i wykazuje zgodność z regułami opracowania programów rewitalizacji zawartymi w dokumencie.

Strategia Polityki Społecznej Województwa Kujawsko-Pomorskiego do roku 2020. Misją wskazaną w Strategii Polityki Społecznej Województwa Kujawsko-Pomorskiego jest tworzenie warunków dla rozwoju aktywności i samodzielności mieszkańców w życiu społecznym.

Program Rewitalizacji Gminy Płużnica wykazuje zgodność z następującymi celami strategicznymi dokumentu:

- Wzrost poziomu samodzielności życiowej mieszkańców regionu;
- Wzrost poziomu życia mieszkańców regionu poprzez zwiększenie dostępności do różnego rodzaju usług społecznych;
- Wzrost poziomu aktywności w życiu społecznym.

1.3. Spójność z dokumentami strategicznymi na poziomie powiatu

Strategia rozwoju powiatu wąbrzeskiego na lata 2013-2020. Wizja rozwoju powiatu wąbrzeskiego - Powiat Wąbrzeski rozwija się w sposób zrównoważony, wspiera przedsiębiorczość, dba o rozwój stref ekonomicznych oraz promuje aktywność i integrację społeczną. Wykorzystując naturalne walory krajobrazowe jezior sprzyja rozwojowi turystyki. Mały Powiat Wielkich Szans. W dokumencie określone zostały cztery cele strategiczne i przypisane im cele operacyjne:

1. Rozwój przedsiębiorczości i nowoczesnego rolnictwa.

- 1.1. Rozwój stref ekonomicznych.
- 1.2. Poprawa i rozbudowa infrastruktury technicznej.
- 1.3. Wspieranie inicjatyw otoczenia biznesu.
- 1.4. Przygotowanie kadr.
- 1.5. Promocja nowoczesnych form działalności rolniczej i przetwórczej.

2. Rozwój turystyki, agroturystyki oraz sportu i rekreacji.

- 2.1. Rozbudowa infrastruktury turystycznej.
- 2.2. Zwiększanie ruchu turystycznego.
- 2.3. Kształcenie świadomości ekologicznej mieszkańców.
- 2.4. Rozwój sportu i rekreacji.

3. Wzrost aktywności i integracji mieszkańców.

- 3.1. Rozwój organizacji pozarządowych i grup społecznych.
- 3.2. Aktywizacja środowisk zagrożonych wykluczeniem społecznym i wsparcie rodziny,
- 3.3. Rozwój oferty dla dzieci i młodzieży.
- 3.4. Rozwój oferty dla seniorów.
- 3.5. Podejmowanie działań na rzecz integracji mieszkańców.

4. Poprawa warunków życia.

- 4.1. Poprawa bezpieczeństwa.
- 4.2. Poprawa stanu infrastruktury technicznej.

LPR wpisuje się w wizję i cele strategii rozwoju powiatu wąbrzeskiego. Przedsięwzięcia planowane do realizacji w LPR Gminy Płużnica będą wspierały realizację celów strategicznych i operacyjnych:

- 1. Rozwój przedsiębiorczości i nowoczesnego rolnictwa:
 - 1.3. Wspieranie inicjatyw otoczenia biznesu.

- 3. Wzrost aktywności i integracji mieszkańców:
 - 3.1. Rozwój organizacji pozarządowych i grup społecznych;
 - 3.2. Aktywizacja środowisk zagrożonych wykluczeniem społecznym i wsparcie rodziny;
 - 3.5. Podejmowanie działań na rzecz integracji mieszkańców.
- 4. Poprawa warunków życia:
 - Poprawa stanu infrastruktury technicznej.

Realizacja zaplanowanych przedsięwzięć/projektów rewitalizacyjnych przyczyni się do osiągnięcia wskaźników przypisanych poszczególnym działaniom zaplanowanym w strategii powiatu.

Tabela 1. Zgodność Programu Rewitalizacji Gminy Płużnica ze Strategią rozwoju powiatu wąbrzeskiego na lata 2013-2020 na poziomie celów strategicznych, operacyjnych, działań i wskaźników.

Cel strategiczny	Cel operacyjny	Działanie	Wskaźnik oceny realizacji działania
1. Rozwój przedsiębiorczości i nowoczesnego rolnictwa	1.3. Wspieranie inicjatyw otoczenia biznesu	1.3.2. Rozszerzenie usług informacyjno-doradczych dla przedsiębiorców	Liczba podmiotów, które skorzystały z pomocy
		1.3.3. Rozwój instytucji i organizacji wspierających przedsiębiorczość (Towarzystwo Rozwoju Gminy Płużnica i Stowarzyszenie Wspierania Przedsiębiorczości Powiatu Wąbrzeskiego)	Liczba podmiotów, które skorzystały z pomocy
3. Wzrost aktywności i integracji mieszkańców.	3.1. Rozwój organizacji pozarządowych i grup społecznych.	3.1.1. Promowanie działalności organizacji pozarządowych i grup społecznych	Ilość osób zaangażowanych w działalność organizacji pozarządowych,
	3.2. Aktywizacja środowisk zagrożonych wykluczeniem społecznym i wsparcie rodziny	3.2.1. Rozwijanie kompetencji osób zagrożonych wykluczeniem społecznym poprzez kursy i szkolenia	Liczba osób przeszkolonych, Liczba osób, które znalazły zatrudnienie w wyniku odbytych kursów i szkoleń
	3.5. Podejmowanie działań na rzecz integracji mieszkańców.	3.5.2. Promowanie twórczości lokalnych artystów i wspieranie inicjatyw lokalnych	Liczba zorganizowanych inicjatyw na terenie powiatu, Liczba osób korzystających z organizowanych wydarzeń,
		3.5.3. Organizowanie i wspieranie imprez integracyjnych	Liczba uczestników imprez integracyjnych
4. Poprawa warunków życia.	4.2. Poprawa stanu infrastruktury technicznej	4.2.5. Plan rozbudowy chodników przy drogach powiatowych	Zmniejszenie ilości zdarzeń drogowych z udziałem pieszych

Strategia Rozwiązywania Problemów Społecznych Powiatu Wąbrzeskiego na lata 2016-2020. Misją strategii są zintegrowane działania instytucji funkcjonujących w sferze lokalnej polityki społecznej oraz wykorzystanie potencjału aktywności obywatelskiej w powiązaniu z rozwojem gospodarczym Powiatu drogą do skutecznego rozwiązywania problemów społecznych mieszkańców Powiatu Wąbrzeskiego.

W dokumencie wyróżniono 5 celów strategicznych:

1. Wyrównywanie szans osób niepełnosprawnych;
2. Tworzenie warunków do rozwoju systemu pieczy zastępczej;
3. Podejmowanie działań zmierzających do usamodzielnienia osób wykluczonych społecznie lub zagrożonych wykluczeniem społecznym;
4. Rozwój działań zmierzających do przeciwdziałania przemocy w rodzinie;
5. Budowanie partnerstwa Powiatu Wąbrzeskiego z organizacjami pozarządowymi.

Do każdego z celów strategicznych przyporządkowane cele szczegółowe – operacyjne:

1. Wyrównywanie szans osób niepełnosprawnych

1. Integracja osób niepełnosprawnych ze środowiskiem.
2. Zapewnienie zwiększonego dostępu osób niepełnosprawnych do udziału w życiu publicznym, rehabilitacji i edukacji.
3. Integracja i aktywizacja zawodowa osób niepełnosprawnych.

2. Tworzenie warunków do rozwoju systemu pieczy zastępczej

1. Organizacja kompleksowego systemu rodzinnej i instytucjonalnej pieczy zastępczej.
2. Zapewnienie wsparcia i pomocy rodzinom, rodzinnym i instytucjonalnym formom pieczy zastępczej w pełnieniu funkcji opiekuńczo-wychowawczych.

3. Podejmowanie działań zmierzających do usamodzielnienia osób wykluczonych społecznie lub zagrożonych wykluczeniem społecznym

1. Promocja zatrudnienia, łagodzenia skutków bezrobocia oraz aktywizacja zawodowa.
2. Zapewnienie wsparcia usamodzielnianym wychowankom pieczy zastępczej.

4. Rozwój działań zmierzających do przeciwdziałania przemocy w rodzinie

1. Tworzenie powiatowego systemu przeciwdziałania przemocy w rodzinie.
2. Oddziaływanie na sprawców przemocy w rodzinie.

5. Budowanie partnerstwa Powiatu Wąbrzeskiego z organizacjami pozarządowymi

1. Umacnianie lokalnych działań oraz stwarzanie warunków dla powstawania nowych inicjatyw na rzecz społeczności lokalnych.
2. Zwiększanie wpływu sektora obywatelskiego na kreowanie polityki społecznej.

Realizacja przedsięwzięć zaplanowanych w niniejszym Programie Rewitalizacji będzie wspierać osiągnięcie celów strategicznych i szczegółowych:

- 3. Podejmowanie działań zmierzających do usamodzielnienia osób wykluczonych społecznie lub zagrożonych wykluczeniem społecznym:
 1. Promocja zatrudnienia, łagodzenia skutków bezrobocia oraz aktywizacja zawodowa.

- 5. Budowanie partnerstwa Powiatu Wąbrzeskiego z organizacjami pozarządowymi:
 1. Umacnianie lokalnych działań oraz stwarzanie warunków dla powstawania nowych inicjatyw na rzecz społeczności lokalnych.

Realizacja projektów rewitalizacyjnych przyczyni się do osiągnięcia wskaźników przypisanym poszczególnym zadaniom/kierunkom działań.

Tabela 2. Zgodność Programu Rewitalizacji Gminy Płużnica ze Strategią Rozwiązywania Problemów Społecznych Powiatu Wąbrzeskiego na lata 2016-2020 na poziomie celów strategicznych, szczegółowych oraz wskaźników.

Cel strategiczny	Cel szczegółowy	Zadania/Kierunki działań	Wskaźniki
<p>3. Podejmowanie działań zmierzających do usamodzielnienia osób wykluczonych społecznie lub zagrożonych wykluczeniem społecznym</p>	<p>1. Promocja zatrudnienia, łagodzenia skutków bezrobocia oraz aktywizacja zawodowa</p>	<p>1. Udzielanie pomocy w znalezieniu pracy bezrobotnym i poszukującym pracy poprzez pośrednictwo pracy, poradnictwo zawodowe, informację zawodową, pomoc w aktywnym poszukiwaniu pracy.</p> <p>2. Aktywizacja zawodowa bezrobotnych poprzez instrumenty rynku pracy.</p> <p>3. Inicjowanie oraz nawiązywanie kontaktów z pracodawcami, instytucjami kształcącymi w zakresie rozwoju kierunków kształcenia, przedsiębiorczości oraz ekonomii społecznej.</p> <p>4. Upowszechnianie informacji o usługach i instrumentach rynku pracy, przedsiębiorczości i ekonomii społecznej.</p>	<p>liczba osób korzystających z pośrednictwa pracy;</p> <p>liczba osób korzystających z poradnictwa zawodowego;</p> <p>liczba osób korzystająca z aktywnych instrumentów rynku pracy;</p> <p>liczba zorganizowanych spotkań z pracodawcami;</p> <p>liczba ukazujących się informacji nt. instrumentów i rynku pracy;</p> <p>liczba powstałych nowych podmiotów gospodarczych;</p> <p>liczba inwestycji na terenie powiatu;</p>
<p>5. Budowanie partnerstwa Powiatu Wąbrzeskiego z organizacjami pozarządowymi</p>	<p>1. Umacnianie lokalnych działań stwarzanie warunków dla powstawania inicjatyw na rzecz społeczności lokalnej</p>	<p>1. Podejmowanie działań finansowych i pozafinansowych w ramach lokalnej polityki społecznej.</p> <p>2. Tworzenie warunków do podejmowanie wspólnych inicjatyw na rzecz społeczności lokalnych.</p>	<p>liczba zadań publicznych dofinansowanych w ramach otwartych konkursów ofert;</p> <p>liczba zrealizowanych zadań publicznych dofinansowanych z pominięciem otwartych konkursów ofert, na podstawie innych</p>

			<p>przepisów;</p> <p>wysokości środków finansowych przekazanych organizacjom pozarządowym na realizację zadań publicznych;</p> <p>liczba organizacji pozarządowych biorących udział w realizacji zadań publicznych (dotyczy zadań realizowanych w formie finansowej i pozafinansowej);</p> <p>liczba osób, które były adresatami realizowanych zadań publicznych;</p>
--	--	--	---

1.4. Spójność z dokumentami strategicznymi na poziomie gminy

Studium uwarunkowań i kierunków zagospodarowania przestrzennego Gminy Płużnica.

Studium Gminy Płużnica zostało przyjęte Uchwałą Nr VII/50/2015 Rady Gminy Płużnica z dnia 29 kwietnia 2015 r. Jest to dokument określający uwarunkowania, kierunki i zasady gospodarowania przestrzenią Gminy.

Polityka przestrzenna Gminy Płużnica opiera się na wyznaczeniu:

- Terenów predysponowanych do lokalizacji nowych funkcji strategicznych dla rozwoju gminy, w tym:
 - terenów koncentracji funkcji komercyjnych,
 - stref lokalizacji elektrowni wiatrowych i biogazowni o mocy powyżej 100 kW wraz ze strefą ochronną związaną z ograniczeniami w zabudowie oraz zagospodarowaniu i użytkowaniu terenu,
 - stref lokalizacji farm fotowoltaicznych i innych urządzeń wytwarzających energię z odnawialnych źródeł energii o mocy powyżej 100 kW wraz ze strefą ochronną związaną z ograniczeniami w zabudowie oraz zagospodarowaniu i użytkowaniu terenu,
 - terenów koncentracji funkcji turystycznych i obsługi ruchu turystycznego,
 - terenów eksploatacji złóż surowców naturalnych
- Terenów istniejących funkcji strategicznych dla rozwoju gminy, w tym:
 - terenów rolniczej przestrzeni produkcyjnej,
 - terenów leśnej przestrzeni produkcyjnej – tereny predysponowane do zalesienia,
 - terenów rolniczych z ekstensywną zabudową.

Prowadzona na terenie Gminy Płużnica gospodarka przestrzenna uwzględnia ochronę istniejącego systemu ekologicznego, a także wpływa na eliminację zagrożeń dotyczących poprawności jej funkcjonowania.

Niniejszy Program Rewitalizacji został opracowany w oparciu o zapisy Studium i nie narusza jego postanowień. Cele i działania zaplanowane w niniejszym Lokalnym Programie Rewitalizacji nie wprowadzają zmian funkcjonalno-przestrzennych.

Miejscowe plany zagospodarowania przestrzennego. Sołectwa będące w obszarze rewitalizacji nie są objęte miejscowymi planami zagospodarowania przestrzennego.

Spójność ze Strategią Rozwoju Gminy Płużnica na lata 2012-2020. Niniejszy Program Rewitalizacji jest spójny z zapisami Strategii Rozwoju Gminy Płużnica na lata 2012-2020. Dokument zawiera jeden cel strategiczny:

Dobrze rozwinięta i konkurencyjna gmina

oraz trzy przyporządkowane mu cele cząstkowe:

1. Wysoki poziom inwestycji w gminie.
2. Innowacyjne i racjonalne wykorzystanie zasobów gminy.
3. Duża ilość mieszkańców uczestnicząca w życiu społecznym i gospodarczym gminy.

Przedsięwzięcia zaplanowane w LPR są zgodne z celem strategicznym Strategii Rozwoju Gminy oraz z celami cząstkowymi:

2. Innowacyjne i racjonalne wykorzystanie zasobów gminy,
3. Duża ilość mieszkańców uczestnicząca w życiu społecznym i gospodarczym gminy.

Tabela 3. Zgodność Programu Rewitalizacji Gminy Płużnica ze Strategią Rozwoju Gminy Płużnica na lata 2012-2020 na poziomie celów strategicznych, cząstkowych, operacyjnych oraz działań.

Cel strategiczny	Cel cząstkowy	Cel operacyjny	Działania
Dobrze rozwinięta i konkurencyjna gmina	2. Innowacyjne i racjonalne wykorzystanie zasobów gminy.	2.2. Rozwój przedsiębiorczości	2.2.1.3 Utworzenie Inkubatora Przedsiębiorczości
			2.2.1.4 Zwiększenie dostępności usług szkoleniowo- doradczych
	3. Duża ilość mieszkańców uczestnicząca w życiu społecznym i gospodarczym gminy	3.2. Wzrost motywacji i świadomości społecznej mieszkańców	3.2.1 Promowanie postaw społeczeństwa obywatelskiego
			3.2.5 Aktywizacja osób bez pracy
			3.2.6 Promowanie pracy jako wartości
			3.2.7 Pobudzenie potrzeb kontaktu z kulturą
			3.2.10 Poszerzenie oferty świetlic
			3.2.11 Utworzenie i funkcjonowanie klubów młodzieżowych
			3.3. Rozwój organizacji społecznych

Lokalna Strategia Rozwoju na lata 2016-2023 dla obszaru Lokalnej Grupy Działania „Vistula-Terra Culmensis – Rozwój przez Tradycję”. Gmina Płużnica jest jedną z dziesięciu gmin wchodzących w skład Lokalnej Grupy Działania „Vistula-Terra Culmensis – Rozwój przez Tradycję”.

Przedmiotowy Program Rewitalizacji stanowi uszczegółowienie kwestii dotyczących rewitalizacji poruszanych w LSR i wpisuje się w następujące cele ogólne LSR:

1. Wsparcie przedsiębiorczości na obszarze LSR do 2022 r.
2. Poprawa atrakcyjności obszaru LSR do 2022 r.
3. Wzmocnienie kapitału społecznego, wzrost aktywizacji społeczno-zawodowej, włączenie społeczne, animacja i aktywizacja mieszkańców obszaru LSR oraz promocja obszaru do 2022

Realizacja niniejszego PR wpłynie na wypracowanie zakładanych w Lokalnej Strategii Rozwoju produktów i rezultatów.

Tabela 4. Zgodność Programu Rewitalizacji Gminy Płużnica z Strategią Rozwoju Gminy Płużnica na lata 2012-2020 na poziomie celów ogólnych, szczegółowych oraz przedsięwzięć.

Cel ogólny	Cel szczegółowy	Przedsięwzięcie	Produkt
1. Wsparcie przedsiębiorczości na obszarze LSR do 2022 r.	1.2 Zwiększenie liczby instytucji otoczenia biznesu na obszarze LSR do 2022 roku	1.2.1 Utworzenie inkubatora przedsiębiorczości	liczba wspartych inkubatorów przedsiębiorczości: 2, - liczba usług (nowych lub ulepszonych) świadczonych przez inkubatory przedsiębiorczości: 6, - liczba przedsiębiorstw otrzymujących wsparcie niefinansowe: 324
2. Poprawa atrakcyjności obszaru LSR do 2022 r.	2.1 Poprawa standardu infrastruktury turystycznej, rekreacyjnej, kulturalnej i drogowej oraz rewitalizacja i poprawa estetyki przestrzeni publicznej na obszarze LSR do 2022 roku	2.1.2 Rewitalizacja obszarów wiejskich	- liczba wspartych obiektów infrastruktury zlokalizowanych na rewitalizowanych obszarach, - długość przebudowanych dróg gminnych:
3. Wzmocnienie kapitału społecznego, wzrost aktywizacji społeczno-zawodowej, włączenie społeczne, animacja i aktywizacja mieszkańców obszaru LSR oraz promocja obszaru do 2022	3.1 Aktywizacja społeczno – zawodowa i włączenie społeczne mieszkańców obszaru LSR do 2022 roku	3.1.1 Aktywne społeczeństwo obszaru objętego LSR	- liczba osób zagrożonych ubóstwem lub wykluczeniem społecznym objętych wsparciem w programie (osoby); 1965
	3.2 Wzmocnienie kapitału społecznego, aktywizacja,	3.2.2 Funkcjonowanie lokalnej grupy działania,	- liczba inicjatyw sfinansowanych ze środków LSR promujących obszar LGD: 20

	animacja oraz promocja obszaru do 2022 roku	nabywanie umiejętności i aktywizacja	- liczba inicjatyw z zakresu aktywizacji, animacji, integracji i wzmocnienia kapitału społecznego mieszkańców obszaru LSR: 102
--	---	--------------------------------------	--

2. Uproszczona diagnoza gminy wraz z wnioskami

Gmina Płużnica położona jest w środkowo – północnej części województwa kujawsko - pomorskiego, w powiecie wąbrzeskim. Jest dogodnie usytuowana ze względu na bliskość Torunia, Bydgoszczy i Grudziądza. W skład gminy wchodzi 20 sołectw: Bartoszewice, Bągart, Bielawy, Błędowo, Czaple, Dąbrówka, Działowo, Goryń, Józefkowo, Kotnowo, Mgowo, Nowa Wieś Królewska, Orłowo, Ostrowo, Płużnica, Pólko, Uciąż, Wieldządz, Wiewiórki.



Rysunek 2. Podział gminy Płużnica na sołectwa, źródło: Urząd Gminy w Płużnicy, 2015, opracowanie własne

Gmina zajmuje niespełna 119,32 km², z czego użytki rolne stanowią ok. 86% powierzchni. Przez teren Gminy przebiega autostrada A-1. Gmina Płużnica jest gminą o charakterze produkcyjno – rolniczym, ze wzrastającym udziałem przedsiębiorczości i produkcji oraz potencjałem turystycznym i rekreacyjnym.

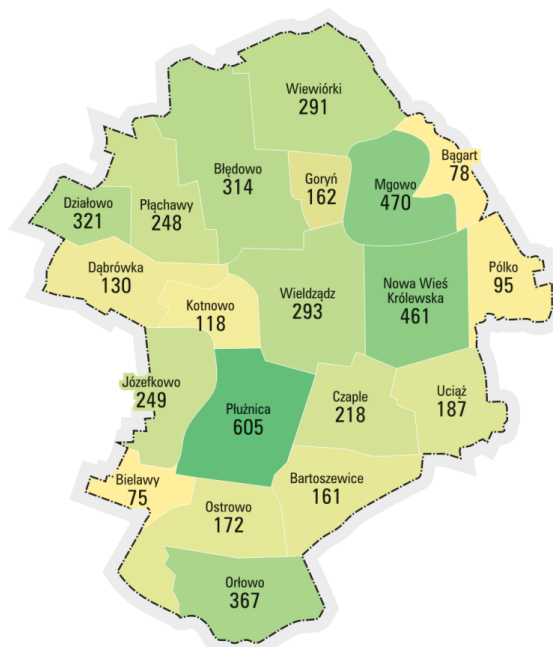
Poszczególne miejscowości gminy można sklasyfikować w następujące grupy:

1. **Środowiska popegeerowskie** – miejscowości, w których funkcjonowały Państwowe Gospodarstwa Rolne zatrudniające większość mieszkańców miejscowości: Bartoszewice, Goryń, Dąbrówka, Działowo, Mgowo, Orłowo.
2. **Obszary o rozproszonej zabudowie** – miejscowości, gdzie budynki mieszkalne znajdują się w stosunkowo dalekiej odległości od siebie, a mieszkańcy to w głównej mierze rolnicy, posiadający swoje gospodarstwa: Bagart, Pólko, Bielawy, Ostrowo, Czaple, Uciąż, Józefkowo, Kotnowo, Wieldzadz, Wiewiórki.
3. **Miejscowości centralne** – miejscowości, gdzie znajduje się najwięcej instytucji publicznych (szkoła, urzędy, ośrodek zdrowia) oraz gdzie znajdują się centra z obiektami sportowymi, kulturalnymi itp.: Płużnica, Nowa Wieś Królewska.
4. **Miejscowości bezpośrednio sąsiadujące** – jedna z miejscowości pełni funkcję głównego ośrodka, ze względu na znajdujący się w niej kościół, stowarzyszenia czy sklepy. Druga z miejscowości korzysta z obiektów oraz miejsc znajdujących się w pierwszej i jednocześnie sama organizuje na swoim terenie mniejsze inicjatywy: Błędowo, Płachawy.

Sytuacja demograficzna gminy

W gminie Płużnica na koniec 2015 roku zameldowanych na stałe było łącznie 5015 mieszkańców.

Rozkład liczby mieszkańców w poszczególnych sołectwach prezentuje poniższa mapa.



Rysunek 3. Liczba mieszkańców gminy Płużnica w podziale na sołectwa, źródło: Urząd Gminy w Płużnicy, 2015, opracowanie własne

Dla lepszego zobrazowania sytuacji demograficznej gminy warto przytoczyć dane wskazujące na obciążenie demograficzne gminy. Według danych urzędu gminy stosunek

liczby ludności w wieku poprodukcyjnym względem ludności w wieku produkcyjnym w 2015 roku wyniósł dla gminy 26,36%, przy czym najwyższy odnotowano w sołectwach Bagart (42,42%), Wieldzadz (36,93%), Pólko (34, 55%), Płużnica (32,04%). Warto zaznaczyć, że wśród najstarszych mieszkańców gminy zdecydowanie przeważają kobiety - gminę w 2015 roku zamieszkiwało 559 kobiet i 276 mężczyzn w wieku poprodukcyjnym. Należy zauważyć, że wskaźnik obciążenia demograficznego w gminie (stosunek osób w wieku nieprodukcyjnym, czyli przedział do 17 roku włącznie oraz powyżej 60 lat w przypadku kobiet i 65 lat w przypadku mężczyzn przypada na 100 osób w wieku produkcyjnym) wzrasta - według danych GUS w 2010 roku wynosił on dla gminy 54,4%, a w 2015 roku 56,7%. Z gminy „odpływa” coraz więcej mieszkańców. Według danych GUS saldo migracji dla gminy w 2010 roku wyniosło -19, a w 2014 roku już -37. Z badań przeprowadzonych z mieszkańcami wiemy, że najczęściej z gminy wyprowadzają się młodzi mieszkańcy w poszukiwaniu pracy i/lub dalszego kształcenia.

Kondycja społeczno – gospodarcza gminy

Według danych urzędu gminy na koniec 2015 roku zarejestrowanych było 327 osób bezrobotnych, w tym 191 osób długotrwale bezrobotnych. Według danych GUS udział bezrobotnych wśród osób w wieku produkcyjnym w gminie Płużnica w 2015 roku wyniósł 10,2% i w porównaniu z poprzednimi latami spada: 2013 – 13,9%, 2014 – 11,8%. Wskaźnik dla gminy jest zbliżony do wartości dla powiatu, który wyniósł w 2015 roku 11% i jest wyższy niż dla województwa (8,2%).

W 2015 roku 804 mieszkańców gminy korzystało z pomocy społecznej, co stanowi około 15,8% wszystkich mieszkańców. Według danych GUS dla województwa kujawsko-pomorskiego wskaźnik ten wyniósł w 2015 roku 9,7%, a dla powiatu wąbrzeskiego 12,2%. Poziom udziału mieszkańców, którzy korzystają z pomocy społecznej w gminie waha się i w ostatnich latach zaczyna spadać: 2011 rok – 16,6%, 2012 – 19,2%, 2013 – 20,1%, 2014 – 18,8%. Wydatki na pomoc społeczną i pozostałe zadania w zakresie polityki społecznej w przeliczeniu na mieszkańca gminy wyniosły w 2015 roku 4037,60 zł. W kontekście tych problemów społecznych gminy należy zwrócić także uwagę na poziom wykształcenia osób bezrobotnych. Według danych Powiatowego Urzędu Pracy w Wąbrzeźnie liczba osób bezrobotnych z najniższym wykształceniem (gimnazjalnym i poniżej) w 2015 roku w gminie wyniosła 129 osób. Oznacza to, że 39,4% bezrobotnych mieszkających w gminie posiada najniższe wykształcenie, a co za tym idzie brak kwalifikacji zawodowych. Należy także zaznaczyć, że najwyższe bezrobocie występuje w tzw. sołectwach popegeerowskich (Bartoszewice, Goryń, Mgowo, Orłowo) i tych, w których mieszkańcy utrzymują się głównie z rolnictwa (m.in. Wieldzadz czy Wiewiórki). Chociaż gmina położona jest w pobliżu ośrodków miejskich to niskie kwalifikacje bezrobotnych mieszkańców, a często także funkcjonowanie w środowisku trwale

korzystającym z pomocy społecznej nie stanowi potencjału, który obecnie gmina mogłaby wykorzystać dla zmniejszenia skali wskazanych wyżej problemów społecznych.

Lokalna gospodarka

Lokalną gospodarkę gminy tworzy ponad 170 mikroprzedsiębiorstw i kilka średniej wielkości firm. Warto odnotować, że liczba podmiotów gospodarczych zarejestrowanych na terenie gminy w ostatnich latach wzrasta: według danych GUS w 2013 roku liczba podmiotów wpisanych do rejestru REGON na 10 tys. ludności w wieku produkcyjnym wynosiła 1008, w 2014 – 1014 i 2015 – 1035. Liczba podmiotów gospodarczych w gminie w przeliczeniu na 10 tys. mieszkańców jest zbliżona do wartości dla powiatu – wynosi 660 w stosunku do 699 dla powiatu. Warto zwrócić uwagę, że w porównaniu z rokiem 2010 obecny wskaźnik dla gminy jest o wiele niższy, w 2010 roku nowo zarejestrowanych jednostek na 10 tys. mieszkańców było w gminie 63 (w stosunku do 47 w 2015 roku). Z kolei spada liczba jednostek wykreślonych z rejestru, w 2010 roku wskaźnik wynosił 55. Świadczy to o dość stabilnej sytuacji działających przedsiębiorstw w gminie, jednak z drugiej strony o pewnym zastoju w rozwoju lokalnej gospodarki.

Gmina podejmuje działania dla dalszego rozwoju gospodarczego. Najważniejszym zadaniem planowanym na najbliższe 3 lata jest utworzenie Płużnickiego Parku Inwestycyjnego. Pod park przeznaczono teren położony we wschodniej części Gminy Płużnica w miejscowości Czaple, w odległości 7 km od węzła autostradowego autostrady A1, przy drodze wojewódzkiej nr 548 Wąbrzeźno-Stolno. Powierzchnia przewidziana do zagospodarowania wynosi 22,20 ha.

Uzupełnieniem tych zadań jest wspieranie rozwoju budownictwa jedno i wielorodzinnego oraz rozbudowa infrastruktury turystycznej nad jeziorami. W ten sposób gmina zamierza wykorzystać szansę, jaką stwarza przebiegająca przez jej teren autostrada A1. Znacznym atutem gminy są przyjazne warunki przyrodnicze. Gmina leży nad trzema jeziorami. Ponadto pola i lasy, które tworzą krajobraz gminy stanowią całościowo jej potencjał rekreacyjno-turystyczny i gospodarczy.

W gminie funkcjonują wyspecjalizowane gospodarstwa, wytwarzające produkty rolne wysokiej jakości. Stwarza to duże możliwości w zakresie rozwoju przetwórstwa rolno-spożywczego, przechowalnictwa czy produkcji ekologicznej.

Kapitał społeczny i potencjał aktywizacji mieszkańców

Gmina ma duży potencjał społeczny i aktywizowania mieszkańców. W strukturach urzędu gminy funkcjonuje Pełnomocnik ds. współpracy z organizacjami pozarządowymi, działa Rada Pożytku Publicznego oraz Młodzieżowa Rada Gminy.

W gminie działają trzy organizacje pozarządowe na skalę regionalną, 6 organizacji działających na skalę gminną i 18 działających lokalnie, na poziomie sołectw, w tym 10 ochotniczych straży pożarnych.

W gminie działa także Rada Pożytku Publicznego, a organizacje pozarządowe mogą startować w konkursach na dofinansowanie działań dla organizacji pozarządowych organizowanych przez gminę. Gmina z sukcesem pozyskuje dofinansowania na realizację projektów, w których realizację angażuje mieszkańców i lokalne organizacje czy przedsiębiorców.

Mieszkańcy mogą współdecydować o części wydatków gminy poprzez fundusz sołecki.

Gmina coraz częściej zaprasza również mieszkańców do współdecydowania poprzez organizowane konsultacje społeczne. Pomimo funkcjonowania tych narzędzi poziom uczestnictwa mieszkańców w życiu społecznym gminy nie jest na zadowalającym poziomie. Świadczyć może o tym chociażby zaangażowanie mieszkańców w podział środków z funduszu sołeckiego. W spotkaniach sołeckich o takim właśnie celu wzięło udział w 2016 roku zaledwie 6% mieszkańców gminy.

Prawie każde sołectwo posiada świetlicę wiejską, ponadto w sołectwie Płużnica działa biblioteka publiczna, miejscem aktywności młodych mieszkańców są także szkoły w Płużnicy i Nowej Wsi Królewskiej.

Na podstawie analizy istniejących w gminie struktur, podmiotów oraz narzędzi można stwierdzić, że potencjał możliwości zaangażowania mieszkańców w życie społeczne gminy jest wysoki.

Jedną ze zdiagnozowanych, na podstawie badań przeprowadzonych wśród mieszkańców gminy, barier w zakresie możliwości podejmowania przez mieszkańców działań społecznych i kulturalnych oraz ich integracji jest niski poziom dostępności komunikacyjnej między sołectwami oraz niski poziom dostępności do miejsc aktywności (rozumiany jako brak bezpiecznego dojścia do miejsc aktywności – brak chodników, pobocza, oświetlenia, przejść dla pieszych).

Dostępność transportowa gminy, dostęp do usług

W gminie nie zdiagnozowano problemu dostępu do podstawowych usług, takich jak sklepy i usługi, szkoły, ochrona zdrowia. Znaczną część z tych usług mieszkańcy zaspokajają w gminie, dostęp do pozostałych usług również nie stanowi znaczącego problemu ze względu na bliskość większych ośrodków.

Problemem jest natomiast dostępność transportowa gminy. Na podstawie badań społecznych z mieszkańcami zdiagnozowano trudności z dojazdem do ościennych miejscowości, ale także pomiędzy poszczególnymi sołectwami w gminie, który wynika z niewielkiej liczby połączeń autobusowych i uzależnienia mieszkańców od korzystania z samochodów.

Problemy środowiskowe

W gminie nie zdiagnozowano problemu w dostępie do instalacji wodociągowej (korzysta z niej 99,7% mieszkańców gminy), natomiast kwestia podłączenia gospodarstw domowych w gminie do kanalizacji jest nadal znaczącym problemem - z instalacji kanalizacyjnej korzysta 42% mieszkańców. Z danych urzędu gminy za 2015 rok wynika, że 36% gospodarstw domowych wyposażonych jest w zbiorniki bezodpływowe wśród ogółu gospodarstw domowych, a 11% korzysta z przydomowych oczyszczalni. Problemem jest także zanieczyszczenie powietrza dymami oraz obecność wyrobów zawierających azbest.

Kluczowe wnioski wynikające z uproszczonej diagnozy gminy

1. Gmina Płużnica posiada duży potencjał do rozwoju wynikający m.in. z dogodnej lokalizacji, podejmowanych działań inwestycyjnych i aktywnym poszukiwaniu środków na realizację działań rozwojowych. W dużej mierze potrafi te atuty wykorzystać.
2. Rolniczy charakter gminy oraz jej walory przyrodnicze to atuty gminy, które mogą być wykorzystane jako potencjał rozwoju gospodarczego.
3. Niepokojącym problemem staje się starzenie się społeczeństwa, co w powiązaniu ze stosunkowo wysokim udziałem osób korzystających z pomocy społecznej i odpływem młodych mieszkańców może być dla gminy znaczącym obciążeniem w zakresie polityki społecznej i dużym wyzwaniem.
4. Znaczącym problemem w gminie jest bezrobocie, niskie wykształcenie osób bezrobotnych oraz stosunkowo wysoki udział mieszkańców korzystających z pomocy społecznej. Problem ten w dużej mierze dominuje w tzw. środowiskach popegeerowskich oraz sołectwach o typowo rolniczym charakterze.
5. Gmina wykazuje duży potencjał aktywizacji i integracji mieszkańców, jednak poziom partycypacji w życiu społecznym gminy nie jest na zadowalającym poziomie. Przyczyn takiego stanu należy szukać w pozostałych zdiagnozowanych problemach społecznych, ale także w niskim poziomie dostępności do miejsc aktywności mieszkańców (zarówno komunikacyjnej jak i przestrzennej).
6. W gminie zdiagnozowano niską dostępność transportową, zarówno zewnętrzną jak i wewnętrzną, wynikającą z niewielu dostępnych połączeń autobusowych wewnątrz gminy i do miejscowości ościennych. Zauważalne są także problemy środowiskowe.

3. Obszar zdegradowany gminy

Zgodnie z *Zasadami programowania przedsięwzięć rewitalizacyjnych w celu ubiegania się o środki finansowe w ramach Regionalnego Programu Operacyjnego Województwa Kujawsko-Pomorskiego na lata 2014 – 2020* (dalej *Zasady*) przystępując do wyznaczenia obszaru zdegradowanego należy zdiagnozować miejscowości spełniające jednocześnie następujące kryteria:

- a. na terenie miejscowości identyfikuje się co najmniej 2 problemy społeczne mierzone wskaźnikami spośród tych, które określone zostały na liście wskaźników stanu kryzysowego, jednocześnie wskaźniki te przyjmują w miejscowości wartości mniej korzystne od średniej ich wartości dla gminy,
- b. na terenie miejscowości znajdują się przestrzenie zdegradowane lub inne negatywne zjawiska gospodarcze, przestrzenno – funkcjonalne, środowiskowe lub techniczne.

Przyjętą jednostką analizy występowania negatywnych zjawisk w Gminie Płużnica były sołectwa.

Analizując zjawiska kryzysowe w sferze społecznej występujące w Gminie Płużnica wzięto pod uwagę następujące wskaźniki (zgodnie z listą wskaźników dla ujawnienia stanu kryzysowego i macierzą wykluczeń wskaźników zawartą w *Zasadach programowania przedsięwzięć rewitalizacyjnych województwa kujawsko – pomorskiego*):

1. udział osób bezrobotnych w ludności w wieku produkcyjnym na danym obszarze,
2. udział dzieci do lat 17, na które rodzice otrzymują zasiłek rodzinny w ogólnej liczbie dzieci w tym wieku na danym obszarze,
3. udział mieszkańców uczestniczących w zebraniach sołeckich w stosunku do ogółu mieszkańców na danym obszarze (wskaźnik autorski),
4. udział osób w gospodarstwach domowych korzystających ze środowiskowej pomocy społecznej w ludności ogółem na danym obszarze.

W poniższej tabeli przedstawiono wartości wskaźników wraz z danymi wyjściowymi w zestawieniu ze średnią wartością dla gminy. Kolorem zielonym wskazano te sołectwa, dla których wartość analizowanego wskaźnika jest niższa niż dla gminy.

Tabela 5. Zestawienie wskaźników dla ujawnienia stanu kryzysowego w sferze społecznej, Gmina Płużnica 2015

Sołectwo	Liczba ludności ogółem	Liczba osób w wieku produkcyjnym	Liczba osób bezrobotnych	Liczba dzieci do 17 roku życia	Liczba dzieci w wieku do 17 lat, na które rodzice otrzymują zasiłek rodzinny	Liczba mieszkańców uczestniczących w zebraniu dotyczącym podziału funduszu sołectkiego	Liczba mieszkańców w korzystających ze środowiskowej pomocy społecznej na danym obszarze	Udział osób bezrobotnych w ludności w wieku produkcyjnym	Udział dzieci do lat 17, na które rodzice otrzymują zasiłek rodzinny w ogólnej liczbie dzieci w tym wieku na danym obszarze	Udział mieszkańców uczestniczących w zebraniach sołectkich w stosunku do ogółu mieszkańców na danym obszarze	Udział osób w gospodarstwach domowych korzystających ze środowiskowej pomocy społecznej w ludności ogółem na danym obszarze
Bartoszewice	161	103	19	34	13	21	46	18,45%	38,24%	13,04%	28,57%
Bągart	78	33	3	30	16	13	29	9,09%	53,33%	16,67%	37,18%
Bielawy	75	50	3	17	2	11	6	6,00%	11,76%	14,67%	8,00%
Błędowo	314	203	13	60	18	17	32	6,40%	30,00%	5,41%	10,19%
Czapple	218	138	11	40	17	14	12	7,97%	42,50%	6,42%	5,50%
Dąbrówka	130	87	6	35	25	11	25	6,90%	71,43%	8,46%	19,23%
Działowo	321	194	15	57	18	27	55	7,73%	31,58%	8,41%	17,13%
Goryń	162	105	25	27	11	17	28	23,81%	40,74%	10,49%	17,28%
Józefkowo	249	152	9	59	22	12	28	5,92%	37,29%	4,82%	11,24%
Kotnowo	118	71	4	23	5	12	19	5,63%	21,74%	10,17%	16,10%
Mgowo	470	289	52	108	51	11	92	17,99%	47,22%	2,34%	19,57%
Nowa Wieś Królewska	461	302	20	88	47	16	52	6,62%	53,41%	3,47%	11,28%
Orłowo	367	242	41	68	18	11	111	16,94%	26,47%	3,00%	30,25%
Ostrowo	172	111	2	36	9	15	10	1,80%	25,00%	8,72%	5,81%
Płachawy	248	160	10	55	13	12	29	6,25%	23,64%	4,84%	11,69%
Płużnica	605	387	19	101	13	26	59	4,91%	12,87%	4,30%	9,75%
Pólko	95	55	8	23	3	10	3	14,55%	13,04%	10,53%	3,16%
Uciąż	187	117	12	35	6	10	23	10,26%	17,14%	5,35%	12,30%
Wieldzadz	293	176	21	55	21	15	71	11,93%	38,18%	5,12%	24,23%
Wiewiórki	291	193	34	64	27	12	74	17,62%	42,19%	4,12%	25,43%
GINA	5015	3168	327	1015	355	293	804	10,32%	34,98%	5,84%	16,03%

Analiza wskaźników zestawionych w powyższej tabeli wskazuje, że sołectwa, w których identyfikuje się co najmniej 2 problemy społeczne, w których jednocześnie wskaźniki identyfikujące problem przyjmują w miejscowości wartości mniej korzystne od średniej ich wartości dla gminy są następujące: **Wiewiórki, Wieldzadz, Orłowo, Mgowo, Goryń, Bartoszewice, Bągart, Dąbrówka, Józefkowo, Nowa Wieś Królewska.**

Do wyznaczenia obszaru zdegradowanego należy także poddać analizie problemy sfery pozaspółecznej. W celu ich identyfikacji wzięto pod uwagę następujące wskaźniki:

1. liczba zarejestrowanych pod. gosp. osób fizycznych na 100 mieszkańców w wieku produkcyjnym (wskaźnik sfery gospodarczej zgodnie z listą wskaźników dla ujawnienia stanu kryzysowego i macierzą wykluczeń wskaźników zawartą w *Zasadach programowania przedsięwzięć rewitalizacyjnych województwa kujawsko – pomorskiego*),
2. obecność chodnika prowadzącego do miejsca aktywności mieszkańców – świetlicy wiejskiej (autorski wskaźnik sfery przestrzenno – funkcjonalnej).

W poniższej tabeli przedstawiono wartości wskaźników wraz z danymi wyjściowymi w zestawieniu ze średnią wartością dla gminy. Kolorem zielonym wskazano te sołectwa, dla których wartość analizowanego wskaźnika jest niższa niż dla gminy.

Tabela 6. Zestawienie wskaźników dla ujawnienia stanu kryzysowego w sferze pozaspółecznej, Gmina Płużnica 2015

Sołectwo	Liczba osób w wieku produkcyjnym	Liczba podmiotów gospodarczych osób fizycznych	Liczba zarejestrowanych pod. gosp. osób fizycznych na 100 mieszkańców w wieku produkcyjnym	Obecność chodnika prowadzącego do miejsca aktywności mieszkańców
Bartoszewice	103	3	2,91	tak
Bagart	33	0	0,00	nie
Bielawy	50	2	4,00	nie
Błędowo	203	7	3,45	nie
Czaple	138	7	5,07	nie
Dąbrówka	87	4	4,60	nie
Działowo	194	5	2,58	tak
Goryń	105	6	5,71	nie
Józefkowo	152	6	3,95	tak
Kotnowo	71	4	5,63	nie
Mgowo	289	5	1,73	tak
Nowa Wieś Królewska	302	17	5,63	tak
Orłowo	242	10	4,13	nie
Ostrowo	111	1	0,90	nie
Płachawy	160	10	6,25	tak
Płużnica	387	46	11,89	tak
Pólko	55	4	7,27	nie
Uciąż	117	9	7,69	nie
Wieldzadz	176	7	3,98	tak
Wiewiórki	193	6	3,11	nie
GMINA	3168	160	5,02	-

Poniżej zamieszczono zdjęcia, na których przedstawiono obecność lub brak chodnika prowadzącego do miejsca aktywności mieszkańców – świetlic.

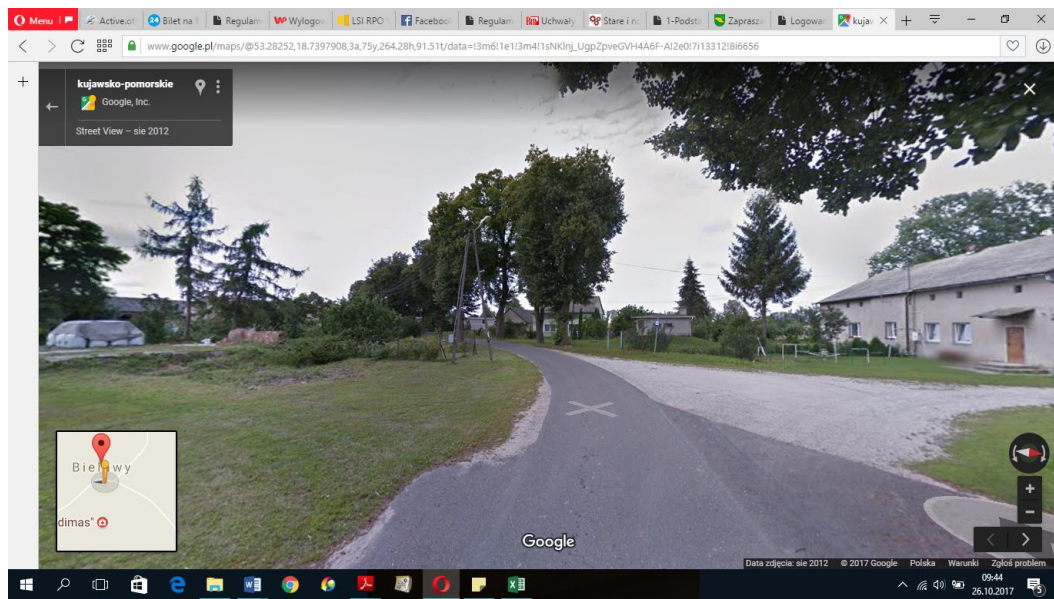
Sołectwo Bartoszewice – obecność chodnika



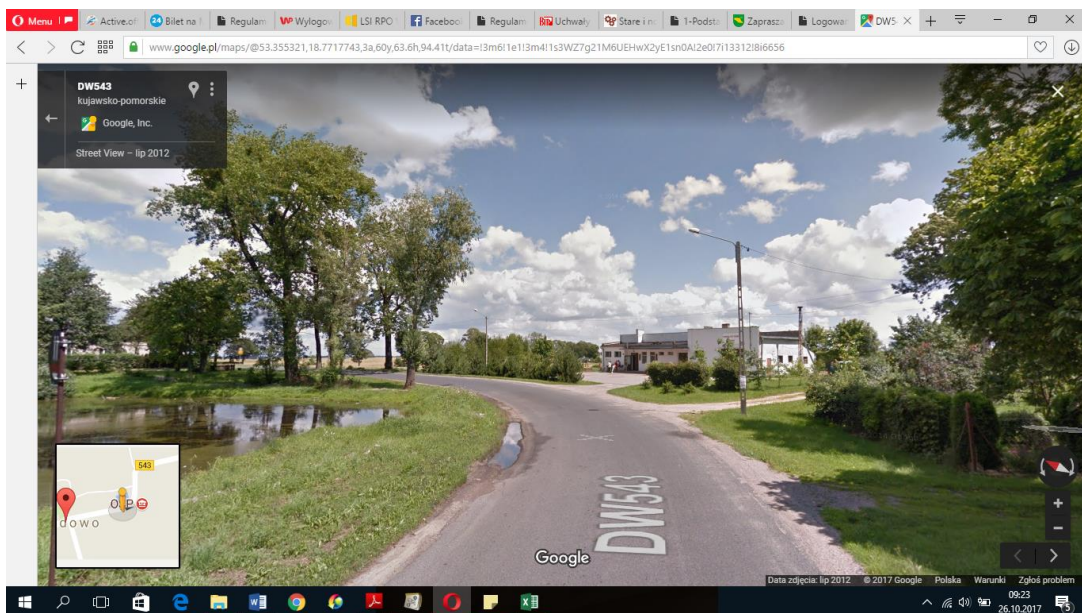
Sołectwo Bągart – brak chodnika w sołectwie, droga do przystanku



Sołectwo Bielawy – brak chodnika



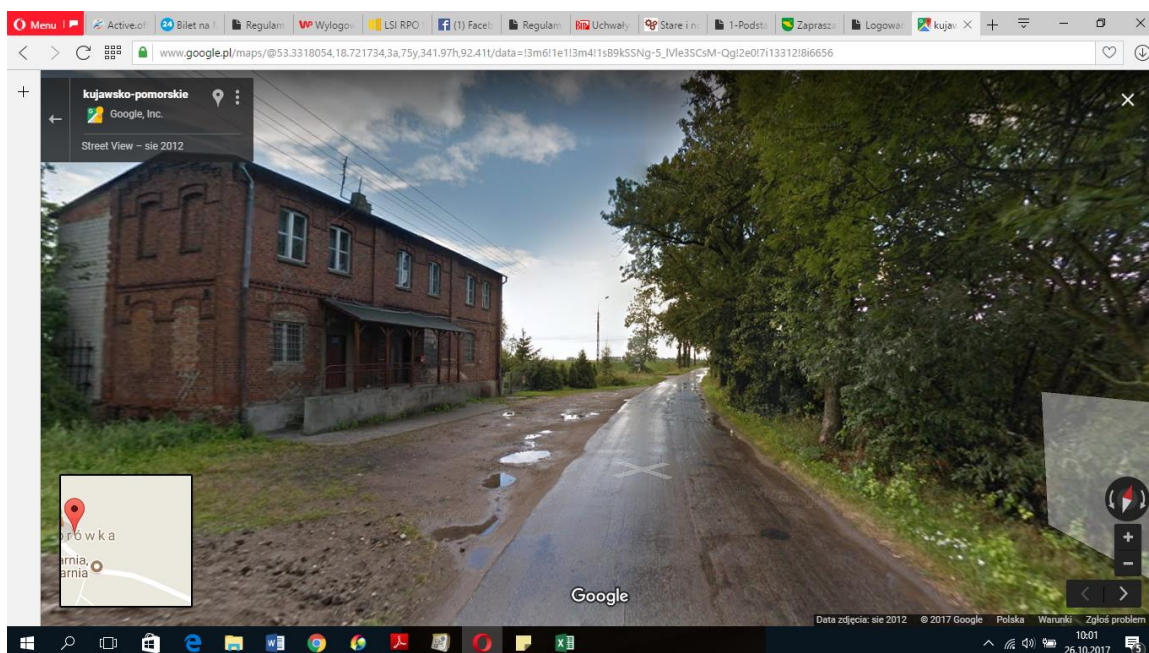
Sołectwo Błędowo – brak chodnika



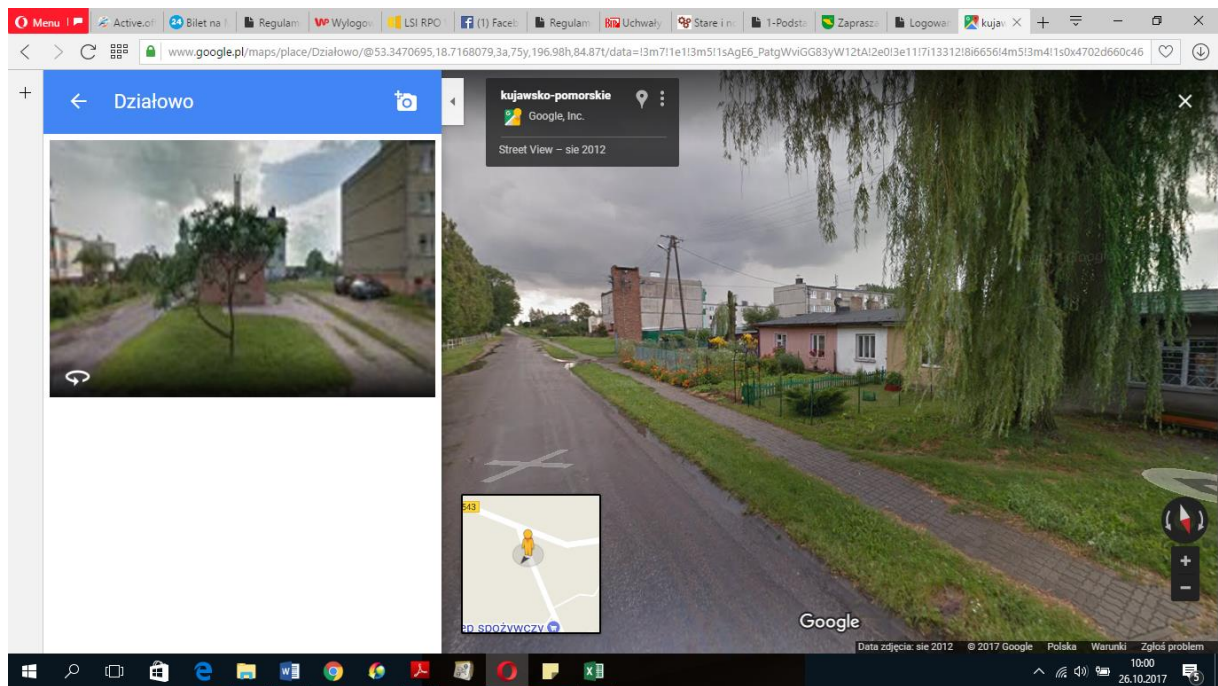
Sołectwo Czaple – brak chodnika



Sołectwo Dąbrówka – brak chodnika



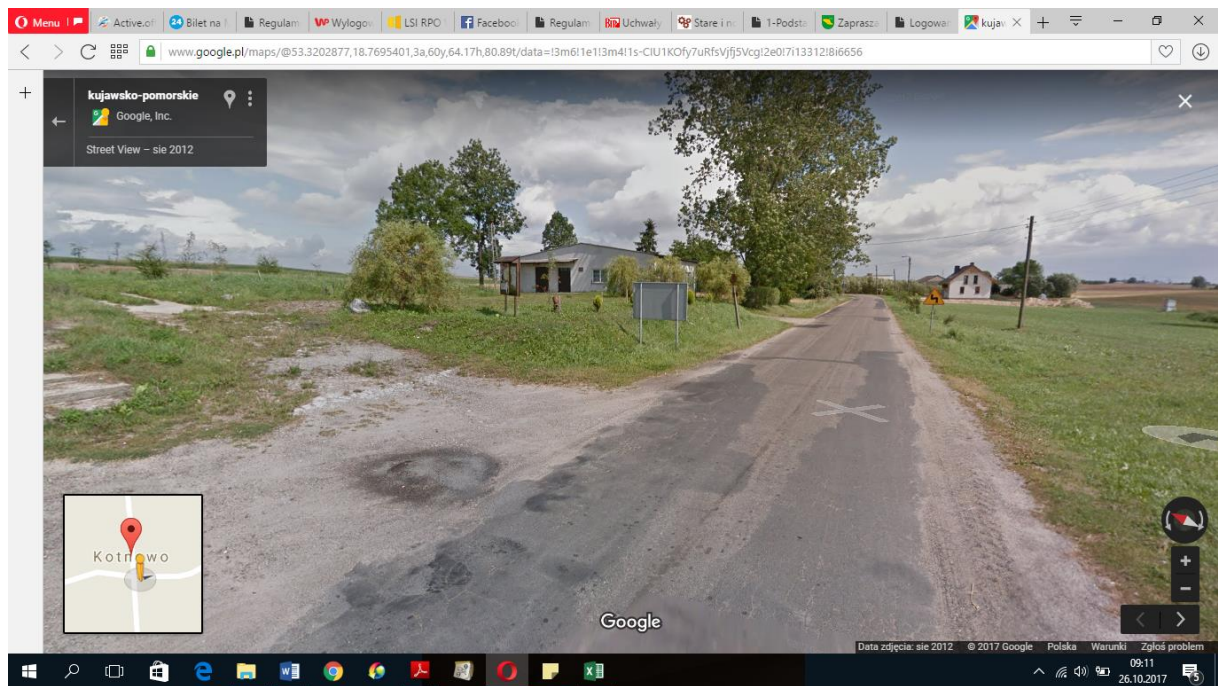
Sołectwo Działowo – obecność chodnika



Sołectwo Józefkowo – chodnik w budowie



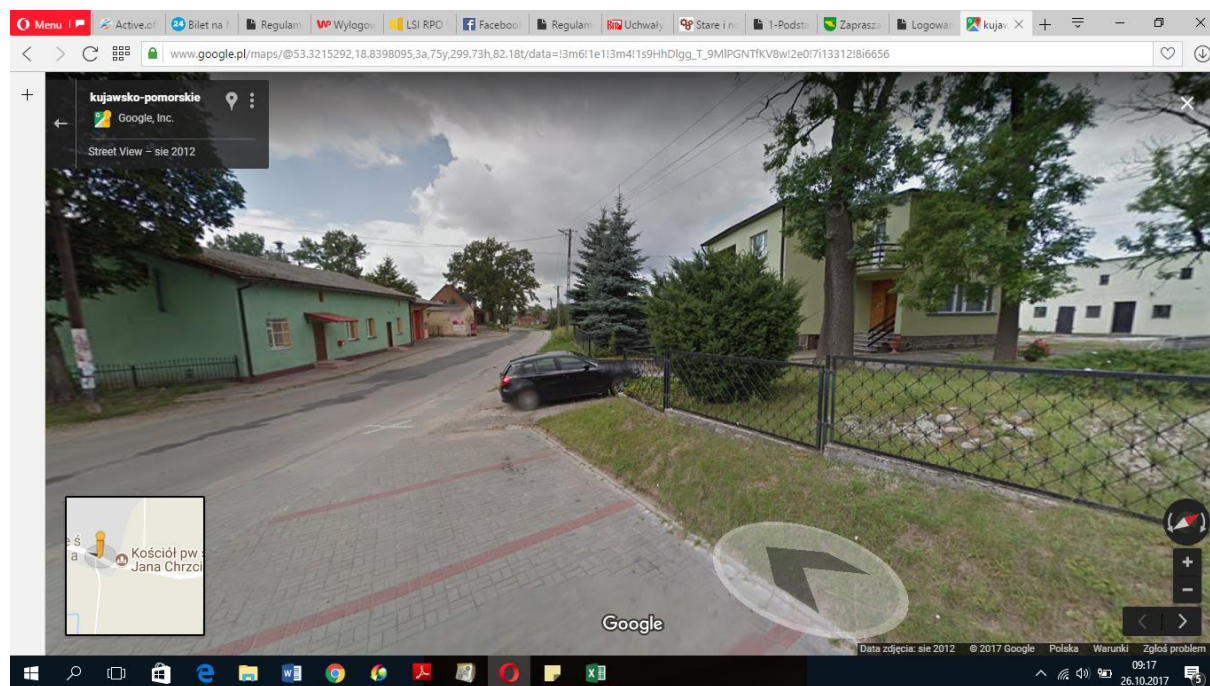
Sołectwo Kotnowo – brak chodnika



Sołectwo Mgowo – obecność chodnika



Sołectwo Nowa Wieś Królewska – obecność chodnika



Sołectwo Orłowo – brak chodnika



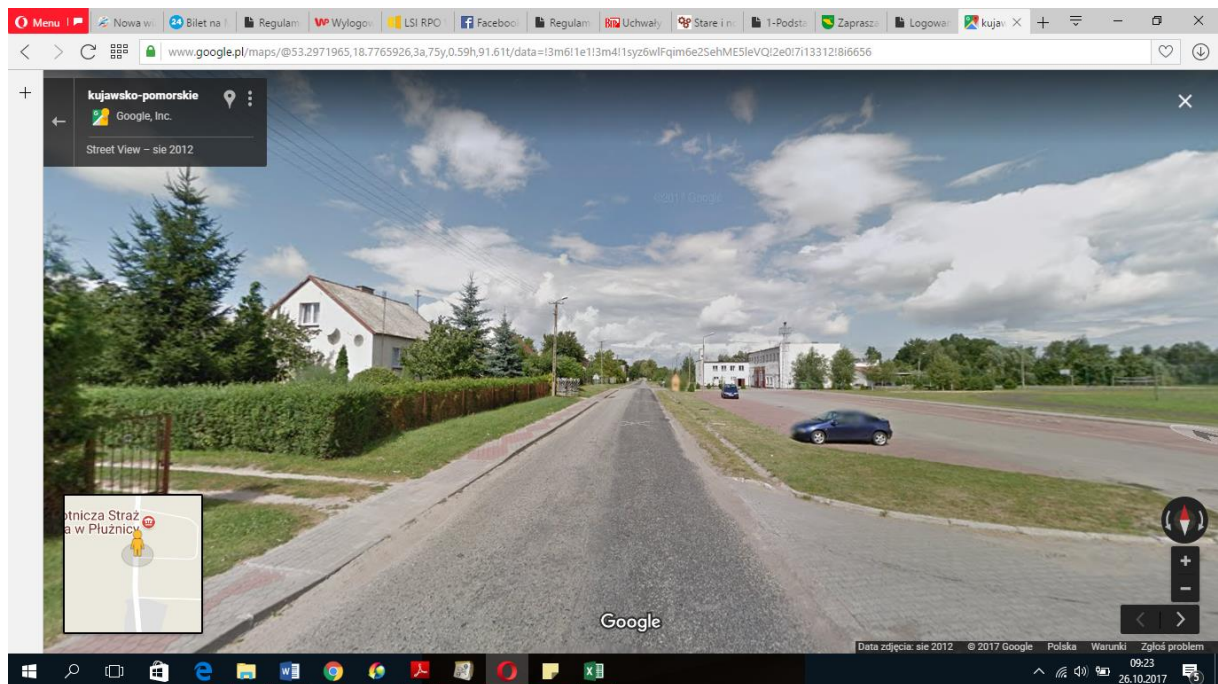
Sołectwo Ostrowo – brak chodnika



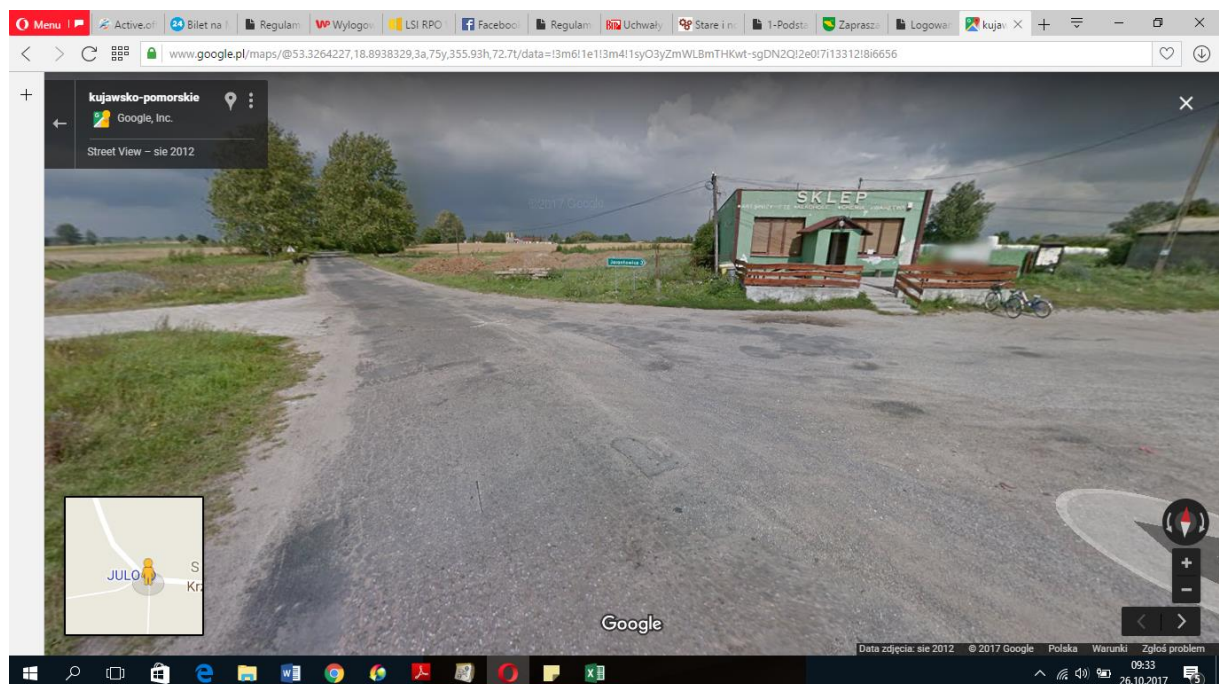
Sołectwo Płachawy – obecność chodnika



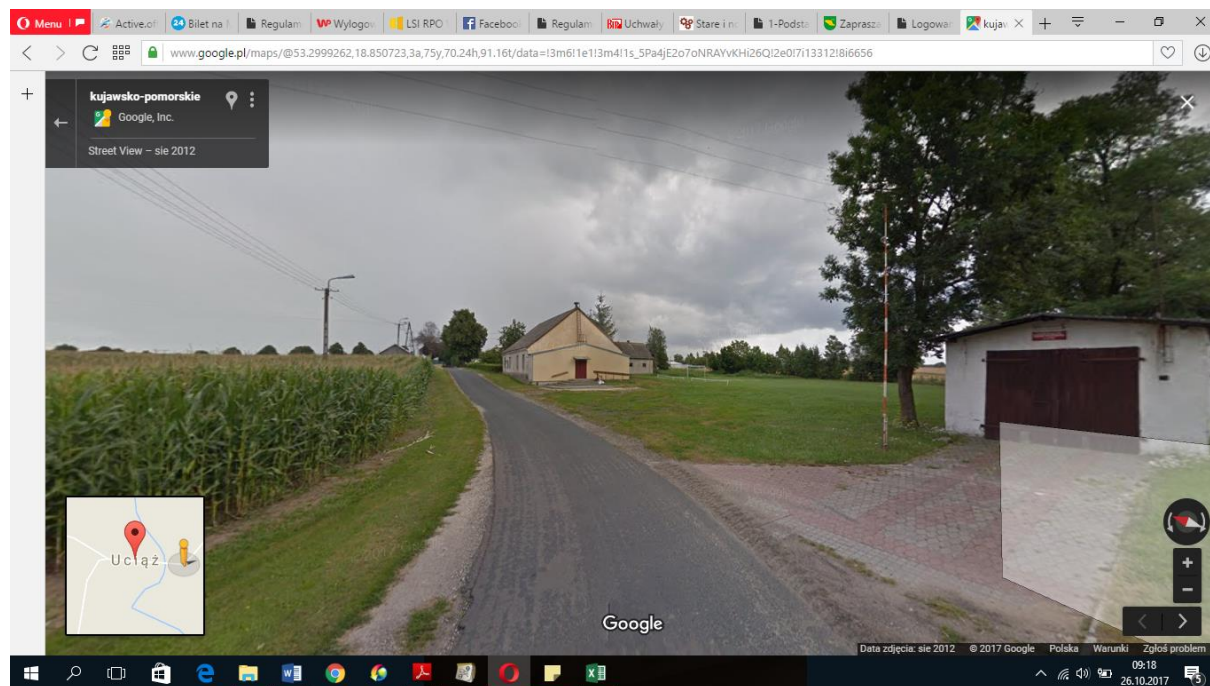
Sołectwo Płużnica – obecność chodnika



Sołectwo Pólko – brak chodnika w sołectwie



Sołectwo Uciąż – brak chodnika w sołectwie



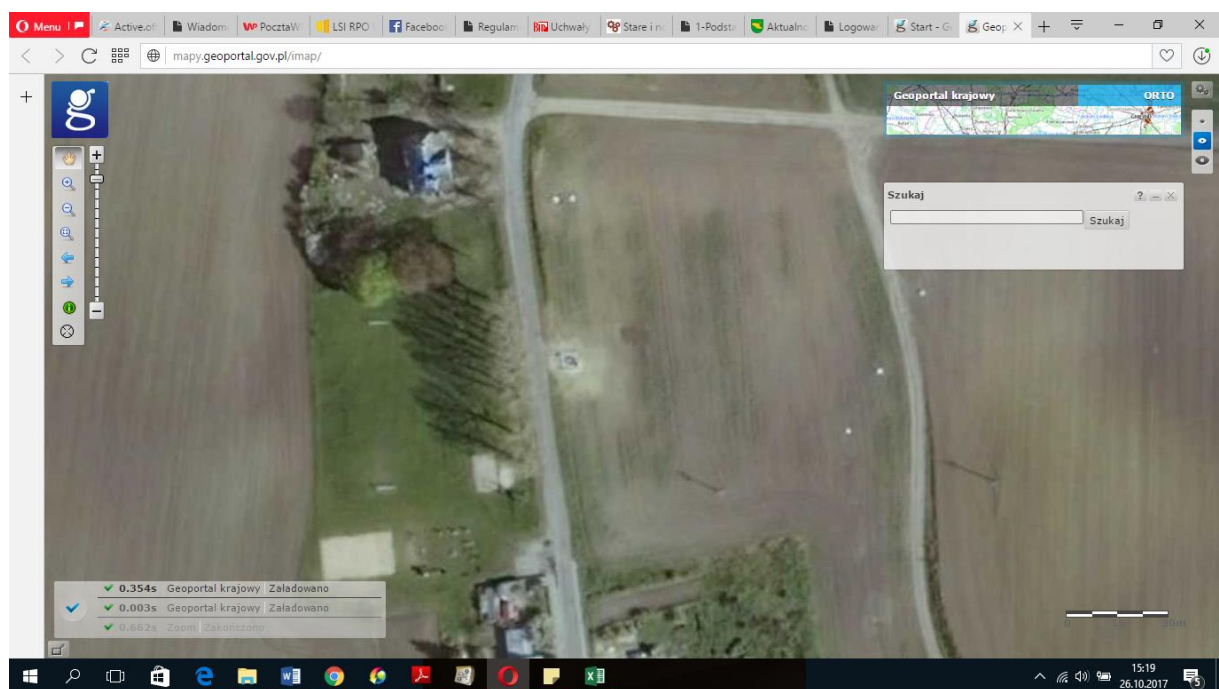
Sołectwo Wiewiórki – brak chodnika



Sołectwo Wielządz – obecność chodnika



Sołectwo Goryń – brak chodnika między boiskiem a świetlicą, sołectwo ma materiały na wybudowanie, inwestycja jest w planach





Analiza wskaźników zestawionych w powyższej tabeli wskazuje, że sołectwa, w których zidentyfikowano co najmniej 2 problemy społeczne i w których jednocześnie występuje co najmniej jeden problem pozaspółeczny są następujące: **Wiewiórki, Wielządź, Mgowo, Bartoszewice, Józefkowo, Orłowo, Bągart, Dąbrówka, Goryń.**

Sołectwa te tworzą obszar zdegradowany w Gminie Płużnica.

Liczba mieszkańców obszaru zdegradowanego wynosi łącznie 2201 mieszkańców, co stanowi 43,89% wszystkich mieszkańców gminy.

Powierzchnia obszaru zdegradowanego wynosi łącznie ha, co stanowi łącznie 1% całkowitej powierzchni gminy.

Tabela 7. Liczba mieszkańców oraz powierzchnia sołectw obszaru zdegradowanego, Gmina Płużnica 2015

Sołectwo	Liczba mieszkańców	Powierzchnia sołectwa (ha)*
Bartoszewice	161	6,2
Bągart	78	8,9
Dąbrówka	130	8,7
Goryń	162	9,8
Józefkowo	249	10,9
Mgowo	470	28,5
Orłowo	367	6,7
Wiewiórki	291	24,7
Wielządź	293	15,8
OBSZAR ZDEGRADOWANY	20201	120,2
GMINA	5015	11 932

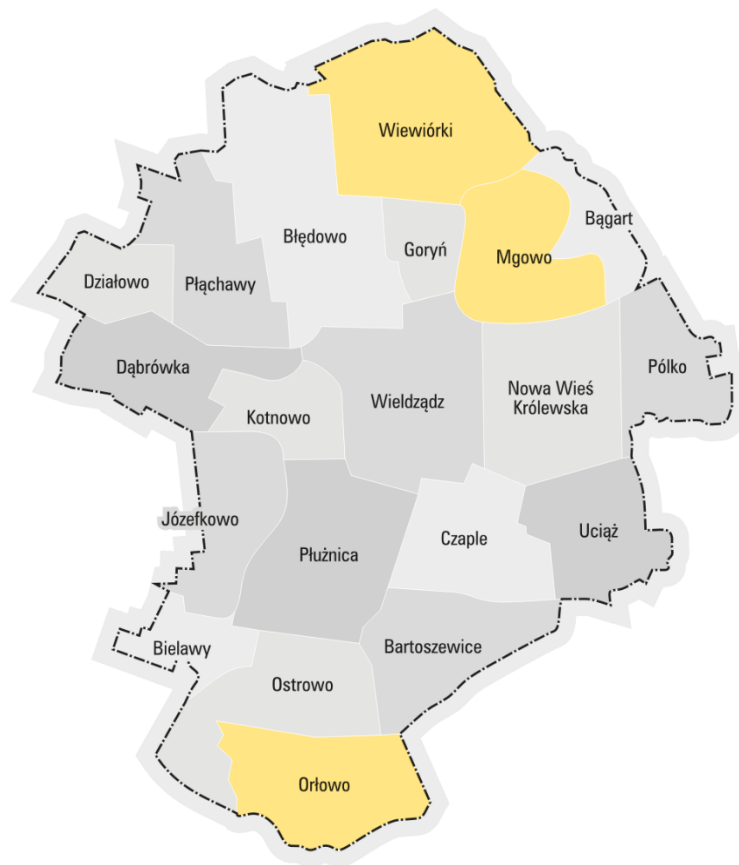
*W przypadku sołectw podano ich rzeczywistą powierzchnię według granic działek, bez gruntów rolnych, które łącznie zajmują w gminie ponad 80% powierzchni

4. Obszar rewitalizacji gminy

Zgodnie z *Zasadami programowania przedsięwzięć rewitalizacyjnych województwa kujawsko – pomorskiego* wyboru obszaru rewitalizacji z obszaru zdegradowanego dokonujemy poprzez wybór jednostek o największym natężeniu sytuacji problemowej. Oznacza to wybór jednostek o największej liczbie wskaźników osiągających wartości gorsze niż przeciętna. Do sołectw tych należą: **Mgowo, Orłowo, Wieldządz, Wiewiórki.**

Zgodnie z wytycznymi Ministerstwa Rozwoju obszar rewitalizacji nie może przekraczać 20% powierzchni gminy i 30% całościowej liczby mieszkańców, zatem proponowany obecnie obszar rewitalizacji w Gminie Płużnica należy zawęzić. Zgodnie z *Zasadami programowania przedsięwzięć* w takiej sytuacji należy wybrać część obszarów zdegradowanych, które wejdą do obszaru rewitalizacji stosując priorytetyzację. W związku z tym, że w sołectwach obszaru zdegradowanego nie ma przestrzeni zdegradowanych, które można zaadoptować na cele rozwoju gospodarczego zastosowane zostanie kolejne kryterium wskazane w *Zasadach* – efektywność działań rewitalizacyjnych ze względu na największą liczbę ludności. Miejscowości obszaru zdegradowanego o największej liczbie ludności to: Mgowo, Orłowo, Wieldządz, Wiewiórki. Łączna liczba mieszkańców sołectw obszaru zdegradowanego o największej liczbie ludności przekracza dopuszczalny próg 30% (40,7% mieszkańców gminy). Ze względu na fakt, że miejscowość Wieldządz i Wiewiórki mają bardzo zbliżoną do siebie liczbę mieszkańców, a sołectwo Wiewiórki wykazuje gorsze wskaźniki wskazujące na występowanie problemów społecznych i pozaspółecznych miejscowość Wieldządz nie zostanie włączona do obszaru rewitalizacji.

Obszar rewitalizacji Gminy Płużnica tworzą zatem sołectwa Mgowo, Orłowo, Wiewiórki. Obszar zamieszkiwany jest przez 1130 osób, co stanowi 23% wszystkich mieszkańców gminy oraz zajmuje łącznie 59,9 ha, co stanowi 0,5% całkowitej powierzchni gminy.



Rysunek 4. Obszar rewitalizacji w Gminie Płużnica. Części sołectw stanowiących obszar rewitalizacji oznaczono kolorem żółtym.

Dalszym etapem jest wybór celu dla wyznaczonego obszaru rewitalizacji.

Zgodnie z *Zasadami programowania przedsięwzięć rewitalizacyjnych województwa kujawsko-pomorskiego* należy wybrać jeden z zaproponowanych celów rewitalizacji.

Głównym celem rewitalizacji w Gminie Płużnica będzie **zwiększenie partycypacji w życiu społecznym dla społeczności w rejonach o wysokim uzależnieniu od świadczeń pomocy społecznej.**

Za obszar rewitalizacji można uznać miejscowości, w których jednocześnie spełnione są warunki:

- miejscowość wykazuje wyższy od przeciętnej w gminie wskaźnik osób w rodzinach korzystających z pomocy społecznej lub miejscowość znajduje się wśród trzech miejscowości w gminie o największej bezwzględnej liczbie osób objętych sytuacją kryzysową,
- lokalny samorząd może wykazać udokumentowane zainteresowanie prowadzeniem zajęć aktywizujących (np. przez sektor ngo).

Kryteria te spełnia 6 sołectw obszaru zdegradowanego: Bartoszewice, Bągart, Dąbrówka, Goryń, Mgowo, Orłowo, Wiewiórki, Wieldząd. Jednocześnie w Bartoszewicach, Bągarcie, Orłowie, Wiewiórkach i Wieldządzie udział osób w rodzinach korzystających z pomocy społecznej w stosunku do średniej wartości dla gminy jest najwyższy i występuje zainteresowanie działaniami aktywizującymi mieszkańców.

Wskazany cel rewitalizacji odpowiada jedynie części z zakwalifikowanych do obszaru rewitalizacji sołectw i zdiagnozowanych problemów, dlatego wskazano dodatkowe dwa autorskie cele rewitalizacji:

Cel 1: Wsparcie przedsiębiorczości i wzrost aktywizacji społeczno –zawodowej mieszkańców obszaru rewitalizacji.

Cel 2: Poprawa standardu infrastruktury rekreacyjnej, społecznej i drogowej obszaru rewitalizacji.

5. Szczegółowa diagnoza obszaru rewitalizacji

Wprowadzenie metodyczne do diagnozy

Ustawa o rewitalizacji wprowadza określenie szczegółowej diagnozy obszaru rewitalizacji. Jej opracowanie jest – zgodnie z art. 4 ust. 1 pkt 2 - konieczne do sporządzenia gminnego programu rewitalizacji. Zgodnie z art. 15 ust. 1 pkt 1 powinna ona zawierać obowiązkowo:

- analizę negatywnych zjawisk w sferze społecznej, gospodarczej, środowiskowej, przestrzenno-funkcjonalnej oraz technicznej,
- analizę lokalnych potencjałów występujących na terenie tego obszaru,
- skalę i charakter potrzeb rewitalizacyjnych.

Zgodnie z *Zasadami programowania przedsięwzięć rewitalizacyjnych* w szczegółowej diagnozie obszaru rewitalizacji skoncentrowano się na zjawiskach, które przyjmują w obszarze rewitalizacji cechy kryzysowe i zostały zdiagnozowane na etapie wyznaczania obszaru zdegradowanego i rewitalizacji w gminie.

Pogłębiona diagnoza obszaru rewitalizacji opierała się na analizie zebranych źródeł wtórnych, dotyczących obszaru rewitalizacji oraz na podstawie przeprowadzonych badań społecznych z mieszkańcami gminy, w tym przede wszystkim obszaru rewitalizacji.

W celu pogłębienia diagnozy przestrzennego rozkładu negatywnych zjawisk zastosowano następujące techniki badawcze:

- wywiady indywidualne z mieszkańcami obszaru rewitalizacji oraz przedstawicielami instytucji publicznych (7 wywiadów indywidualnych),
- wywiady grupowe z sołtysami, uczniami gimnazjum oraz przedstawicielami organizacji pozarządowych (łącznie 4 wywiady grupowe),
- ankieta w formie ankiety bezpośredniej i internetowej (wypełniona przez 61 osób, w tym 19 wypełnionych kwestionariuszy internetowych).

Diagnoza negatywnych zjawisk i czynników kryzysowych w obszarze rewitalizacji

Na etapie wyznaczania obszaru rewitalizacji w Gminie Płużnica zdiagnozowano następujące zjawiska kryzysowe występujące w obszarze rewitalizacji:

1. w sferze społecznej: problem bezrobocia, szerokiej skali korzystania z pomocy społecznej oraz niski poziom aktywności społecznej i partycypacji w życiu publicznym gminy;
2. w sferze gospodarczej: problem niskiego poziomu przedsiębiorczości mieszkańców i aktywności w sferze gospodarczej;
3. w sferze przestrzenno – funkcjonalnej: problem dostępności do miejsc aktywności mieszkańców.

W dalszej części diagnozy zjawiska te zostały szczegółowo omówione.

Analiza negatywnych zjawisk i czynników kryzysowych w sferze społecznej

Zjawisko bezrobocia

W całej gminie na koniec 2015 roku zarejestrowanych było 327 osób bezrobotnych, natomiast w obszarze rewitalizacji łącznie 127 osób (co stanowi 38,8% wszystkich bezrobotnych w gminie).

Udział osób bezrobotnych wśród mieszkańców w wieku produkcyjnym jest porównywalny dla wszystkich sołectw w obszarze rewitalizacji, wskaźnik przyjmuje zdecydowanie wyższe wartości niż średnia dla gminy.

Tabela 8. Udział osób bezrobotnych w ludności w wieku produkcyjnym

Nazwa wskaźnika	Mgowo	Orłowo	Wiewiórki	Gmina Płużnica
Udział osób bezrobotnych w ludności w wieku produkcyjnym	18%	16,9%	17,6%	10,3%

Opracowanie własne na podstawie danych Urzędu Gminy Płużnica, 2015

Więcej informacji na temat problemu bezrobocia w obszarze rewitalizacji dostarcza wskaźnik dotyczący udziału osób długotrwale bezrobotnych w gminie. Czynnikiem szczególnie wpływającym na degradację obszaru jest bezrobocie długotrwale, czyli tych mieszkańców, którzy pozostają bez pracy przez minimum 12 miesięcy. To jednocześnie grupa, którą najtrudniej zaktywizować i jednocześnie trzeba ponieść największe koszty tej aktywizacji. W całej gminie na koniec 2015 roku zarejestrowanych było 191 osób długotrwale bezrobotnych, natomiast w obszarze rewitalizacji 64 osoby (co stanowi 33,5% wszystkich długotrwale bezrobotnych w gminie).

Na podstawie zebranych danych można stwierdzić, że bezrobocie długotrwale w obszarze rewitalizacji jest problemem porównywalnym jak zjawisko bezrobocia w ogóle (osoby długotrwale bezrobotne stanowią 50,3% wszystkich bezrobotnych). Problem długotrwałego bezrobocia jest większy w Orłowie i Wiewiórkach

niż w Mgowie, a skala zjawiska w tych dwóch miejscowościach jest prawie dwukrotnie większa niż dla gminy.

Tabela 9. Udział osób bezrobotnych w ludności w wieku produkcyjnym

Nazwa wskaźnika	Mgowo	Orłowo	Wiewiórki	Gmina Płużnica
Udział osób bezrobotnych powyżej 12 miesięcy w ludności w wieku produkcyjnym	6%	12%	10%	6%

Opracowanie własne na podstawie danych Urzędu Gminy Płużnica, 2015

Z przeprowadzonych badań społecznych wynika, że bezrobocie w obszarze rewitalizacji, szczególnie w Mgowie oraz Orłowie jest znaczącym problemem. Ponieważ Gmina Płużnica jest gminą w dużej mierze rolniczą to wielu mieszkańców pracuje w rolnictwie, szczególnie w okresie prac polowych. Duża część mieszkańców znajduje zatrudnienie poza gminą. Potwierdzają to wyniki badań przeprowadzonych z mieszkańcami obszaru rewitalizacji, z których wynika, że bezrobocie dotyka w dużej mierze mężczyzn, w tym osób w młodym wieku.

Mniej więcej połowa mieszkańców pracuje na roli, a druga połowa pracuje na miejscu w firmach w Płużnicy, w Wielądzu. Pozostali poza gminą Grudziądz, Wąbrzeźno, Toruń.

Są młodzi ludzie, którzy nie pracują, stoją pod sklepem, piją i palą, głównie to mężczyźni. Są nawet dobrze ubrani. Nie chcą pracować, a żyją lepiej niż ja. To jest przykre.

Zjawisko szerokiej skali korzystania z pomocy społecznej

Dane dotyczące liczby osób korzystających z pomocy Gminnego Ośrodka Pomocy Społecznej (dalej GOPS) w Gminie Płużnica, pozwalają określić sytuację społeczną w obszarze rewitalizacji w odniesieniu do średniego stanu w gminie. Analiza wskaźnika obejmuje dane w zakresie udzielania pomocy w postaci świadczeń pieniężnych, tj. zasiłków oraz różnego rodzaju dodatków dla beneficjentów GOPS spełniających ustalone ustawowo kryterium dochodowe. Jest to jeden z najważniejszych wskaźników obrazujących sytuację kryzysową w gminie, gdyż pozwala zidentyfikować obszary zamieszkałe przez osoby będące w najtrudniejszej sytuacji społeczno-ekonomicznej oraz towarzyszące temu bezrobocie. Ubóstwo jest zjawiskiem szczególnie niepokojącym, prowadzącym często do wykluczenia z życia społecznego.

Z pomocy społecznej Gminnego Ośrodka Pomocy Społecznej w 2015 roku skorzystały 804 osoby, w samym obszarze rewitalizacji 277 osób (co stanowi 34,4% wszystkich osób korzystających z pomocy społecznej w gminie). Z danych przedstawionych w poniższej

tabeli widać, że problem pomocy w obszarze rewitalizacji jest zdecydowanie większy niż w skali całej gminy.

Tabela 10. Udział osób w gospodarstwach domowych korzystających ze środowiskowej pomocy społecznej w ludności ogółem

Nazwa wskaźnika	Mgowo	Orłowo	Wiewiórki	Gmina Płużnica
Udział osób w gospodarstwach domowych korzystających ze środowiskowej pomocy społecznej w ludności ogółem	19,6%	30,2%	25,4%	16%

Opracowanie własne na podstawie danych Urzędu Gminy Płużnica, 2015

Więcej informacji w zakresie problemu ubóstwa dostarczają dane dotyczące liczby osób w rodzinach korzystających ze świadczeń pomocy społecznej z powodu ubóstwa w Gminie Płużnica. Łącznie takich rodzin w gminie było w 2015 roku 475, natomiast w obszarze rewitalizacji 162 osoby (co stanowi 34,1% wszystkich osób w gminie korzystających ze świadczeń pomocy społecznej z powodu ubóstwa). W rewitalizowanych sołectwach osób tych jest najwięcej w porównaniu z pozostałymi miejscowościami w gminie, tym w Mgowie 56 osób, w Orłowie 52 osoby, w Wiewiórkach 54 osoby. Można zatem stwierdzić, że ubóstwo jest znaczącym problemem w obszarze rewitalizacji. Wysoki udział korzystania przez mieszkańców obszaru rewitalizacji z pomocy społecznej należy powiązać z problemem bezrobocia, który w przeważającej większości dotyczy tych samych osób.

Dodatkowym wskaźnikiem obrazującym koncentrację ubóstwa jest wyodrębniona z całkowitego strumienia świadczeń socjalnych pomoc skierowana do rodzin z dziećmi. Problem ten identyfikują dwa wskaźniki: udział dzieci do lat 17, na które rodzice otrzymują zasiłek rodzinny w ogólnej liczbie dzieci w tym wieku na danym obszarze oraz udział dzieci dożywianych w stosunku do ogółu mieszkańców do 17 roku życia.

W 2015 roku w gminie było 355 dzieci do 17 roku życia, na które rodzice otrzymywali zasiłek rodzinny, w obszarze rewitalizacji łącznie tych dzieci było 96 (co stanowi 27% wszystkich dzieci, na które rodzice otrzymywali zasiłek rodzinny).

Tabela 11. Udział dzieci do lat 17, na które rodzice otrzymują zasiłek rodzinny w ogólnej liczbie dzieci w tym wieku na danym obszarze

Nazwa wskaźnika	Mgowo	Orłowo	Wiewiórki	Gmina Płużnica
Udział dzieci do lat 17, na które rodzice otrzymują zasiłek rodzinny w ogólnej liczbie dzieci w tym wieku na danym obszarze	47%	26%	54,7%	35%

Opracowanie własne na podstawie danych Urzędu Gminy Płużnica, 2015

Zapewnienie posiłku osobom jego pozbawionym jest obowiązkowym zadaniem własnym gminy, wynikającym z ustawy o pomocy społecznej. W Gminie Płużnica program dożywiania dzieci w roku 2015 objął 339 dzieci i młodzieży, natomiast w obszarze rewitalizacji 118 (co stanowi 34,8% wszystkich dzieci dożywianych w gminie).

Z danych zestawionych w poniższej tabeli wyraźnie widać, że problem ten jest znaczący szczególnie w Orłowie oraz w Wiewiórkach.

Tabela 12. Udział dzieci dożywianych w stosunku do ogółu mieszkańców do 17 roku życia

Nazwa wskaźnika	Mgowo	Orłowo	Wiewiórki	Gmina Płużnica
Udział dzieci dożywianych w stosunku do ogółu mieszkańców do 17 roku życia	32,4%	70,6%	54,7%	33,4%

Opracowanie własne na podstawie danych Urzędu Gminy Płużnica, 2015

Badani mieszkańcy i przedstawiciele instytucji zwracają także uwagę na występowanie problemu dziedziczenia ubóstwa, który obserwują wśród mieszkańców obszaru rewitalizacji.

Mam nawet w rodzinie taki przykład, że matka nie pracowała, ma już trzecią córkę. Córka następna już ma następną rodzinę. Ani żadnego wykształcenia, ani jakichś większych perspektyw i ciągle tylko właśnie GOPS. I to takie właśnie dziedziczenie tej biedy i takiej bezradności.

Kolejna z osób badanych zaznacza, że konieczne jest zwiększenie roli i możliwości pracy asystentów rodzin, którzy pracując w środowiskach wykluczonych społecznie, z

problemami wychowawczo – opiekuńczymi i dziedziczeniem ubóstwa powinni móc w aktywny sposób pracować z takimi rodzinami nad zmianą ich sytuacji i postaw życiowych.

Żeby ci asystenci rodziny, to były osoby, które są do tego dobrze przygotowane i żeby one miały na tyle możliwości działania i narzędzia do tego żeby działać, żeby to miało jakiś sens. To nie chodzi o to, żeby tam pojawić się raz w tygodniu i sprawdzić, czy dzieci mają zeszyty, tylko żeby pracować z tą rodziną. Żeby matce, czy ojcu wyjaśnić, że to nie jest tak, że dziecko się urodzi, a potem to się samo wychowa (...). Chodzi o takiego przewodnika, który miałby jakieś doświadczenie, przygotowanie od strony psychologicznej, czy pedagogicznej i żeby tym ludziom pokazał, jak można żyć, jakie są możliwości i że oni też mogą.

Zjawisko niskiego poziomu aktywności społecznej i partycypacji w życiu publicznym gminy

Kolejną kwestią mówiącą o społecznej kondycji obszaru rewitalizacji jest aktywność społeczna i obywatelska mieszkańców.

Za miarę aktywności na obszarach wiejskich można przyjąć udział mieszkańców w zebraniach wiejskich, których celem był podział środków w ramach funduszu sołectkiego. W 2016 roku we wszystkich zebraniach wiejskich, na których mieszkańcy decydowali o przeznaczeniu środków na rzecz rozwoju swojego sołectwa wzięło udział łącznie 275 mieszkańców, co stanowi 5,48% wszystkich mieszkańców gminy i 8,68% mieszkańców w wieku produkcyjnym. W obszarze rewitalizacji osób uczestniczących w tych spotkaniach było łącznie 34: Mgowo – 11 osób, Orłowo – 11 osób, Wiewiórki – 12, co stanowi 12,3% wszystkich mieszkańców biorących udział w zebraniach. Jednocześnie frekwencja na zebraniach w sołectwach obszaru rewitalizacji jest jedną z najniższych w porównaniu z pozostałymi sołectwami (jedynie w Półku i Uciażu w zebraniach uczestniczyło mniej mieszkańców -10 osób).

Gmina ma duży potencjał społeczny i aktywizowania mieszkańców. W strukturach urzędu gminy funkcjonuje Pełnomocnik ds. współpracy z organizacjami pozarządowymi, działa Rada Pożytku Publicznego oraz Młodzieżowa Rada Gminy.

W gminie działają trzy organizacje pozarządowe na skalę regionalną, 6 organizacji działających na skalę gminną i 18 działających lokalnie, na poziomie sołectw, w tym 10 ochotniczych straży pożarnych.

W dwóch sołectwach obszaru rewitalizacji również działają lokalne organizacje – w Mgowie Stowarzyszenie Emerytów i Rencistów, w Wiewiórkach Stowarzyszenie Kobiet w Wiewiórkach.

W gminie działa także Rada Pożytku Publicznego, a organizacje pozarządowe mogą startować w konkursach na dofinansowanie działań dla organizacji pozarządowych organizowanych przez gminę.

Pomimo tych możliwości badani mieszkańcy wskazują, że w gminie, szczególnie w obszarze rewitalizacji brakuje liderów społecznych oraz zaangażowanych mieszkańców. Te deficyty uznane zostały przez osoby wypełniające ankietę za jedne z najważniejszych problemów sołectw w obszarze rewitalizacji.

Ja bym bardziej potrzebowała takiego wsparcia w różnych stowarzyszeniach czy w zwykłych mieszkańcach. Żeby dali jakiś świeży, fajny pomysł.



Wykres 1. Problemy wstępujące w sołectwach obszaru rewitalizacji
N = 61, opracowanie własne

Należy zaznaczyć, że w Gminie Płużnica centrum społecznego życia i aktywności mieszkańców stanowią świetlice wiejskie. Prawie wszystkie sołectwa w gminie posiadają własne świetlice, znajdują się one również w obszarze rewitalizacji. Badani mieszkańcy wskazują jednak, że potencjał świetlic nie jest w wystarczającym stopniu wykorzystany. W świetlicach brakuje animatora życia społecznego i oferty dla mieszkańców w różnym wieku. Utrudnione korzystanie z dostępnej infrastruktury z pewnością wpływa na obniżenie poziomu zaangażowania społecznego.

To jest chyba wszędzie, w każdym sołectwie taki problem, że nie ma właściciela świetlicy. U nas jest tylko sołtys. Gdyby ktoś chciał iść zagrać w tenisa, zagrać na komputerze, obejrzeć telewizję, to ja muszę to wszystko wydać. Moim zdaniem gmina powinna takich opiekunów jakoś opłacać i zabezpieczyć chociaż 2/3 dni w tygodniu na świetlicę.

Zajęcia w świetlicach są tylko dla dzieci, nie ma nic dla młodzieży. Nic się tu nie dzieje, nie ma gdzie wyjść, żeby się spotkać.

Mieszkańcy zapytani w ankiecie o to, co należy poprawić w obszarze rewitalizacji w pierwszej kolejności w zdecydowanej większości wskazali na potrzebę zwiększenia aktywności mieszkańców i ich integracji i współpracy oraz stworzenie oferty spędzania czasu dla mieszkańców.



Wykres 2. Czego najbardziej brakuje w sołectwach obszaru rewitalizacji? (pytanie otwarte) N = 61, opracowanie własne (im większy wyraz, tym częściej pojawiała się dana odpowiedź)



Wykres 3. Co w pierwszej kolejności poprawić w sołectwach obszaru rewitalizacji? (pytanie otwarte) N = 61, opracowanie własne (im większy wyraz, tym częściej pojawiała się dana odpowiedź)

Negatywne zjawiska w sferze społecznej – podsumowanie

Analiza obszaru rewitalizacji ujawniła wiele deficytów społecznych. W obszarze występuje silna koncentracja negatywnych zjawisk społecznych, szczególnie ubóstwa, bezrobocia i przekazywania wzorców związanych z dziedziczeniem biedy wyniesionych ze środowiska dorastania młodych ludzi.

Ponadto w przypadku sołectwa Mgowo i Orłowo mamy do czynienia ze stygmatyzacją obszaru i jego mieszkańców związaną ze spuścizną działania w tych miejscowościach PGR-ów. Od lat teren wyznaczony do interwencji zmaga się z negatywną oceną mieszkańców z innych części gminy i postrzegany jest jako część gminy o zdecydowanie większych problemach społecznych. Upadek dawnych zakładów pracy bez równoległe podjętych przez gminę działań aktywizujących zawodowo mieszkańców to główne przyczyny zdiagnozowanych problemów. Z kolei sołectwo Wiewiórki to obszar typowo rolniczy w gminie, w którym wraz ze spadkiem opłacalności prowadzenia małych gospodarstw rolnych, często związanych z pozbywaniem się ziemi wzrasta udział osób bezrobotnych i korzystających ze wsparcia pomocy społecznej.

Obszar rewitalizacji cechuje także niska aktywność społeczna i obywatelska mieszkańców. W obszarze działają organizacje pozarządowe oraz nieliczni liderzy społeczni – najczęściej sołtysi, jednak zaangażowanie samych mieszkańców w sprawy sołectw jest na niskim poziomie.

W związku z natężeniem i współwystępowaniem problemów społecznych badanego obszaru, konieczne jest zwiększenie działań z zakresu aktywizacji społecznej i wsparcia osób bezrobotnych oraz długotrwale korzystających z pomocy społecznej.

Analiza negatywnych zjawisk w sferze gospodarczej

Zapis Ustawy o rewitalizacji zwraca uwagę w szczególności na dwa rodzaje negatywnych zjawisk gospodarczych: **niski stopień przedsiębiorczości**, oraz **słabą kondycję lokalnych przedsiębiorstw**. W odniesieniu do obu zjawisk należy brać pod uwagę, że sama statystyka nie daje pełnej informacji o faktycznym stanie lokalnej gospodarki. Dane zostały przez nas uzupełnione informacjami z badań społecznych przeprowadzonych wśród mieszkańców gminy, w tym obszaru rewitalizacji.

W 2015 roku w Gminie Płużnica zarejestrowanych było 160 podmiotów gospodarczych, z czego w obszarze rewitalizacji 22: Mgowo – 5, Orłowo – 10, Wiewiórki – 6.

Poniższa tabela wskazuje na liczbę podmiotów gospodarczych osób fizycznych przypadającą na 100 osób w wieku produkcyjnym, co w pewnym wymiarze świadczy o potencjalne gospodarczym obszarze. Najniższy potencjał gospodarczy można występuje w Mgowie, najwyższy zaś w Orłowie. Sołectwa w obszarze rewitalizacji wykazują jednak mniejszy potencjał w tym obszarze niż gmina.

Tabela 13. Liczba zarejestrowanych pod. gosp. osób fizycznych na 100 mieszkańców w wieku produkcyjnym

Nazwa wskaźnika	Mgowo	Orłowo	Wiewiórki	Gmina Płużnica
Liczba zarejestrowanych pod. gosp. osób fizycznych na 100 mieszkańców w wieku produkcyjnym	1,73	4,13	3,11	5,02

Opracowanie własne na podstawie danych Urzędu Gminy Płużnica, 2015

Badani mieszkańcy obszaru rewitalizacji wskazują, że dostępność do sklepów i usług jest na zadowalającym poziomie, mogą zaspokoić swoje podstawowe potrzeby. Jednocześnie dostrzegają, że sołectwa są zbyt małe, aby mógł utrzymać się w nich jakiś lokalny biznes czy usługi, z których mieliby korzystać jedynie mieszkańcy obszaru rewitalizacji czy gminy.

Takie najbardziej podstawowe potrzeby, to są zaspokojone, jednak tych sklepów jest sporo, są apteki. No i blisko jest do większych ośrodków. Nie ma chyba sensu, żeby tu tworzyć coś większego. Były próby, fryzjer, był nawet gabinet kosmetyczny w Płużnicy, ale jakoś chyba za mało klientów było, bo jednak to się nie utrzymało. Po prostu dookoła jest więcej.

Jednocześnie mieszkańcy zwracają uwagę, że w gminie są miejscowości, w których nie ma sklepów. Brakuje także sklepu mięsnego, warzywnego oraz targowiska.

Negatywne zjawiska w sferze gospodarczej – podsumowanie

Analizy negatywnych zjawisk gospodarczych w obszarze rewitalizacji Gminy Płużnica nie można dokonywać w oderwaniu od analizy społecznej obszaru. Czynnikiem, który zdecydowanie wpływa na kondycję gospodarczą badanego obszaru i jego potencjał jest odsetek osób bezrobotnych z najniższym wykształceniem. W obszarze rewitalizacji dużym problemem jest wysokie natężenie osób bezrobotnych z najniższym wykształceniem, co najczęściej oznacza niskie kwalifikacje zawodowe. Nisko wykwalifikowani pracownicy pochodzący w dużej mierze z rodzin wykluczonych i dotkniętych problemem ubóstwa nie rokują dobrze w kontekście rozwoju gospodarczego obszaru. Należy także zauważyć, że jednym z problemów, który także wpływa na stan gospodarczy obszaru jest niski stopień przedsiębiorczości mieszkańców. Wynika on w dużej mierze z przekazywania wzorców związanych z dziedziczeniem biedy i braku impulsów do zmian.

W związku ze stosunkowo wysokim poziomem bezrobocia w obszarze rewitalizacji i niskim poziomem wykształcenia osób bezrobotnych należy wzmacniać potencjał przedsiębiorczy mieszkańców i w nim upatrywać potencjału gospodarczego obszaru rewitalizacji.

Analiza negatywnych zjawisk w sferze przestrzenno – funkcjonalnej i technicznej

Analiza negatywnych zjawisk w sferze przestrzenno – funkcjonalnej dokonana została pod kątem dostępności oraz stanu publicznej infrastruktury aktywizacji społecznej w obszarze rewitalizacji.

Wszystkie sołectwa obszaru rewitalizacji posiadają świetlice wiejskie. Świetlica w Orłowie jest w bardzo dobrym stanie technicznym, natomiast świetlica w Wiewiórkach jest w stanie przeciętnym – pomieszczenia wymagają remontu, a sam budynek termomodernizacji. W najgorszym stanie znajduje się świetlica w Mgowie, która obecnie nie nadaje się do użytkowania – wymaga kapitalnego remontu oraz powiększenia.



Fotografia 1. Budynek świetlicy wiejskiej w Mgowie

Warto jednak zauważyć, że świetlice nie są w pełni dostępne dla mieszkańców – lokale są głównie udostępniane okazjonalnie na potrzeby organizacji lokalnych wydarzeń, pojedynczy mieszkańcy mogą korzystać z świetlic po udostępnieniu lokalu przez sołtysa. W przypadku Wiewiórek i Orłowa świetlice dostępne są również przez 15 godzin w miesiącu jako zorganizowana forma spędzania czasu dla dzieci w wieku szkolnym.

W Mgowie, Orłowie oraz Wiewiórkach dostępne są również inne lokale i instytucje, które mogą stanowić miejsca aktywności i spotkań mieszkańców. W Mgowie jest to lokal Stowarzyszenie Emerytów i Rencistów - lokal dostępny tylko dla członków stowarzyszenia wymaga kapitalnego remontu, w Orłowie – Centrum Edukacji Ekologicznej, w Wiewiórkach - była szkoła podstawowa.

Należy jednak zaznaczyć, że potencjał tych miejsc nie jest wykorzystywany – oferta oraz dostępność miejsc dla mieszkańców jest na niskim poziomie lub miejsca te w ogóle nie są dostępne.

Należy w tym miejscu zauważyć, że brak dostępności do miejsc spotkań mieszkańców wpływa na poziom ich aktywności i zaangażowania społecznego.

Każde sołectwo w obszarze rewitalizacji wyposażone jest także w siłownię zewnętrzną, boisko do piłki nożnej oraz plac zabaw, w Orłowie i Mgowie znajduje się także boisko do piłki siatkowej. Infrastruktura sportowa i rekreacyjna wymaga doposażenia i renowacji, dostosowania na przykład siłowni zewnętrznej do potrzeb seniorów, a placów zabaw i boisk w ławki.



Fotografia 2. Teren boiska przy szkole w Wiewiórkach



Fotografia 3. Plenerowe miejsce spotkań mieszkańców w Mgowie

Warto przywołać w tym miejscu jeszcze raz wyniki ankiety, w której mieszkańcy zwrócili uwagę, że dużym problemem jest także stan infrastruktury drogowej oraz brak oferty spędzania czasu dla różnych grup mieszkańców.

Które z wymienionych niżej problemów występują w sołectwach?



Wykres 4. Najważniejsze problemy w sołectwach obszaru rewitalizacji
N = 61, opracowanie własne

Dużym problemem jest natomiast dostępność do świetlic, terenów sportu, rekreacji i miejsc zabaw dla dzieci. W sołectwach obszaru rewitalizacji, szczególnie w Orłowie i Wiewiórkach brakuje przejść dla pieszych i chodnika, aby bezpiecznie dotrzeć do miejsc spotkań mieszkańców.

Generalnie mieszkańcy zauważają jednak dużą poprawę w zakresie infrastruktury drogowej w całej gminie.

Od 4 lat wójt działa w sprawie poprawy jakości dróg, idzie to w dobrym kierunku. Parę lat temu było widać różnicę między miejscowościami, natomiast obecnie takie różnice się zacierają. Jedyne charakterystyczna zabudowa często zdradza, że to kolejna gmina. Z drogami zawsze był problem, zawsze był i zawsze jest, zawsze jest co naprawiać.

Dużym problemem, na który zwracają uwagę mieszkańcy jest komunikacja wewnątrz gminy oraz do większych miejscowości. Kwestia komunikacji zdaniem mieszkańców może utrudniać mieszkańcom podejmowanie pracy oraz aktywne uczestnictwo w życiu społecznym.

Mieszkańcy radzą sobie z tym problemem podwożąc się wzajemnie i korzystając z autobusów szkolnych. Wskazują brak komunikacji jako duży problem funkcjonalny nie tylko obszaru rewitalizacji ale całej gminy.

Jak ktoś nie ma samochodu, to nawet trudno mu pracować, bo nie ma jak dojechać do Wąbrzeźna.

Negatywne zjawiska przestrzenno – funkcjonalne i techniczne - podsumowanie

Obszar rewitalizacji Gminy Płużnica cechuje wysoki potencjał przestrzenno – funkcjonalny. Dostępna publiczna infrastruktura aktywizacji mieszkańców w dużej mierze wymaga doinwestowania i zagospodarowania a przede wszystkim *nowego otwarcia* i pokazania nowych możliwości wykorzystania dostępnych miejsc. Negatywne zjawiska przestrzenno-funkcjonalne silnie oddziałują na aspekty społeczne obszaru rewitalizacji – niski poziom integracji, niski poziom przepływu różnych wzorców, dlatego podjęte przedsięwzięcia rewitalizacyjne należy rozpatrywać także w kategoriach dowartościowania mieszkańców oraz zmniejszenia wykluczenia obszaru rewitalizacji w postrzeganiu przez pozostałych mieszkańców gminy.

Zdiagnozowano także deficyty w zakresie infrastruktury drogowej, szczególnie w kwestiach bezpieczeństwa, dostępności do miejsc aktywności mieszkańców oraz komunikacji obszaru rewitalizacji z pozostałymi miejscowościami w gminie i miejscowościami ościennymi.

Należy pamiętać, że dobrze zagospodarowana przestrzeń publiczna podnosi jakość życia mieszkańców, zwiększa poczucie bezpieczeństwa w danym obszarze, wzmacnia więzi społeczne i tworzenie wspólnot lokalnych. Dobrze zagospodarowana przestrzeń publiczna zwiększa atrakcyjność danego obszaru poprawiając także jego wizerunek.

Ze względu na występowanie zdiagnozowanych problemów przestrzenno - funkcjonalnych wskazane są działania zwiększające aktywność społeczną i gospodarczą mieszkańców obszaru zdegradowanego, rozumiane jako przywrócenie funkcji społecznych w obszarze zdegradowanym, które zapobiegałyby pogłębieniu dalszej degradacji przestrzenno-funkcjonalnej obszaru oraz w konsekwencji wzmocniły jego funkcje społeczne.

Analiza negatywnych zjawisk w sferze środowiskowej

Za wskaźnik w sferze środowiskowej uznano udział gospodarstw domowych wyposażonych w zbiorniki bezodpływowe i przydomowe oczyszczalnie wśród ogółu gospodarstw domowych w Gminie Płużnica. Brak podłączenia budynków mieszkalnych do sieci wodno – kanalizacyjnej lub brak przydomowych oczyszczalni w dużej mierze obniżają jakość środowiska w gminie.

Z instalacji wodociągowej korzysta 99,7% mieszkańców gminy, natomiast z instalacji kanalizacyjnej 42,4%. Wynika z tego, że ponad połowa mieszkańców gminy korzysta z przydomowych oczyszczalni lub szamb.

Wszystkich przydomowych oczyszczalni ścieków w gminie w 2015 roku było 147, w obszarze rewitalizacji 19: 17 w Wiewiórkach, 1 w Mgowie oraz 1 w Orłowie (co stanowi łącznie 12,9% wszystkich przydomowych oczyszczalni w gminie).

Natomiast zbiorników bezodpływowych w gminie było 469, z czego 56 w obszarze rewitalizacji: 53 w Wiewiórkach, 2 w Mgowie i 1 w Orłowie (co stanowi łącznie 11,9% wszystkich przydomowych oczyszczalni w gminie).

Z danych zestawionych w poniższej tabeli wyraźnie widać, że kwestia podłączenia gospodarstw domowych w gminie do kanalizacji jest nadal znaczącym problemem. W Mgowie i Orłowie problem ten właściwie nie występuje, ponieważ w dużej mierze są to miejscowości o zwartej zabudowie, w której znaczną część stanowią bloki mieszkalne. W Wiewiórkach kwestia kanalizacji jest dużym problemem.

Tabela 14. Udział gospodarstw domowych wyposażonych w zbiorniki bezodpływowe i przydomowe oczyszczalnie wśród ogółu gospodarstw domowych

Nazwa wskaźnika	Mgowo	Orłowo	Wiewiórki	Gmina Płużnica
Udział gospodarstw domowych wyposażonych w zbiorniki bezodpływowe wśród ogółu gospodarstw domowych	2%	0,97%	67,9%	35,88%
Udział gospodarstw domowych wyposażonych w przydomowe oczyszczalnie wśród ogółu gospodarstw domowych	1%	0,97%	21,79%	11,24%

Opracowanie własne na podstawie danych Urzędu Gminy Płużnica, 2015

Ponadto z rozmów z mieszkańcami wynika, że dużym problemem obszaru rewitalizacji i całej gminy jest zanieczyszczenie powietrza dymami z gospodarstw domowych. Dotyczy to szczególnie sołectw, w których dominuje zabudowa jednorodzinna – w przypadku obszaru rewitalizacji Wiewiórek. Z relacji badanych wynika, że wielu mieszkańców pali śmieciami i plastikiem, niejednokrotnie jest to podyktowane kwestiami ekonomicznymi.

Kolejnym problemem środowiskowym występującym w gminie jest obecność wyrobów zawierających azbest na terenie gminy.

Wykaz ilości azbestu i wyrobów zawierających azbest na terenie Gminy Płużnica przedstawia poniższa tabela.

W sołectwach w obszarze rewitalizacji ilość azbestu jest zróżnicowana. Największy problem z azbestem występuje w Mgowie i jest powyżej średniej ilości dla gminy, natomiast najmniejszy w Orłowie.

Tabela 15. Ilość azbestu i wyrobów zawierających azbest

Nazwa wskaźnika	Mgowo	Orłowo	Wiewiórki	Gmina Płużnica
Ilość azbestu i wyrobów zawierających azbest (m kw.)	19 252,00	1 021,00	11 092,00	12 141,71

Opracowanie własne na podstawie danych Urzędu Gminy Płużnica, 2015

Problemy środowiskowe nie zostały uznane za kluczowe problemy dla obszaru rewitalizacji, dlatego też nie znajdują odzwierciedlenia w celach i działaniach rewitalizacyjnych.

Skala i charakter potrzeb rewitalizacyjnych

Wszystkie sołectwa tworzące obszar rewitalizacji charakteryzuje podobna skala problemów społecznych i pozaspółecznych.

Do zidentyfikowanych problemów społecznych należy bezrobocie, w tym bezrobocie długotrwałe, które we wszystkich sołectwach stanowi problem podobnej skali.

Kolejnym zdiagnozowanym problemem jest wysoki udział mieszkańców długotrwałe korzystających z pomocy społecznej – najwięcej osób korzysta ze wsparcia w Orłowie i Wiewiórkach, nieco mniej w Mgowie. Problemem tym dotknięte są całe rodziny, w tym dzieci, które narażone są na dziedziczenie mechanizmu wyuczonej bezradności. Problem ten dotyczy największej liczby dzieci w Mgowie, kolejno w Wiewiórkach, w Orłowie występuje w mniejszej skali.

Wszystkie sołectwa cechuje niski poziom aktywności społecznej i partycypacji w życiu publicznym gminy oraz niski poziom przedsiębiorczości i aktywności w sferze gospodarczej. Na sytuację kryzysową w tych sferach funkcjonowania obszaru rewitalizacji wpływa niska skuteczność podejmowanych dotychczas działań aktywizujących oraz obecność niewielu liderów społecznych i działań integrujących mieszkańców.

W obszarze rewitalizacji zidentyfikowano także problemy związane z dostępnością do miejsc aktywności mieszkańców. Problem ten występuje w największej skali w Wiewiórkach, w nieco mniejszej w pozostałych sołectwach.

W związku ze zdiagnozowanymi deficytami należy podjąć ściśle ukierunkowane działania skierowane do określonych grup mieszkańców obszaru rewitalizacji – osób bezrobotnych i rodzin trwale korzystających ze wsparcia pomocy społecznej. Należy także wzmocnić potencjał mieszkańców obszaru rewitalizacji poprzez ich aktywizację społeczno – zawodową, co przyczyni się do podniesienia poziomu przedsiębiorczości i kapitału społecznego wśród mieszkańców obszaru.

Problemem, na który należy zwrócić uwagę jest także udział mieszkańców korzystających ze wsparcia pomocy społecznej. Doraźne rozwiązanie problemu nie należy do zadań najłatwiejszych, jednak w tym kontekście gmina powinna zwrócić uwagę na działania,

które pozwolą ograniczyć zjawisko powielania schematu wyuczonej bezradności przez najmłodszych mieszkańców gminy. Narzędzia, które posiada gmina, w postaci działających organizacji pozarządowych, dostępnych świetlic wiejskich i doświadczenia w realizacji wielu projektów wydają się być potencjałem, który można w tym celu wykorzystać.

Lokalne potencjały występujące na terenie obszaru rewitalizacji

Kluczowe potencjały obszaru rewitalizacji, których wykorzystanie przyczyni się do realizacji procesu rewitalizacji to między innymi:

- potencjał istniejącej infrastruktury aktywności mieszkańców (świetlice wiejskie i inne budynki, które mogą być wykorzystane na cele aktywizacji społecznej),
- doświadczenie organizacji pozarządowych i obecnych liderów społecznych, w tym przede wszystkim sołtysów, w pracy ze społecznością lokalną,
- doświadczenie gminnych instytucji w działaniach na rzecz osób bezrobotnych i wykluczonych społecznie,
- zwarta zabudowa sołectw obszaru rewitalizacji (Mgowo i Orłowo).

6. Wizja stanu obszaru rewitalizacji po przeprowadzeniu rewitalizacji

Zaplanowana interwencja w obszarze rewitalizacji Gminy Płużnica ma na celu zmniejszenie zdiagnozowanych głównych problemów tej części gminy: bezrobocia, długotrwałego korzystania z pomocy społecznej, dziedziczenia mechanizmu wyuczonej bezradności, niskiego poziomu aktywności społecznej i gospodarczej oraz niskiego poziomu dostępności do miejsc aktywności mieszkańców.

Zaplanowana interwencja w obszarze rewitalizacji zakłada realizację działań ukierunkowanych głównie na zwiększenie kompetencji zawodowych i społecznych mieszkańców obszaru.

Część zaplanowanych działań rewitalizacyjnych ukierunkowana będzie na wsparcie konkretnych grup mieszkańców – osób bezrobotnych i rodzin korzystających z pomocy społecznej. Do tych grup skierowane będą działania pomagające w powrocie na rynek pracy (szkolenia, organizacja staży u lokalnych pracodawców, bieżące wsparcie w powrocie na rynek pracy i utrzymaniu pracy) oraz działania aktywizujące dzieci i młodzież z rodzin wykluczonych społecznie, których celem będzie kształtowanie i wzmacnianie postawy przedsiębiorczej.

Kolejną grupą mieszkańców, do których kierowane będą działania rewitalizacyjne są obecni oraz potencjalni liderzy społeczni. Do tych mieszkańców skierowane będą działania skoncentrowane na wzmocnieniu i rozwoju ich postawy przedsiębiorczej (szkolenia, bieżące wsparcie merytoryczne w prowadzeniu inicjatyw społecznych, inkubator przedsiębiorczości, wsparcie finansowe w działaniach społecznych), które

docelowo mają doprowadzić do podejmowania przez tych mieszkańców inicjatyw społecznych i biznesowych w obszarze rewitalizacji.

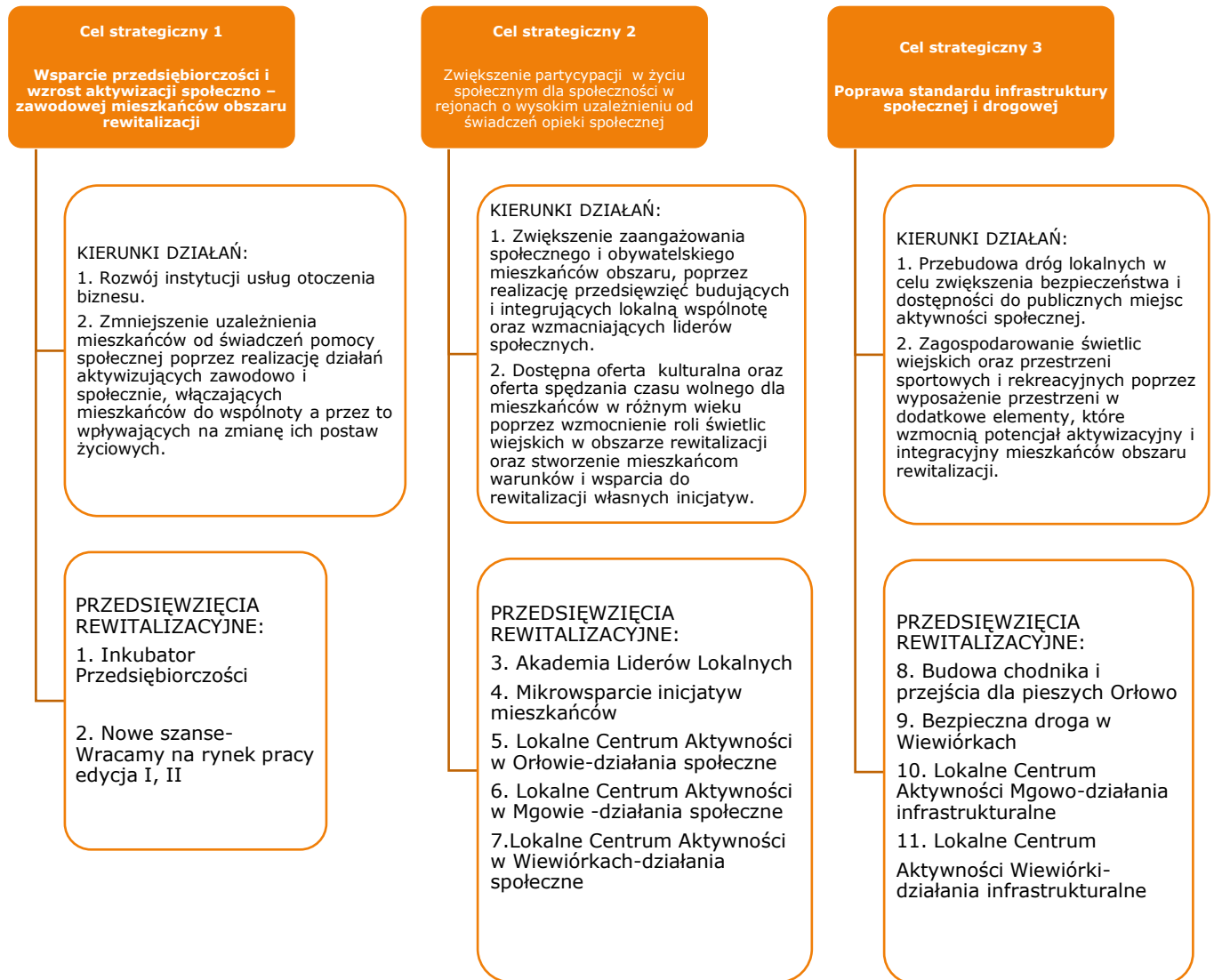
Planowane są także działania skierowane do wszystkich mieszkańców obszaru rewitalizacji, których celem jest wzmocnienie ich poziomu aktywności i integracji społecznej, wzmocnienie kapitału społecznego obszaru. Działania te będą skoncentrowane na zwiększeniu dostępności do miejsc aktywności mieszkańców (inwestycje poprawiające bezpieczeństwo dróg prowadzących do świetlic wiejskich) oraz rozwoju działalności tych miejsc (poprawa infrastruktury, organizacja działań wzmacniających aktywność społeczną mieszkańców i organizacja czasu wolnego sprzyjająca integracji mieszkańców).

Zaplanowana interwencja w obszarze rewitalizacji ma spowodować, że w **roku 2023 sołectwa Mgowo, Orłowo i Wiewiórki w Gminie Płużnica będą prężnie działającymi sołectwami z dostępną i atrakcyjną publiczną infrastrukturą aktywności i integracji mieszkańców, w tym także przyjazną i bezpieczną przestrzenią publiczną.**

Mieszkańców obszaru rewitalizacji będzie wyróżniała aktywność społeczna i przedsiębiorczość, która będzie przejawiać się w licznie podejmowanych inicjatywach społecznych i biznesowych.

7. Cele rewitalizacji oraz odpowiadające im kierunki działań służące eliminacji lub ograniczeniu negatywnych zjawisk

Cele, kierunki oraz przedsięwzięcia rewitalizacyjne dla obszaru rewitalizacji Gminy Płużnica prezentuje poniższe drzewo ustaleń.



8. Lista planowanych projektów/przedsięwzięć rewitalizacyjnych

8.1. Główne (podstawowe) przedsięwzięcia rewitalizacyjne

Typ projektu: S (społeczny), T (techniczny), PF (przestrzenno-funkcjonalny)

Opis projektu									
Obszar rewitalizacji (nr, nazwa)	Przedsięwzięcie (nr, nazwa)	Projekt (nr, nazwa)	Typ projektu	Podmiot/y realizujący/e projekt	Zakres realizowanych zadań	Lokalizacja (miejsce przeprowadzenia danego projektu)	Szacowana wartość projektu (zł)	Prognozowane rezultaty	Sposób oceny i zmierzenia rezultatów w odniesieniu do celów rewitalizacji
1	2	3	4	5	6	7	8	9	10
Cel 1: Wsparcie przedsiębiorczości i wzrost aktywizacji społeczno-zawodowej mieszkańców obszaru rewitalizacji									
1. Orłowo 2. Mgowo 3. Wiewiórki	1. Płużnicki Inkubator Przedsiębiorczości	1. Płużnicki Inkubator Przedsiębiorczości	S T	Towarzystwo Rozwoju Gminy Płużnica	1. Remont i wydzielenie 5 pomieszczeń - siedzibę dla 5 przedsiębiorców. 2. Szkolenia i usługi doradcze, w tym osób fizycznych (start up-ów) i przedsiębiorców z poza inkubatora. Zakres tematyczny	Płużnica-siedziba Towarzystwa Rozwoju Gminy Płużnica	494 117,65 zł	liczba wspartych inkubatorów przedsiębiorczości – 1 liczba przedsiębiorstw korzysta	Miesięczne raporty z działalności Inkubatora Karty usług doradczych

				<p>szkoleń: ABC przedsiębiorczości, rachunkowość w firmie</p> <p>Zakres doradztwa: administracyjno-prawne aspekty rozpoczynania, prowadzenia i zawieszania lub zamykania działalności gospodarczej, marketing przedsiębiorstwa, polityka finansowa przedsiębiorstwa, aspekty podatkowe, rachunkowość, zatrudnianie pracowników, świadczenie usług na odległość, w tym elektronicznych, systemy jakości ISO 9001 i HACCP oraz inne określone w diagnozie systemu jakości, rozwój zasobów ludzkich, wykorzystywanie technologii informacyjnych,</p>			<p>jących z usług świadczonych przez inkubatory przedsiębiorcy - 6</p>	
--	--	--	--	---	--	--	--	--

					ochronę interesów klientów, konsumentów (wykorzystanie BIK, baz ZBP, baza UOKiK), możliwość uzyskania finansowania działalności z różnych źródeł, wymogi ochrony środowiska w działalności przedsiębiorstw, prawo zamówień publicznych, zakres korzystania z bazy CEIDG, platformy ePUAP, podpisu elektronicznego, profilu zaufanego ePUAP.				
1. Orłowo 2. Mgowo 3. Wiewiórki	2. Nowe szanse- Wracamy na rynek pracy edycja I, II	2. Nowe szanse- Wracamy na rynek pracy edycja I, II	S	Gminny Ośrodek Pomocy Społecznej, Powiatowy Urząd Pracy w Wąbrzeźnie	Projekt skierowany jest do grupy 60 osób, podopiecznych gminnego ośrodka pomocy społecznej, zagrożonych wykluczeniem społecznym, ubóstwem, dotkniętych bezrobociem lub pozostających bez	obszar rewitalizacji - Orłowo, Mgowo, Wiewiórki + pozostała część gminy	1 442 352, 00	60 os./ edycja łącznie 120 osób objętych wsparciem, w tym co najmniej 48 % osób z	listy obecności w trakcie trwania szkoleń i warsztatów sprawozdania z odbytych staży zawodowych raporty

				<p>zatrudnienia i nieaktywnych zawodowo. W tym będą osoby, które zostały zakwalifikowane do trzeciej grupy bezrobotnych w PUP.</p> <p>Składać się będzie z 3 etapów, które obejmują:</p> <p>1. Wzrost kompetencji zawodowych u 60 BO poprzez realizację działań PUP w Wąbrzeźnie na podstawie porozumienia o realizacji Programu Aktywizacja i Integracja, w tym pracę trenera z osobą bezrobotną opartą na mentoringu i coaching.</p> <p>2. Podwyższenie kompetencji społecznych w zakresie poszukiwania pracy (uczestnictwo w</p>			<p>obszaru rewitalizacji</p> <p>Liczba osób zagrożonych ubóstwem lub wykluczeniem społecznym, które uzyskały kwalifikacje po opuszczeniu programu - 100, w tym co najmniej 48 % z obszaru rewitalizacji</p> <p>Liczba osób</p>	<p>trenerów z pracy z uczestnikami</p> <p>badanie losów uczestników</p>
--	--	--	--	---	--	--	--	---

					<p>warsztatach poświęconych m.in. określeniu mocnych stron, zainteresowań i talentów osoby bezrobotnej, przełożenia tych umiejętności na cechy poszukiwane na rynku pracy, umiejętności poszukiwania).</p> <p>3. Odbycie staży zawodowych przez 30 BO u lokalnych i regionalnych pracodawców.</p>			<p>zagrożonych ubóstwem lub wykluczeniem społecznym pracujących po opuszczeniu programu (łącznie z pracującymi na własny rachunek) – 36 osób, w tym 16 % osób z obszaru rewitalizacji</p>	
Cel 2: Zwiększenie partycypacji w życiu społecznym dla społeczności w rejonach o wysokim uzależnieniu od świadczeń opieki społecznej									
1. Orłowo	3. Akademia Liderów Lokalnych	3. Akademia Liderów Lokalnych	S	Urząd Gminy Płużnica we współpracy z	Podniesienie aktywności społecznej i obywatelskiej	obszar rewitalizacji - Orłowo,	15 000,00 zł	co najmniej 12 osób	Listy obecności ze szkoleń,

Mgowo 3. Wiewiórki			ngo's	<p>mieszkańców obszaru rewitalizacji poprzez wzmocnienie lokalnych liderów.</p> <p>Przedsięwzięcie składać się będzie z następujących działań:</p> <ol style="list-style-type: none"> 1. Diagnozy potencjału lokalnych liderów i osób posiadających cechy lidarskie. 2. Realizacji cyklu warsztatów, szkoleń wspierających liderów (wsparcie mentorskie, coaching dla liderów, wizyty studyjne). 3. Działania włączające Liderów do współpracy z lokalną społecznością. <p>Realizacja wspólnych działań we współpracy z animatorem społeczno-kulturalnym, NGO z Gminy Płużnica.</p> <p>Włączanie w realizację</p>	Mgowo, Wiewiórki		z obszaru rewitalizacji objętych szkoleniem	warsztatów, Sprawozdanie z realizacji
--------------------------	--	--	-------	--	---------------------	--	---	--

					działań angażujących społeczność lokalną – np. zaprogramowanie i realizacja procesów związanych z partycypacyjnym planowaniem przestrzeni do wspólnego spędzania czasu.				
1. Orłowo 2. Mgowo 3. Wiewiórki	4. Mikrowsparcie inicjatyw mieszkańców	4. Mikrowsparcie inicjatyw mieszkańców	S	Urząd Gminy Płużnica we współpracy z ngo's	Działanie wspierające aktywność i integrację mieszkańców. Zakłada wsparcie działań mieszkańców z zakresu: kultury, animacji, rozrywki, integracji społecznej i innych (w zależności od potrzeb mieszkańców). Zgłoszone przedsięwzięcie, pomysł powinien służyć innym mieszkańcom. Wysokość grantu od 500 zł do 2000 zł. Przyznanie grantu odbywać się będzie w procedurze uproszczonego	obszar rewitalizacji : Orłowo, Mgowo, Wiewiórki i pozostała część gminy	120 000 zł	6 minigrantów/rok	sprawozdania ze zrealizowanych przez mieszkańców inicjatyw

					<p>konkursu dla nieformalnych grup mieszkańców. W konkursie będą mogli brać udział wszyscy mieszkańcy gminy, preferencyjnie mieszkańcy obszaru rewitalizacji. Dodatkowe punkty będą przyznawane za działania skierowane do dzieci i młodzieży pochodzących z rodzin wykluczonych społecznie.</p>				
1. Orłowo	5. Lokalne Centrum Aktywności Orłowo - działania społeczne	5. Centrum Integracji Mieszkańców- działania społeczne	S	Urząd Gminy Płużnica, Sołectwo Orłowo, ngo's	<p>Realizacja działań w świetlicy wiejskiej (Lokalnym Centrum Aktywności) mających zwiększyć aktywność społeczną i integrację mieszkańców. Lokalne Centrum Aktywności będzie także ośrodkiem działań obywatelskich.</p> <p>Funkcjonowanie budynku oraz oferta działań będą dostosowane do</p>	obszar rewitalizacji - świetlica wiejska	133 200 zł	80 zorganizowanych wydarzeń rocznie	sprawozdanie animatora z realizacji działań w świetlicy
								1200 osób uczestniczących w działaniach (łącznie na rok)	

				<p>potrzeb różnych grup wiekowych np. dzieci i młodzieży, w tym pochodzącej z rodzin wykluczonych społecznie, dorosłych czy seniorów.</p> <p>Zakres działań:</p> <p>1. Zatrudnienie animatora społeczno kulturalnego na ok. 1/2 etatu. Animator wyłoniony ze społeczności lokalnej, przygotowanie merytoryczne do pracy poprzez udział w kursach animacji społeczno- kulturalnej na terenach wiejskich.</p> <p>2. Kursy i warsztaty komputerowe, kulinarne, językowe, taneczne, kursy pierwszej pomocy (odbiorcy- wszystkie grupy),</p> <p>3. Zajęcia z zakresu rozwoju osobistego,</p>				
--	--	--	--	---	--	--	--	--

					<p>wyrównawcze, edukacyjne dla dzieci i młodzieży szkolnej mającej problemy w nauce lub osób, które chce podnosić swoją wiedzę (we współpracy ze szkołą podstawową),</p> <p>4. Organizacja wydarzeń kulturalnych (koncerty, spotkania z ciekawymi ludźmi, wydarzenia plenerowe),</p> <p>5. Prowadzenie działań związanych z profilaktyką prozdrowotną (odżywianie, ruch, spędzanie czasu wolnego (w formie prelekcji, kursów, wspólnych ćwiczeń itp.)</p> <p>6. Organizacja spotkań służących wymianie doświadczeń między sołectwami,</p>			
--	--	--	--	--	---	--	--	--

					konsultacji społecznych, miejsce dyżurów sołtysa, radnych i wójta.				
2. Mgowo	6. Lokalne Centrum Aktywności Mgowo – działania społeczne	6. Lokalne Centrum Aktywności Mgowo – działania społeczne	S	Urząd Gminy w Płużnicy - Stanowisko ds. pożytku publicznego i współpracy z organizacjami pozarządowymi, Sołectwo Mgowo, ngo's	Realizacja działań w świetlicy wiejskiej mających zwiększyć aktywność społeczną i integrację mieszkańców. Lokalne Centrum Aktywności (LCA) będzie także ośrodkiem działań obywatelskich. Na LCA zostanie zaadoptowany budynek starej szkoły. Zakres działań: 1. Zatrudnienie animatora społeczno kulturalnego na ok. ½ etatu. Animator wyłoniony ze społeczności lokalnej, przygotowanie merytoryczne do pracy poprzez udział w kursach animacji społeczno- kulturalnej na terenach wiejskich.	obszar rewitalizacji - budynek po byłej szkole podstawowej	133 200 zł	60 zorganizowanych wydarzeń rocznie 1100 osób uczestniczących w działaniach (łącznie na rok)	sprawozdanie animatora z realizacji działań w świetlicy

				<p>2. Zajęcia pozalekcyjne dla dzieci i młodzieży, w tym z rodzin wykluczonych społecznie oraz dla osób dorosłych, których celem jest rozwój zainteresowań, edukacja pozaprogramowa, rozwój osobisty (np. zajęcia z modelarstwa, fotografii, tańca, muzyczne, sportowe, kulinarne, profilaktyka prozdrowotna, florystyka, czy rękodzieło),</p> <p>3. Zajęcia z zakresu rozwoju osobistego, wyrównawcze, edukacyjne dla dzieci i młodzieży szkolnej mającej problemy w nauce lub osób, które chce podnosić swoją wiedzę (we współpracy ze szkołą podstawową),</p>				
--	--	--	--	--	--	--	--	--

					<p>4. Organizacja wydarzeń kulturalnych dla mieszkańców wsi (np.: dzień dziecka, dzień wiosny, koniec lata), wystaw i ekspozycji prezentacja prac.</p> <p>6. Organizacja spotkań służących wymianie doświadczeń między sołectwami, konsultacji społecznych, miejsce dyżurów sołtysa, radnych i wójta.</p>				
3. Wiewiórki	7. Lokalne Centrum Aktywności Wiewiórki-działania społeczne	7. Lokalne Centrum Aktywności Wiewiórki-działania społeczne	S	<p>Urząd Gminy w Płużnicy - Stanowisko ds. pożytku publicznego i współpracy z organizacjami pozarządowymi, Sołectwo Wiewiórki, Stowarzyszenie Kobiet w Wiewiórkach lub inna</p>	<p>LCA będzie zlokalizowane w budynku nowej szkoły, w którym jest świetlica wiejska.</p> <p>Realizacja działań mających zwiększyć aktywność społeczną i integrację mieszkańców. Lokalne Centrum Aktywności (LCA) będzie także ośrodkiem działań obywatelskich.</p>	obszar rewitalizacji - budynek po byłej Szkole Podstawowej	133 200 zł	80 zorganizowanych wydarzeń rocznie	sprawozdanie animatora z realizacji działań w świetlicy
								1200 osób uczestniczących w działaniach (łącznie na rok)	

				<p>organizacja pozarządowa</p> <p>Zakres działań:</p> <p>1. Zatrudnienie animatora społeczno kulturalnego na ok. ½ etatu. Animator wyłoniony ze społeczności lokalnej, przygotowanie merytoryczne do pracy poprzez udział w kursach animacji społeczno- kulturalnej na terenach wiejskich.</p> <p>2. Realizacja zajęć z zakresu edukacji nieformalnej, plastycznej dla dla dzieci i młodzieży, w tym z rodzin wykluczonych społecznie.</p> <p>3. Zajęcia sportowe dla dzieci i młodzieży - 1 raz w tygodniu z trenerem, w tym osób z rodzin wykluczonych społecznie.</p> <p>4. Spotkania</p>				
--	--	--	--	--	--	--	--	--

					<p>tematyczne, pogadanki, fizjoterapia dla seniorów.</p> <p>5. Szkolenia tematyczne, aktywność mieszkańców, organizacja spotkań z mieszkańcami - organizacje pozarządowe.</p> <p>6. Organizacja spotkań służących wymianie doświadczeń między sołectwami, konsultacji społecznych, miejsce dyżurów sołtysa, radnych i wójta.</p>				
Cel 3: Poprawa standardu infrastruktury społecznej i drogowej									
1. Orłowo	8. Budowa chodnika i przejścia dla pieszych w Orłowie	8. Budowa chodnika i przejścia dla pieszych w Orłowie	T	Urząd Gminy Płużnica, Zarząd Dróg Powiatowych w Wąbrzeźnie	Poprawa bezpieczeństwa wzdłuż drogi powiatowej poprzez budowę ciągu pieszo-rowerowego i infrastruktury dodatkowej. Realizacja działania	obszar rewitalizacji - Orłowo	200 000 zł	Ciąg pieszo - rowerowy o długości 400 m, przejście dla pieszych	Dokumentacja projektowo - fotograficzna monitoring na podstawie danych jednostki realizującej

				<p>jest niezbędna w celu zapewnienia bezpieczeństwa osób korzystających ze świetlicy wiejskiej (Lokalnego Centrum Aktywności w Orłowie). Budynek świetlicy położony jest poza centrum wsi, znajduje się przy drodze powiatowej.</p> <p>Zakres zadania:</p> <ol style="list-style-type: none"> 1. Budowa asfaltowego ciągu pieszo-rowerowego wzdłuż drogi powiatowej na odcinku świetlica-skrzyżowanie we wsi Orłowo, 2. Instalacja oświetlenia LED wzdłuż ciągu pieszo-rowerowego, 3. Budowa wyniesionego przejścia dla pieszych na wysokości 				zadanie
--	--	--	--	--	--	--	--	---------

					świetlicy, opcjonalne oznakowanie znakami pulsacyjnymi LED.				
3. Wiewiórki	9. Bezpieczna droga w Wiewiórkach	9. Bezpieczna droga w Wiewiórkach	T	Urząd Gminy w Płużnicy - Stanowisko ds. gospodarki wodno-ściekowej i drogownictwa, Sołectwo Wiewiórki	Montaż (2 szt.) wyspowych progów (poduszka berlińska) spowalniających ruch na drodze gminnej w centrum miejscowości. Montaż oświetlenia w centrum wsi, wzdłuż drogi gminnej.	Wiewiórki - centrum wsi	60 000 zł	Długość przebudowanych dróg pod kątem zwiększenia bezpieczeństwa (500 m)	Dokumentacja projektowa i fotograficzna monitoring na podstawie danych jednostki realizującej zadanie
2. Mgowo	10. Lokalne Centrum Aktywności w Mgowie - działania infrastrukturalne	10. Lokalne Centrum Aktywności w Mgowie - działania infrastrukturalne	T	Urząd Gminy Płużnica, Sołectwo Mgowo	Zadanie polega na adaptacji budynku dawnej szkoły na działania świetlicy wiejskiej - wykonanie remontu i modernizacji budynku. 1. Budynek Lokalnego Centrum Aktywności powinien zawierać: salę na większe wydarzenia (np. zebrania wiejskie), salę dla dzieci i młodzieży na parterze,	obszar rewitalizacji - budynek po byłej szkole podstawowej	600 000 zł	Liczba zaadoptowanych miejsc (1) Powierzchnia zaadoptowanych miejsc (300 m kw.)	Dokumentacja projektowa i fotograficzna monitoring na podstawie danych jednostki realizującej zadanie

					<p>salę dla seniorów, pomieszczenia sanitarne i kuchnię.</p> <p>2. Wyposażenie sal w niezbędne instalacje (wodne, elektryczne, kanalizacyjne, ogrzewanie centralne-pompa ciepła), internet, stoły, regały, krzesła. Kuchnia umeblowana z niezbędnym wyposażeniem umożliwiającym przygotowywanie i podawanie posiłków. Niezbędny jest wyposażenie multimedialne komputery, nagłośnienie, telewizor, tablica interaktywna.</p>				
3. Wiewiórki	11. Lokalne Centrum Aktywności w Wiewiórkach - działania infrastruktural	11. Lokalne Centrum Aktywności w Wiewiórkach - działania infrastruktural	T	Urząd Gminy w Płużnicy - Stanowisko ds. pożytku publicznego i współpracy z organizacją	Zadanie polega na dopasowaniu budynku niedziałającej szkoły do nowych funkcji - szkoła stanie się Lokalnym Centrum Aktywności.	budynek po byłej Szkole Podstawowej	75 000 zł	Powierzchnia zaadaptowanego budynku (650 m kw.)	Dokumentacja projektowa i fotograficzna monitoring na podstawie danych

	ne	ne	mi	<p>pozarządowy mi, Sołectwo Wiewiórki, Stowarzyszenie Kobiet w Wiewiórkach lub inna organizacja pozarządowa</p> <p>1. Adaptacja jednego z pomieszczeń na świetlicę dla dzieci: małe krzesła, stoliki, szafki, tablice interaktywne, gry.</p> <p>2. Przekształcenie jednej z klas na siłownię wewnętrzną: atlas, ławki do ćwiczeń, stepy, maty, materace, rower, bieżnia.</p> <p>3. Adaptacja jednego z pomieszczeń na otwarte miejsce spotkań dla mieszkańców wyposażone w krzesła, fotele, gramofon, stół, gry.</p> <p>4. Przygotowanie sali rekreacji dla seniorów z wyposażeniem: wygodne kanapy, fotele, kino domowe.</p>				jednostki realizującej zadanie
--	----	----	----	---	--	--	--	--------------------------------

				<p>5. Dopuszczenie pomieszczeń kuchennych: zmywarka, piekarnik, okap, zamrażarka, chłodziarka, lodówka, meble kuchenne, stół do przygotowania posiłków, pralka. Kuchnia ma być zarządzana przez Stowarzyszenie Kobiet i ma służyć na cele integracji mieszkańców np. warsztaty wspólnego gotowania oraz wynajmowana mieszkańcom np. na przygotowanie imprez rodzinnych.</p> <p>6. Dostosowanie toalet dla dorosłych, w tym m.in. możliwość wzięcia prysznicza.</p>				
--	--	--	--	--	--	--	--	--

8.2. Uzupełniające (pozostałe) przedsięwzięcia rewitalizacyjne

Obszar rewitalizacji (nr, nazwa)	L.p.	Typ przedsięwzięcia	Uzupełniające przedsięwzięcia rewitalizacyjne
1	2	3	4
			<p>Cel 1: Zwiększenie partycypacji w życiu społecznym dla społeczności w rejonach o wysokim uzależnieniu od świadczeń opieki społecznej</p> <p>Kierunek działań: Zwiększenie zaangażowania społecznego i obywatelskiego mieszkańców obszaru, poprzez realizację przedsięwzięć budujących i integrujących lokalną wspólnotę oraz wzmacniających liderów społecznych.</p>
1. Orłowo	12.	społeczny	<p>Przedsięwzięcie polega na powołaniu i rejestracji Stowarzyszenia Mieszkańców Orłowa. Celem działalności stowarzyszenia będzie realizacja działań na rzecz zwiększenia aktywności społecznej, obywatelskiej i integracji mieszkańców sołectwa Orłowo.</p>
1. Orłowo 2. Mgowo 3. Wiewiórki			<p>Cel 1: Zwiększenie partycypacji w życiu społecznym dla społeczności w rejonach o wysokim uzależnieniu od świadczeń opieki społecznej</p> <p>Kierunek działań: Zwiększenie zaangażowania społecznego i obywatelskiego mieszkańców obszaru, poprzez realizację przedsięwzięć budujących i integrujących lokalną wspólnotę oraz wzmacniających liderów społecznych</p>
	13.	społeczny	<p>Bank Sąsiedzkiej Pomocy to system wymiany bezgotówkowej, polegający na pomocy sąsiedzkiej. W kontakcie między mieszkańcami pośredniczy koordynator banku czasu - sołtysi poszczególnych sołectw. Bank czasu polega na tym, że osoby chętne do podzielenia się swoją wiedzą, umiejętnościami, talentami czy po prostu towarzystwem wypełniają formularz, w którym wskazują propozycje świadczonych usług oraz określają własne potrzeby. Koordynator banku czasu pośredniczy w wymianie usług między mieszkańcami, zbiera informacje i przekazuje je mieszkańcom. Zadanie będzie koordynowane przez organizację pozarządową z terenu gminy.</p>

9. Szacunkowe ramy finansowe w odniesieniu do głównych i uzupełniających projektów/przedsięwzięć rewitalizacyjnych

9.1. Główne projekty/przedsięwzięcia rewitalizacyjne

Obszar rewitalizacji (nr, nazwa)	Termin realizacji projektu	Projekt (nr, nazwa)	Typ projektu	Przedsięwzięcie (nr, nazwa)	Podmiot/ y realizujący/e projekt	Szacowana wartość projektu (zł)	Poziom dofinansowania		Źródło finansowania				Działanie SZOOP RPO	Poddziałanie SZOOP RPO	Zintegrowanie
							%	zł	Środki publiczne			Środki prywatne			
1	2	3	4	5	6	7	8	9	10	11	12	13	14	15	16
1. Orłowo 2. Mgowo 3. Wiewiórki	1.09.2017-31.09.2021	1. Płużnicki Inkubator Przedsiębiorczości	S	1. Płużnicki Inkubator Przedsiębiorczości	Towarzystwo Rozwoju Gminy Płużnica	494 117,65	80	420 000	EFS	EFRR	budżet gminy	-	7.1	-	2
	01.01.2016 - 31.12.2021	2. Nowe szanse – Wracamy na rynek pracy edycja I i II	S	2. Nowe szanse – Wracamy na rynek pracy edycja I i II	Gminny Ośrodek Pomocy Społecznej	1 442 352	85	1 225 999	EFS	-	budżet gminy	-	9.1	9.1.1	1
	01.03.2018-31.03.2019	3. Akademia Liderów Lokalnych	S	3. Akademia Liderów Lokalnych	Towarzystwo Rozwoju Gminy Płużnica	15 000	70-100	10 500-15 000	-	-	KSOW, budżet gminy, powiatu	-	-	-	4
	30.06.2017-31.12.2023	4. Mikrowsparcie inicjatyw mieszkańców	S	4. Mikrowsparcie inicjatyw mieszkańców	Urząd Gminy Płużnica we współpracy z organizacjami	120 000	-	-	-	-	budżet gminy	-	-	-	3

					pozarząd owymi											
1. Orłowo	01.01.2018 - 31.12.2023	5. Lokalne Centrum Aktywności w Orłowie - działania społeczne	S	5. Lokalne Centrum Aktywności w Orłowie - działania społeczne	Urząd Gminy Płużnica, Sołtys, Sołectwo Orłowo	133 200	85	113 220	EFS	-	budżet gminy	tak (sponsorin g niektórych wydarzeń)	11.1	-	4, 8	
	01.01.2018- 31.12.2018	8. Budowa chodnika i przejścia dla pieszych w Orłowie	T	8. Budowa chodnika i przejścia dla pieszych w Orłowie	Urząd Gminy Płużnica, Zarząd Dróg Powiatow ych w Wąbrzeź nie	200 000 zł	-	-	-	-	budżet gminy, budżet powiatu	-	-	-	5	
2. Mgowo	01.01.2018- 31.12.2019	10. Lokalne Centrum Aktywności w Mgowie- działania infrastruktur alne	T	10. Lokalne Centrum Aktywności w Mgowie - działania infrastruktur alne	Urząd Gminy Płużnica, Sołectwo Mgowo	600 000 zł	85	510 000	-	EFRR	budżet gminy	-	11.1	-	6	
	01.01.2020- 31.12.2023	6. Lokalne Centrum Aktywności w Mgowie - działania społeczne	S	6. Lokalne Centrum Aktywności w Mgowie- działania społeczne	Urząd Gminy w Płużnicy - Stanowis ko ds. pożytku publiczne go i współpra cy z organizac jami pozarząd owymi,	133 200 zł	85	113 220 zł	EFS	-	budżet gminy	tak (sponsorin g niektórych wydarzeń)	11.1	-	10	

					Sołectwo Mgowo, ngo's											
3. Wiewiórki	01.01.2018-30.06.2018	11. Lokalne Centrum Aktywności w Wiewiórkach - działania infrastrukturalne	T	11. Lokalne Centrum Aktywności w Wiewiórkach - działania infrastrukturalne	Urząd Gminy Płużnica, Sołectwo Wiewiórki	75 000 zł	63,63	47 722,50 zł	-	EFRR	budżet gminy	-	11.1	-	7	
	01.07.2018-31.12.2023	7. Centrum Integracji Mieszkańców - działania społeczne	S	7. Centrum Integracji Mieszkańców - działania społeczne	Urząd Gminy Płużnica, Sołectwo Wiewiórki, Stowarzyszenie Kobiet w Wiewiórkach lub inna organizacja pozarządowa	133 200 zł	85	113 220 zł	EFS	-	budżet gminy	tak (sponsoring niektórych wydarzeń)	11.1	-	11	
	01.01.2018-30.06.2019	8. Bezpieczna droga	T	8. Bezpieczna droga	Urząd Gminy w Płużnicy - Stanowisko ds. gospodarki wodno-ściekowej i drogowi	60 000 zł	-	-	-	-	budżet gminy	-	-	-	7,11	

					ctwa, Sołectwo Wiewiórki											
--	--	--	--	--	--------------------------------	--	--	--	--	--	--	--	--	--	--	--

9.2. Uzupełniające projekty/przedsięwzięcia rewitalizacyjne

Obszar rewitalizacji (nr, nazwa)	L.p.	Typ przedsięwzięcia	Uzupełniające przedsięwzięcia rewitalizacyjne	Szacunkowa wartość przedsięwzięcia (zł)	Źródło finansowania			
					Środki publiczne			Środki prywatne
1	2	3	4	5	6	7	8	9
					EFS	EFRR	inne	
1. Orłowo	12	społeczny	Podjęcie działań zmierzających do powołania Stowarzyszenia mieszkańców Orłowa i realizacji działań przez stowarzyszenia na rzecz mieszkańców.	3 000 zł			Budżet Towarzystwa Rozwoju Gminy Płużnica i/lub fundusz sołecki	-
1. Orłowo 2. Mgowo 3. Wiewiórki	13.	społeczny	Bank Sąsiedzkiej Pomocy	50 000 zł	-	-	środki dla ngo	-

10. Mechanizmy zapewnienia komplementarności między poszczególnymi projektami/przedsięwzięciami rewitalizacyjnymi oraz pomiędzy działaniami różnych podmiotów i funduszy na obszarze objętym programem rewitalizacji

10.1. Koncepcja projektów zintegrowanych

Podczas programowania procesu rewitalizacji nadrzędną zasadą jaką kierowano się przy wyborze projektów rewitalizacyjnych było zapewnienie ich komplementarności w różnych wymiarach, przede wszystkim w zakresie zapewnienia komplementarności między poszczególnymi projektami a zdiagnozowanymi problemami obszaru rewitalizacji.

Zastosowano również tzw. formułę projektów zintegrowanych, która polega na tym, że w przypadku realizacji projektów infrastrukturalnych finansowanych m. in. z Europejskiego Funduszu Rozwoju Regionalnego (EFRR), planuje się również zrealizować projekty „miękkie” finansowane m. in. ze środków Europejskiego Funduszu Społecznego (EFS), ukierunkowane na rozwiązywanie zdiagnozowanych problemów społecznych występujących na obszarze wskazanym do rewitalizacji. Przy czym projekty infrastrukturalne pełnią jedynie funkcję uzupełniającą dla projektów społecznych, a ich realizacja jest niezbędna dla prowadzenia działań społecznych.

Obecnie dostępna baza infrastrukturalna, jej stan i wyposażenie (czyli świetlice wiejskie w obszarze rewitalizacji, w szczególności budynek świetlicy w Mgowie) nie dają możliwości realizowania w obszarach rewitalizacji działań społecznych nastawionych na aktywizację i integrację mieszkańców oraz wspieranie osób i grup zagrożonych ubóstwem lub wykluczeniem społecznym.

Aby podjąć kroki na rzecz podnoszenia jakości życia mieszkańców Orłowa, Mgowy i Wiewiórek poprzez przedsięwzięcia społeczne, pierwszym krokiem jest przeprowadzenie remontu w budynku świetlicy w Mgowie, przeniesienie świetlicy wiejskiej w Wiewiórkach do budynku nieczynnej tzw. nowej szkoły. Świetlice wiejskie w Mgowie i Wiewiórkach wymagają doposażenia. Po zatrudnieniu animatora, w odnowionej infrastrukturze będzie możliwa realizacja projektów społecznych.

Ważnym krokiem jest również zapewnienie łatwej i bezpiecznej drogi do świetlicy w Orłowie i Wiewiórkach poprzez budowę chodnika i oznakowanego przejścia dla pieszych (Orłowo), ograniczenie prędkości, montaż elementów spowalniających ruch (Wiewiórki). Stworzona w ramach rewitalizacji infrastruktura będzie wykorzystywana na potrzeby prowadzenia rewitalizacji w aspekcie społecznym, ale korzystać z niej będą również inni mieszkańcy Gminy.

10.2. Komplementarność problemowa

Zgodnie z Wytocznymi, komplementarność problemowa oznacza konieczność realizacji przedsięwzięć rewitalizacyjnych, które będą się wzajemnie dopełniały tematycznie, sprawiając, że Program rewitalizacji będzie oddziaływał na obszar rewitalizacji we wszystkich niezbędnych aspektach (społecznym, gospodarczym, przestrzenno-funkcjonalnym, technicznym). Wymóg ten został w niniejszym Programie Rewitalizacji spełniony. W Programie stanowczo unikano przypadków odrębnej „rewitalizacji technicznej” czy „rewitalizacji społecznej” dbając o to, aby działania z zakresu interwencji społecznej, wsparcia lokalnej gospodarki, zmian funkcjonalno-przestrzennych współwystępowały na tych samych obszarach w tym samym czasie i stanowiły jeden wielowątkowy, wzajemnie powiązany proces. Określono precyzyjnie docelowy stan, do jakiego ma być doprowadzony obszar: ogólnie na poziomie wizji i szczegółowo na poziomie każdego przedsięwzięcia – poprzez precyzyjne wskazania oczekiwanych rezultatów, wskaźników ich pomiaru oraz wartości bazowej i referencyjnej (oczekiwanej) tych wskaźników.

Komplementarność problemową w programie rewitalizacji Gminy Płużnica charakteryzuje uwzględnienie w projektach rewitalizacyjnych wszystkich trzech wymiarów programu rewitalizacji. W niniejszym dokumencie określono 11 przedsięwzięć głównych i 2 przedsięwzięcia uzupełniające, których cechy i spodziewane efekty korelują z zdiagnozowanymi problemami, zapewniając tym samym zwiększoną efektywność procesu oraz dodatkową wartość niż suma rozwiązanych problemów. Poniższa tabela wykazuje powiązanie zdiagnozowanych problemów z planowanymi działaniami, mającymi im przeciwdziałać.

Tabela 16. Schemat powiązań oddziaływania planowanych przedsięwzięć na problemy obszaru rewitalizacji

<p>GŁÓWNE ZDIAGNOZOWANE PROBLEMY OBSZARU REWITALIZACJI</p>	<p>bezrobocie</p>	<p>poziom niski przedsiębiorczości mieszkańców</p>	<p>z długotrwałe korzystanie pomocy społecznej</p>	<p>i niski poziom zaangażowania społecznego obywatelskiego mieszkańców</p>	<p>niska dostępność do miejsc aktywności społecznej</p>
PROJEKTY/PRZEDSIĘWZIĘCIA PODSTAWOWE					
Projekt nr 1: Inkubator Przedsiębiorczości					
Projekt nr 2: Nowe szanse-wracamy na rynek pracy edycja I,II					
Projekt nr 3: Akademia Liderów Lokalnych					
Projekt nr 4: Mikrowsparcie inicjatyw mieszkańców					
Projekt nr 5: Lokalne Centrum Aktywności w Orłowie-działania społeczne					
Projekt nr 6: Lokalne Centrum Aktywności w Mgowie-działania społeczne					
Projekt nr 7: Lokalne Centrum Aktywności w Wiewiórkach-działania społeczne					
Projekt nr 8: Budowa chodnika i przejścia dla pieszych Orłowo					

Projekt nr 9: Bezpieczna droga w Wiewiórkach					
Projekt nr 10: Lokalne Centrum Aktywności w Mgowie-działania infrastrukturalne					
Projekt nr 11: Lokalne Centrum Aktywności w Wiewiórkach- działania infrastrukturalne					
PROJEKTY/PRZEDSIĘWZIĘCIA UZUPEŁNIAJĄCE					
Projekt nr 12: Powołanie stowarzyszenia w Orłowie					
Projekt nr 13: Bank Sąsiedzkiej Pomocy					

10.3. Komplementarność przestrzenna

Projekty rewitalizacyjne będą realizowane na obszarze rewitalizacji, natomiast zasięg ich oddziaływania będzie dużo większy niż wyznaczony obszar rewitalizacji, gdyż z efektów rewitalizacji przestrzennej (ze zmodernizowanej infrastruktury) i dobrych praktyk z projektów miękkich będą korzystać nie tylko mieszkańcy Orłowa, Mgowy, Wiewiórek, ale również mieszkańcy innych miejscowości. Dzięki tak dużemu oddziaływaniu zaplanowanych projektów zapewnione zostanie, że program rewitalizacji będzie efektywnie oddziaływał na całą Gminę. Dodatkowo w ramach działań rewitalizacyjnych zaplanowano przedsięwzięcia, które realizowane będą na większym terenie niż teren wyznaczony do rewitalizacji – projekty te będą mieć pozytywny wpływ na obszar i mieszkańców Gminy, przyczynią się do zwiększenia aktywizacji społeczno-zawodowej mieszkańców oraz podniesienia poziomu przedsiębiorczości.

Prowadzone działania nie spowodują przenoszenia problemów z obszarów rewitalizacji na inne obszary. Nie będą również prowadzić do niepożądanych efektów społecznych takich jak segregacja społeczna i wykluczenie.

10.4. Komplementarność proceduralno-instytucjonalna

Komplementarność proceduralno-instytucjonalna oznacza konieczność takiego zaprojektowania systemu zarządzania programem rewitalizacji, który pozwoli na efektywne współdziałanie na jego rzecz różnych instytucji oraz wzajemne uzupełnianie się i spójność procedur. Zaproponowany system określa sposób podejmowania decyzji, czy podmioty biorące udział w procesie rewitalizacyjnym. Dla zapewnienia wydolności decyzyjnej procesem kieruje Wójt Gminy Płużnica działając w sprawach strategicznych osobiście. Dla zapewnienia spójności i synergii przedsięwzięć rewitalizacyjnych na poziomie ich wdrażania, w systemie instytucjonalnym wdrażania rewitalizacji przewidziano koordynatora operacyjnego z Referatu Organizacyjno-Administracyjnego. Zadaniem koordynatora operacyjnego będzie także zarządzanie i koordynacja prac zespołu ds. rewitalizacji.

10.5. Komplementarność źródeł finansowania

Komplementarność źródeł finansowania PR została zapewniona poprzez określenie oraz łączenie różnych źródeł finansowania. Przewidziano zarówno przedsięwzięcia współfinansowane ze środków gminy oraz realizowane ze wsparciem pomocy finansowej Unii Europejskiej, jak np. EFRR, EFS. Źródła finansowania określone zostały w rozdziale dotyczącym szacunkowych ram finansowych PR. Komplementarność źródeł finansowania, w kontekście polityki spójności 2014-2020, oznacza, że finansowanie projektów rewitalizacyjnych, wynikających z planu rewitalizacji opiera się na uzupełnianiu się i łączeniu wsparcia ze środków EFRR, EFS (dystrybuowanych przede wszystkim przez Lokalną Grupę Działania) z wykluczeniem ryzyka wystąpienia podwójnego dofinansowania.

Gmina Płużnica w pierwszej kolejności zakłada wykorzystanie zewnętrznych źródeł finansowania, w tym funduszy europejskich dedykowanych działaniom społecznym i rewitalizacyjnym. Jednakże, w trakcie trwania Programu, zakłada się prowadzenie działań edukacyjnych dla różnych podmiotów z zakresu możliwości włączenia się w proces rewitalizacji np. lokalnych przedsiębiorców. Mając to na uwadze, Gmina w trakcie realizacji Programu, będzie starała pozyskać się Partnerów partycypujących w kosztach realizacji działań i projektów służących wyprowadzaniu obszaru ze stanu kryzysowego poprzez współpracę z różnymi podmiotami.

11. Mechanizmy włączenia mieszkańców, przedsiębiorców i innych podmiotów i grup aktywnych na terenie gminy w proces rewitalizacji

Proces przygotowania Lokalnego Programu Rewitalizacji Gminy Płużnica prowadzony był w oparciu o mechanizm włączający różnorodne grupy interesariuszy zarówno na etapie diagnozy, przygotowania założeń do samego dokumentu oraz planowanej realizacji procesu rewitalizacji. W proces zaangażowane były następujące grupy interesariuszy: władze Gminy, pracownicy Urzędu Gminy i pracownicy jednostek mu podległych, sołtysi, członkowie i członkinie rad sołeckich, przedstawiciele organizacji pozarządowych, lokalni liderzy, mieszkańcy gminy, w tym osoby zamieszkujące obszar rewitalizacji i lokalni przedsiębiorcy.

Diagnoza

Na etapie diagnozy przeprowadzono 7 wywiadów indywidualnych (IDI) z mieszkańcami, osobami korzystającymi z pomocy społecznej, przedstawicielami Gminnego Ośrodka Pomocy Społecznej, seniorami, osobami w wieku średnim – rodzicami. Przeprowadzono także 4 wywiady focusowe (FGI) z następującymi grupami interesariuszy: 2 wywiady z sołtysami z wszystkich sołectw, 1 wywiad z przedstawicielami organizacji pozarządowych działających w Gminie Płużnica oraz z reprezentantami młodzieży – uczniów gimnazjum. Dodatkowym narzędziem włączającym mieszkańców na etapie diagnozy była ankieta, w formie bezpośredniej i internetowej (wypełniona przez 61 osób, w tym 19 wypełnionych kwestionariuszy internetowych).

Kolejnym krokiem była debata publiczna, podczas której interesariusze rewitalizacji zostali zapoznani z wynikami diagnozy społecznej oraz z proponowanym obszarem rewitalizacji. W debacie w dniu 11.01.2017 r. uczestniczyło 50 osób. W trakcie spotkania dyskutowano o proponowanym obszarze rewitalizacji oraz poinformowano o kolejnych etapach przygotowywania Lokalnego Programu Rewitalizacji.



Fotografia 4. Spotkanie otwarte - informacyjno-edukacyjne. Dyskusja o wskazanym obszarze rewitalizacji



Planowanie przedsięwzięć rewitalizacyjnych

Propozycje przedsięwzięć rewitalizacyjnych zostały wypracowane przy współudziale różnych grup interesariuszy pracujących w grupach roboczych. W każdym z sołectw z obszaru rewitalizacji powołano jedną grupę roboczą. Nabór do grup miał charakter otwarty, trwał ok. 7 dni. W celu zwiększenia zainteresowania mieszkańców w Wiewiórkach (09.02.2017),

Mgowie (10.02.2017), Orłowie (11.02.2017) zorganizowano pikniki partycypacyjne. Była to okazja do integracji różnych grup mieszkańców, przybliżenia idei rewitalizacji oraz rozpoczęcia naboru do grup roboczych. W piknikach uczestniczyło: 24 mieszkańców (Wiewiórki), 47 mieszkańców (Mgowo), Orłowo (20 osób).

Fotografia 5. Zaproszenie dla mieszkańców na piknik partycypacyjny w Wiewiórkach



Fotografia 6. Zaproszenie do przystąpienia do grupy roboczej



Fotografia 7. Piknik partycypacyjny w Orłowie



Fotografia 8. Piknik partycypacyjny z mieszkańcami Mgowia

W każdym sołectwie będącym w obszarze rewitalizacji odbyły się 4 warsztaty grup roboczych. Spotkania grup były poświęcone różnym obszarom problemowym zdiagnozowanym w obszarze rewitalizacji. Każda z grup pracowała pod okiem moderatorów

posiadających doświadczenie w procesach partycypacji obywatelskiej. Członkowie grup reprezentowali różne grupy interesariuszy m.in: młodzież, seniorzy, rodziny z dziećmi, osoby w wieku średnim. W każdej z grup pracowali sołtysi i przedstawiciele Rad Sołeckich. Uczestnicy w oparciu o materiał diagnozy wypracowali kierunki zmian oraz propozycje przedsięwzięć rewitalizacyjnych.

Terminy warsztatów:

- Wiewiórki – 16.02.2017, 23.02.2017, 9.03.2017, 16.03.2017
- Mgowo – 16.02.2017, 23.02.2017, 16.03.2017, 28.03.2017
- Orłowo – 17.02.2017, 22.02.2017, 15.03.2017, 22.03.2017.

W prace grup roboczych zaangażowała się następująca liczba mieszkańców: 27 osób w Wiewiórkach, 17 osób w Mgowie, 15 osób w Orłowie. Jest to liczba osób biorących udział w pojedynczych spotkaniach.



Fotografia 9. Praca grupy roboczej w Wiewiórkach



Fotografia 10. Mieszkańcy Orłowa dyskutują o kierunkach działania i przedsięwzięciach rewitalizacyjnych w trakcie warsztatów grupy roboczej



Fotografia 11. Praca nad przedsięwzięciami rewitalizacyjnymi w Mgowie



Fotografia 12. Jedno ze spotkań Grupy Rekomendacyjnej

W ramach zwiększenia partycypacji obywatelskiej w trakcie przygotowywania Lokalnego Programu Rewitalizacji powołano Grupę Rekomendacyjną (GR). Grupa miała charakter zespołu roboczego. Składała się z następujących

przedstawicieli: wójt,

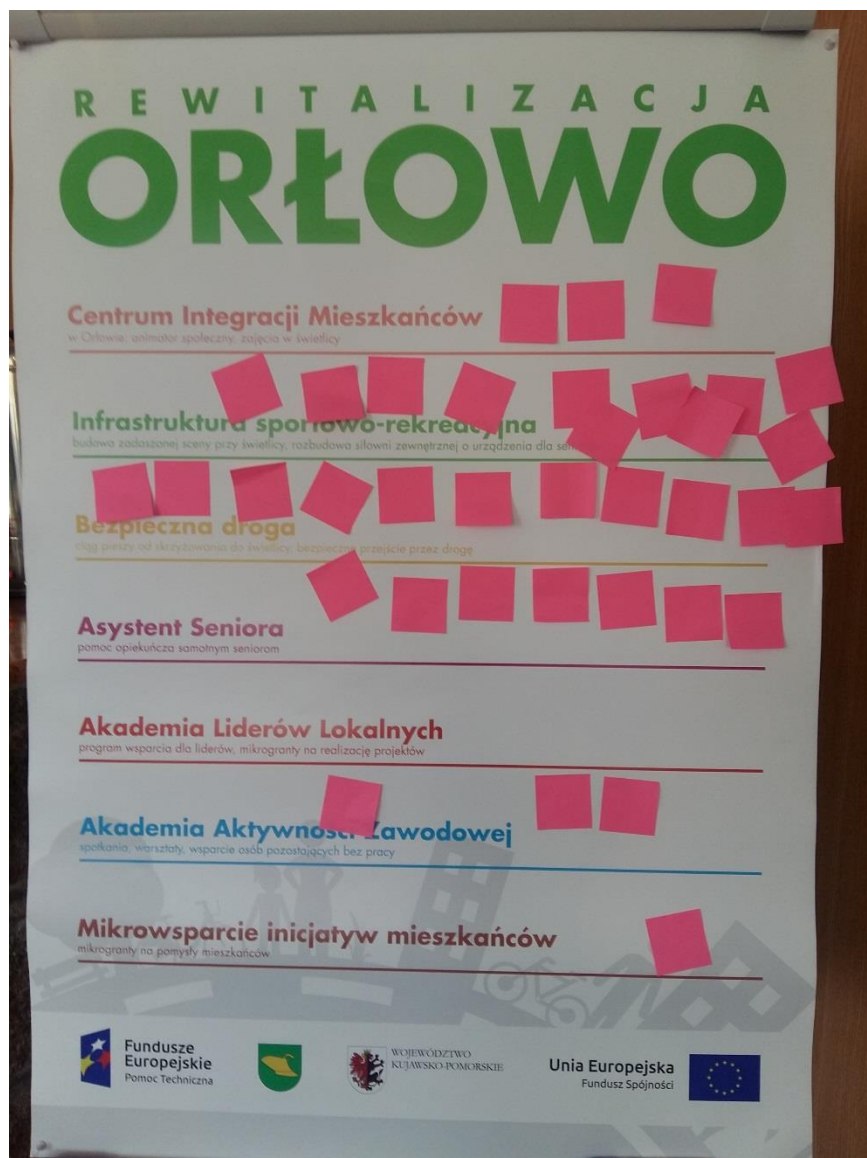
zastępca wójta,

przewodniczący Rady Gminy

Płużnica, dyrektor Gminnego

Ośrodka Pomocy Społecznej, sołtysi z obszaru rewitalizacji, pracownicy Urzędu Gminy, w tym koordynator projektu rewitalizacyjnego, dyrektor Szkoły Podstawowej w Płużnicy, Dyrektor Gimnazjum w Nowej Wsi Królewskiej, zainteresowani mieszkańcy, przedstawiciele organizacji pozarządowych oraz innych podmiotów ekonomii społecznej. Celem grupy było opiniowanie i weryfikowanie proponowanych rozwiązań. Łącznie odbyły się 4 spotkania GR - na etapie wyznaczania obszaru rewitalizacji, w trakcie i po zakończeniu pracy grup roboczych.

Projekt dokumentu i ostateczna lista głównych i uzupełniających przedsięwzięć rewitalizacyjnych zostały skonsultowane z mieszkańcami obszaru rewitalizacji podczas spotkań informacyjnych o charakterze pikników: Orłowo (19.04.2017), Mgowo (20.04.2017), Wiewiórki (21.04.2017). Mieszkańcy mogli wnieść swoje uwagi oraz wypowiedzieć się w zakresie priorytetyzacji przedsięwzięć.



Fotografia 13. Piknik konsultacyjny w Orłowie.

Wdrażanie i zarządzanie

Planowane jest także włączenie mieszkańców na etapie wdrażania i monitorowania Lokalnego Programu Rewitalizacji Gminy Płużnica. Powołany zostanie Zespół ds. Rewitalizacji będący kontynuacją Grupy Rekomendacyjnej. Szczegółowy sposób funkcjonowania zespołu został opisany w rozdziale 6 – System zarządzania realizacją programu rewitalizacji.

12. System zarządzania realizacją programu rewitalizacji

Złożoność procesu rewitalizacyjnego wymaga właściwego zarządzania w celu uzyskania zamierzonych efektów rewitalizacji oraz odpowiadających im kierunków działań służących eliminacji lub ograniczeniu negatywnych zjawisk.

Zarządzającym rewitalizacją, odpowiedzialnym za osiągnięcie celów rewitalizacji, jest Wójt Gminy Płużnica, który wyznaczy pracownika odpowiedzialnego za wdrażanie programu rewitalizacji – koordynatora operacyjnego.

Do najważniejszych zadań koordynatora operacyjnego należeć będzie:

- realizacja tzw. przedsięwzięć miękkich;
- współpraca ze wszystkimi podmiotami zaangażowanymi w realizację programu;
- koordynowanie działań projektowych wymagających jednoczesnego zaangażowania jednostek Gminy oraz strony społecznej;
- współpraca z zespołem rewitalizacji w sprawach związanych z przygotowaniem, prowadzeniem i oceną rewitalizacji;
- przygotowywanie w uzasadnionych przypadkach projektów aktualizacji programu, w tym w szczególności wykazu projektów;
- promocja programu;
- organizacja i wdrażanie systemu monitorowania rzeczowego i finansowego dla programu;
- dokonywanie okresowych przeglądów realizacji projektów;
- sporządzanie raportów okresowych oraz raportu końcowego z realizacji programu; współpraca z innymi referatami, pracownikami Urzędu Gminy Płużnica w zakresie realizacji programu np. przy realizacji działań infrastrukturalnych z Referatem Gospodarki Przestrzennej i Inwestycji.

Schemat zarządzania rewitalizacją przewiduje następujące szczeble zarządzania:

1. koordynatorem programowym rewitalizacji jest Wójt Gminy Płużnica lub Zastępca Wójta Gminy Płużnica,
2. koordynator operacyjny odpowiedzialny za wdrażanie Lokalnego Programu Rewitalizacji – pracownik Referatu Organizacyjno-Administracyjnego.

3. zespół ds. rewitalizacji.

Na stronie internetowej Gminy Płużnica, kontaktach w portalach społecznościowych oraz tablicach ogłoszeń w sołectwach znajdujących się w obszarze rewitalizacji będą publikowane informacje dotyczące wdrażania procesu rewitalizacji czy realizacji poszczególnych przedsięwzięć. Promocja działań rewitalizacyjnych będzie po stronie koordynatora operacyjnego.

Zespół ds. rewitalizacji

Zespół ds. rewitalizacji - stanowi forum współpracy i dialogu interesariuszy rewitalizacji z organami władzy Gminy Płużnica w sprawach dotyczących przygotowania, prowadzenia i oceny rewitalizacji oraz pełni funkcję opiniodawczo-doradczą Wójta Gminy Płużnica w zakresie rewitalizacji. Zespół zostanie powołany w terminie maksymalnie trzech miesięcy po uchwaleniu Lokalnego Programu Rewitalizacji. Zespół ds. rewitalizacji będzie funkcjonował do czasu zakończenia realizacji Lokalnego Programu Rewitalizacji Gminy Płużnica tj. co najmniej do roku 2023. Zespół zostanie powołany na mocy zarządzenia Wójta Gminy.

Stanowisko zespołu wyrażane będzie w formie opinii, przyjmowanej zwykłą większością w głosowaniu jawnym, w obecności co najmniej połowy członków zespołu. Członkowie zespołu nie będą pobierać wynagrodzenia za swoją pracę.

Uchwalony regulamin prac zespołu będzie przestrzegał następujących zasad:

- zespół liczyć będzie minimalnie 7, a maksymalnie 15 członków,
- członkowie zespołu będą reprezentować sektor społeczny (przedstawiciele mieszkańców, organizacji pozarządowych, podmiotów ekonomii społecznej, rad sołeckich, w tym sołtysi, pracownicy Gminnego Ośrodka Pomocy Społecznej, przedstawiciele władz samorządowych – Rady Gminy Płużnica, Wójt Gminy lub co najmniej Zastępca Wójta, koordynator operacyjny, przedstawiciele przedsiębiorców, szkoły podstawowej oraz zainteresowanych mieszkańców,
- przy powołaniu członków zespołu stosowane będą kryteria, które zapewniają transparentność wyboru i rzeczywiste osadzenie kandydata w sferze, którą chce reprezentować,
- zespół będzie spotykał się co najmniej raz na rok,
- członkowie zespołu powoływani są na kadencje, przy czym pierwsza kadencja zespołu wynosi 2 lata, a kolejne będą trzyletnie.

Proponowana liczba członków zespołu wynika zarówno z konieczności zachowania zasady reprezentacji, a także jak największej ilości środowisk mogących zaangażować się w proces rewitalizacji i konieczności zachowania sprawności działania tego ciała. Zespół będzie spotykał się co najmniej raz na rok.

Do zadań zespołu ds. rewitalizacji należy przede wszystkim:

- opiniowanie wszelkich zmian w LPR,
- opiniowanie projektu oraz aktualizacji LPR,
- wyrażanie opinii w sprawach dotyczących funkcjonowania partycypacji w realizacji LPR,
- monitorowanie realizacji przedsięwzięć,
- opiniowanie raportów rocznych z realizacji LPR oraz raportu końcowego.

Obsługę organizacyjną zespołu zapewnia Wójt Gminy Płużnica poprzez koordynatora operacyjnego. Zespół ds. rewitalizacji przygotowuje swoje opinie i stanowiska w drodze głosowania, gdzie każdy z członków dysponuje jednym głosem. Zespół może zapraszać na swoje posiedzenia osoby nie będące jego członkami. Zespół może powoływać grupy robocze zajmujące się zarówno konkretnymi podobszarami rewitalizacji, jak i określonymi zagadnieniami tematycznymi. Sposób powoływania grup roboczych i ich liczebność zostanie określony w regulaminie działania zespołu ds. rewitalizacji. Zespół przygotowuje i uchwali (najdalej w ciągu trzech miesięcy od momentu powołania) regulamin działania zespołu. Projekt regulaminu i regulamin zostaną podane do wiadomości publicznej.

13. System monitoringu i oceny skuteczności działań oraz system wprowadzania modyfikacji w reakcji na zmiany w otoczeniu PR

Monitorowanie programu rewitalizacji to ważny etap procesu zarządzania zmianami. Pozwoli określić, w jakim stopniu gmina realizuje założone cele rewitalizacji i ocenić postęp we wdrażaniu poszczególnych przedsięwzięć.

Monitoring obejmie postęp prac i wydatkowania środków na realizację poszczególnych przedsięwzięć, ale przede wszystkim poziom osiągnięcia zakładanych celów rewitalizacji i rezultatów poszczególnych przedsięwzięć rewitalizacyjnych.

Za monitoring całego programu rewitalizacji, czyli raportowanie o realizacji założonych celów, odpowiedzialny będzie **koordynator operacyjny rewitalizacji**. Będzie on odpowiedzialny za przedkładanie Wójtowi Gminy Płużnica oraz Zespołowi ds. rewitalizacji raportów ze stanu realizacji Lokalnego Programu Rewitalizacji Gminy Płużnica na lata 2017

- 2023, a także ewentualnych propozycji zmian, które należy wprowadzić we wdrażaniu programu. Raport będzie składany na zakończenie każdego roku kalendarzowego.

Za monitoring rezultatów poszczególnych przedsięwzięć będą odpowiedzialni ich **realizatorzy**, którzy będą przedkładać sprawozdania z realizacji projektów rewitalizacyjnych koordynatorowi operacyjnemu rewitalizacji.

Monitorowanie zmian będzie realizowane na dwóch poziomach:

- na poziomie poszczególnych przedsięwzięć rewitalizacyjnych,
- na poziomie celów programu rewitalizacji.

Monitorowanie opierać się będzie na analizie trzech grup wskaźników:

- wskaźników realizacji celów programu,
- wskaźników rezultatu bezpośredniego realizowanych przedsięwzięć,
- harmonogramu i finansowania realizacji poszczególnych przedsięwzięć.

Raport z realizacji działań rewitalizacyjnych będzie zawierać:

- informacje o zrealizowanych przedsięwzięciach i osiągniętych rezultatach,
- informacje o problemach w realizacji programu rewitalizacji,
- informacje o planowanych działaniach na najbliższy rok,
- informacje o stopniu realizacji celów rewitalizacji (aktualnych wartości wskaźników monitoringu),
- ewentualne propozycje zmian, które należałoby wprowadzić we wdrażaniu programu rewitalizacji.

Dane niezbędne do przedstawienia stopnia realizacji celów programu rewitalizacji poprzez przyjęte wskaźniki będą pozyskiwane z Gminnego Ośrodka Pomocy Społecznej, Powiatowego Urzędu Pracy w Wąbrzeźnie, od sołtysów rewitalizowanych sołectw oraz w razie potrzeby z innych wydziałów Urzędu Gminy w Płużnicy oraz z Głównego Urzędu Statystycznego.

W sytuacji gdy z dwóch kolejnych raportów przedstawiających stopień realizacji zakładanych celów rewitalizacji będzie wynikało, że sytuacja obszaru rewitalizacji nie poprawia się (wskaźniki realizacji celów rewitalizacji nie poprawiają się) przewiduje się wprowadzenie modyfikacji w programie rewitalizacji. Zmodyfikowany program zostanie poddany konsultacjom społecznym, a następnie przyjęty uchwałą przez Radę Gminy Płużnica.

Monitorowanie realizacji celów rewitalizacji

Osiągnięcie zakładanych rezultatów świadczących o realizacji celów rewitalizacji jest priorytetowe w końcowej ocenie całego programu. Wysiłek organizacyjny i finansowy powinien mieć swoje odzwierciedlenie w poziomie zakładanych wskaźników efektów zmian. Tylko w przypadku osiągnięcia wartości docelowej wszystkich wskaźników, można będzie mówić o sukcesie programu rewitalizacji.

Ocena osiągania celów Lokalnego Programu Rewitalizacji Gminy Płużnica będzie dokonywana etapami rocznymi (ocena roczna), etapami trzyletnimi (ocena etapowa) oraz na koniec 2023 roku (ocena końcowa).

Wskaźniki realizacji celów rewitalizacji wskazano w poniższej tabeli.

Tabela 17. Wskaźniki realizacji celów rewitalizacji

Cel 1. Wsparcie rozwoju przedsiębiorczości i wzrost aktywności społeczno –zawodowej mieszkańców obszaru rewitalizacji	Średnia dla sołectwa Mgowo (2015)	Średnia dla sołectwa Orłowo (2015)	Średnia dla sołectwa Wiewiórki (2015)	Poziom docelowy (2023)
Liczba zarejestrowanych pod. gosp. osób fizycznych na 100 mieszkańców w wieku produkcyjnym	1,73	4,13	3,11	5,02
Udział osób bezrobotnych w ludności w wieku produkcyjnym na danym obszarze	17,99%	16,94%	17,62%	10,32%
Cel 2. Zwiększenie partycypacji w życiu społecznym dla	Średnia dla sołectwa Mgowo	Średnia dla sołectwa Orłowo	Średnia dla sołectwa Wiewiórki	Poziom docelowy (2023)

społeczności w rejonach o wysokim uzależnieniu od świadczeń opieki społecznej	(2015)	(2015)	(2015)	
Udział dzieci do lat 17, na które rodzice otrzymują zasiłek rodzinny w ogólnej liczbie dzieci w tym wieku na danym obszarze	47,22	26,47	42,19	34,98
Udział osób w gospodarstwach domowych korzystających ze środowiskowej pomocy społecznej w ludności ogółem na danym obszarze	19,57%	30,25%	25,43%	16,03%
Udział mieszkańców biorących udział w zebraniach sołectkich (2016) wśród ludności w wieku produkcyjnym na danym obszarze	2,34%	3,00%	4,12%	5,84%
Cel 2. Poprawa standardu infrastruktury społecznej i drogowej	Średnia dla sołectwa Mgowo (2015)	Średnia dla sołectwa Orłowo (2015)	Średnia dla sołectwa Wiewiórki (2015)	Poziom docelowy (2023)
Liczba doposażonych miejsc aktywności mieszkańców	-	-	-	3
Liczba dróg, w których zastosowano rozwiązania poprawiające bezpieczeństwo	-	-	-	3

Monitorowanie przedsięwzięć

Monitorowanie przedsięwzięć będzie polegać na bieżącym śledzeniu zgodności realizacji przedsięwzięcia z założonym harmonogramem rzeczowo-finansowym oraz na weryfikowaniu założonych wskaźników (produktu i rezultatu bezpośredniego). Monitorowanie na tym poziomie jest zadaniem osób odpowiedzialnych za poszczególne przedsięwzięcia. Odbywać się będzie w trybie ustalonym indywidualnie dla danego przedsięwzięcia, jednak nie rzadziej, niż raz na rok.

Raporty monitoringu poszczególnych przedsięwzięć rewitalizacyjnych będą częścią składanych co rok raportów ze stanu realizacji Lokalnego Programu Rewitalizacji Gminy Płużnica.

W systemie monitorowania należy wziąć także pod uwagę sytuacje, w których może być konieczna zmiana założeń i celów programu rewitalizacji.

Do sytuacji tych należą:

- brak poprawy sytuacji obszaru rewitalizacji przez dwa kolejne lata (wskaźniki realizacji celów rewitalizacji nie poprawiają się),
- nowo zidentyfikowane potrzeby i oczekiwania mieszkańców obszaru rewitalizacji,
- spadek poziomu zaangażowania podmiotów lokalnych w planowane działania,
- konieczność dostosowania planowanych działań do zmieniających się możliwości budżetu gminy oraz dostępności środków zewnętrznych.

We wskazanych wyżej sytuacjach przewiduje się wprowadzenie modyfikacji w programie rewitalizacji. Zmodyfikowany program zostanie poddany konsultacjom społecznym, a następnie przyjęty uchwałą przez Radę Gminy Płużnica. Odpowiedzialną osobą za to zadanie będzie koordynator operacyjny rewitalizacji.

